

令和3年度第1回四街道市水道事業及び下水道事業運営審議会  
会議次第（書面開催）

1. 委嘱状交付  
（事前に郵送済）
2. 開会
3. 委員紹介  
（同封の四街道市水道事業及び下水道事業運営審議会委員名簿）
4. 会長選出  
（事前に配布した「会長職の選任について」で決定）
5. 議題
  - （1）下水道使用料の改定について（諮問）  
（同封の「下水道使用料の改定について（諮問）」）
  - （2）下水道事業の沿革・概況  
（同封の「四街道市下水道事業の沿革と概況」）
  - （3）下水道事業の投資・財政計画について  
（同封の「四街道市下水道事業 投資・財政計画」）
  - （4）今後のスケジュールについて  
（同封の「上下水道運営審議会 開催予定表」）
6. 閉会

※なお、令和3年度第1回審議会では現在の下水道事業のおかれた状況についてご説明することを目的としているため、委員の皆様にご回答いただく書類等はございません。不明点や疑問については、上下水道部経營業務課の担当（宍倉）までお問い合わせください。

<担当>

四街道市上下水道部経營業務課 宍倉

TEL:043-421-3683 FAX:043-421-3221

MAIL:ygyomu@city.yotsukaido.chiba.jp

## 四街道市水道事業及び下水道事業運営審議会委員名簿

区分ごとに五十音順(令和4年2月25日現在)

(敬称略)

| 役職   | 氏名    | 所属等            | 区分    |
|------|-------|----------------|-------|
| 会長 ※ | 太田 正  | 作新学院大学名誉教授     | 学識経験者 |
|      | 竹村 圭介 | 千葉県印旛沼下水道事務所長  | 学識経験者 |
|      | 笠原 謙一 | 日本下水道協会        | 団体代表者 |
|      | 加藤 実  | 四街道市指定管工事業協同組合 | 団体代表者 |
|      | 下里 正子 | 四街道市消費者友の会     | 団体代表者 |
|      | 成田 節子 | 四街道市商工会        | 団体代表者 |
|      | 山本 晃嗣 | 日本水道協会         | 団体代表者 |
|      | 清水 明  | 市民             | 公募    |
|      | 瀬藤 一郎 | 市民             | 公募    |
|      | 田汲 明  | 市民             | 公募    |

任期: 令和4年2月1日～令和6年1月31日

※事前に配布した「会長職の選任について」において、全委員より、「1. 事務局に一任」との回答をいただきましたので、前回審議会においても会長職を務めていただいた太田 正氏を会長に選任しています。

経 第 3 4 4 号  
令和 4 年 2 月 2 5 日

四街道市水道事業及び下水道事業運営審議会会長 様

四街道市長 佐渡 斉

下水道使用料の改定について（諮問）

四街道市水道事業及び下水道事業運営審議会条例第 2 条の規定により、下水道使用料の適正な水準及び体系について、貴審議会の意見を求めます。

## 諮問の趣旨

本市の下水道使用料は、平成 10 年 4 月 1 日の改定から 23 年を経過しており、現行の使用料では事業を維持する経費を賄いきれず、不足分を一般会計からの繰入金で補う状況が続いています。

税収を原資とする繰入金によって下水道事業を運営することは、下水道を使用しない市民等にも負担が生じていることとなります。受益者負担や税の公平性の観点から、一般会計からの繰入金に依存するのではなく、公営企業として自らの収入をもって独立採算の原則に基づき経営を持続していく必要があります。

このような現状を踏まえ、市民生活や社会経済活動を支える重要なライフラインである下水道事業を将来にわたって健全に経営していくため、下水道使用料の改定について諮問するものです。

# 四街道市下水道事業の沿革と概況

| 目次                |      |
|-------------------|------|
| (1) 下水道事業の沿革      | P. 1 |
| (2) 行政区域内人口と水洗化人口 | P. 1 |
| (3) 有収水量の推移       | P. 2 |
| (4) 下水道のしくみ       | P. 3 |
| (5) 施設の老朽化        | P. 4 |
| (6) 下水道使用料        | P. 5 |
| (7) 財政状況          | P. 7 |
| (8) 使用料改定の必要性     | P. 8 |

令和4年2月25日  
四街道市 上下水道部



## （１）下水道事業の沿革

本市の下水道事業は、都市の健全な発達及び公衆衛生の向上のため、1972（昭和 47）年に印旛沼流域関連公共下水道<sup>1</sup>として事業認可を受け、1975（昭和 50）年より計画区域の一部で下水道施設の供用を開始しました。当初認可の処理区域面積は 98.97ha、処理人口は 12,000 人で、千代田地区を汚水処理区域としていました。

その後、人口の急速な増加や大型団地の整備に伴い市街化区域<sup>2</sup>が拡大したため、順次処理区域を拡大し、下水道施設の整備を進めてきました。

2020（令和 2）年度末時点の事業計画（認可）では、処理区域面積 1,251ha、処理人口 83,730 人、水洗化人口 79,560 人となっており、別紙の四街道下水道計画図のとおりとなっています。また、本市の下水道は、雨水と汚水を別々に処理する分流式<sup>3</sup>を採用しており、汚水については、現在 11 の処理分区において、千葉市の花見川終末処理場で共同処理を行っています。

なお、令和 2 年度末の整備状況は、処理区域面積 1,214.05ha、普及率 88.6%となっています。

## （２）行政区域内人口と水洗化人口

本市の行政区域内人口は、住民基本台帳において、2020（令和 2）年度末で 95,501 人となっています。近年は、自然減<sup>4</sup>を社会増<sup>5</sup>が上回るにより増加傾向にあります。

推計については、「四街道市人口ビジョン（2020（令和 2）年 2 月改訂）」に基づいており、2030（令和 12）年の 97,133 人をピークとして緩やかに減少を続けて、2040 年には 95,573 人まで減少する見通しとなっています。

また、水洗化人口<sup>6</sup>は、2020（令和 2）年度末で 80,668 人となっています。近年の増加傾向は、行政区域内人口同様に自然減を社会増が上回るによるものですが、下水道計画区域外（市街化調整区域）においても民間事業者による宅地開発が進んでいるため、行政区域内人口と比較すると小さな増加となっています。

推計については、行政区域内人口を基に、2020（令和 2）年度末の普及率である 88.6%及び水洗化率である 95.4%が維持されたものとして見込んでおり、2030（令和 12）年の 82,101 人をピークとして緩やかに減少を続けて、2040（令和 22）年には 80,783 人まで減少する見通しとなっています。

---

<sup>1</sup>複数の市町村から下水を受け処理するための下水道を流域下水道という。

<sup>2</sup>都市計画法に規定されている都市計画区域の区分の一つで、「すでに市街地を形成している区域及びおおむね 10 年以内に優先的かつ計画的に市街化を図るべき区域」のこと。

<sup>3</sup>雨水と汚水を別々の下水道管で排除する方式のこと。一方で、雨水と汚水を一つの下水道管で排除する方式を合流式という。

<sup>4</sup>死亡者数が出生者数を上回っている状態のこと。

<sup>5</sup>人口流入（転入者）数が流出（転出者）数を上回っている状態のこと。

<sup>6</sup>下水道施設が整備され、供用開始の告示がなされた区域内の人口のうち、下水道に接続している人口のこと。

### (3) 有収水量の推移

有収水量<sup>7</sup>は、水洗化人口の伸びに比例して増加傾向にありましたが、近年は横ばいで推移しています。また、水需要の構造変化として、使用水量の少ない使用者の割合が増加する一方、中間層の使用者の割合が減少する傾向にあり、水需要の低迷につながっています。

なお、2020（令和2）年度については、新型コロナウイルス感染症の影響により家庭用の水量が増加したため、有収水量が増加しています。

推計については、水洗化人口の増加傾向が見られる一方で、節水機器の普及や生活スタイルの変化から一般家庭の水量が減少する傾向があり、2024（令和6）年度にピークを迎え、その後徐々に減少する推計としています。また、新型コロナウイルス感染症による水量の増加は一時的なものと捉えているため、推計には反映していません。



<sup>7</sup>水道料金・下水道使用料の徴収の対象となった水量のこと。



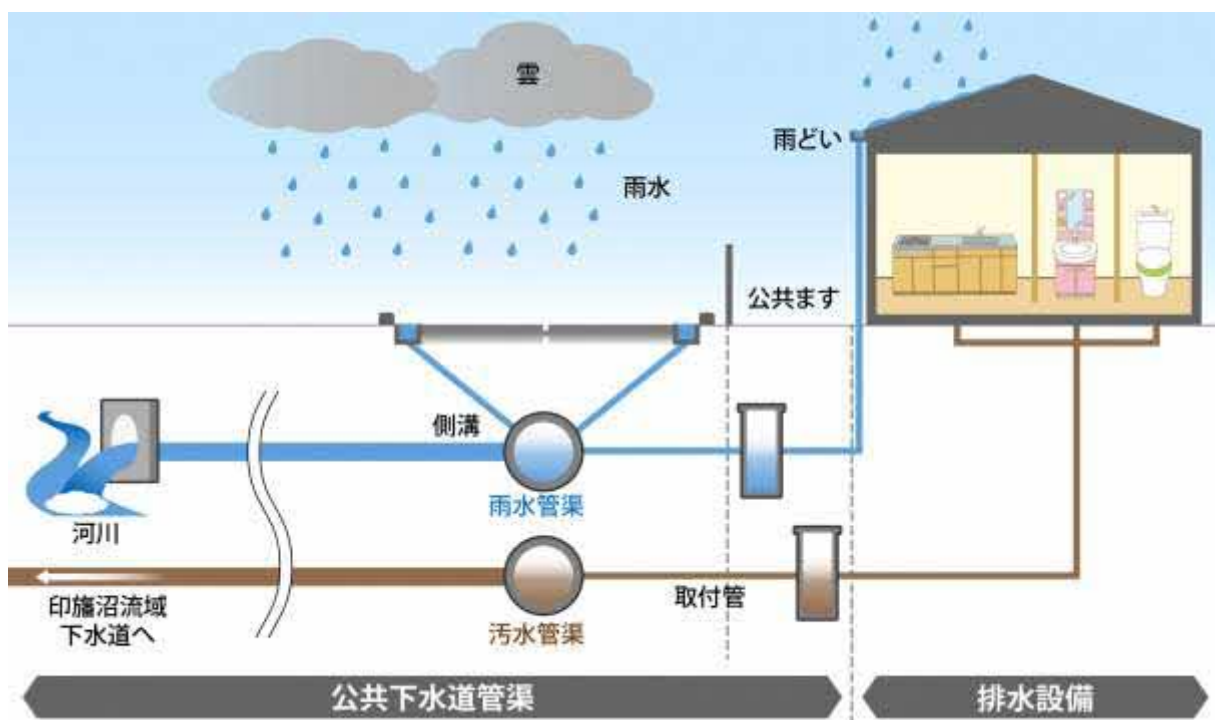
#### (4) 下水道のしくみ

本市の下水道は、雨水と汚水を別々に処理する分流式を採用しています。

雨水については、雨水管渠<sup>8</sup>を通して河川へ放流することで、浸水<sup>9</sup>から都市を守る役割があります。

汚水については、公衆衛生の向上という役割があります。本市は処理場を保有していないため、汚水管渠を通して印旛沼流域下水道の花見川終末処理場で共同処理され、東京湾に放流されます。

なお、共同処理に要する経費については、処理場に集約された印旛沼流域下水道に接続している全事業体の汚水量を、各事業体の汚水量により按分して経費負担しています。



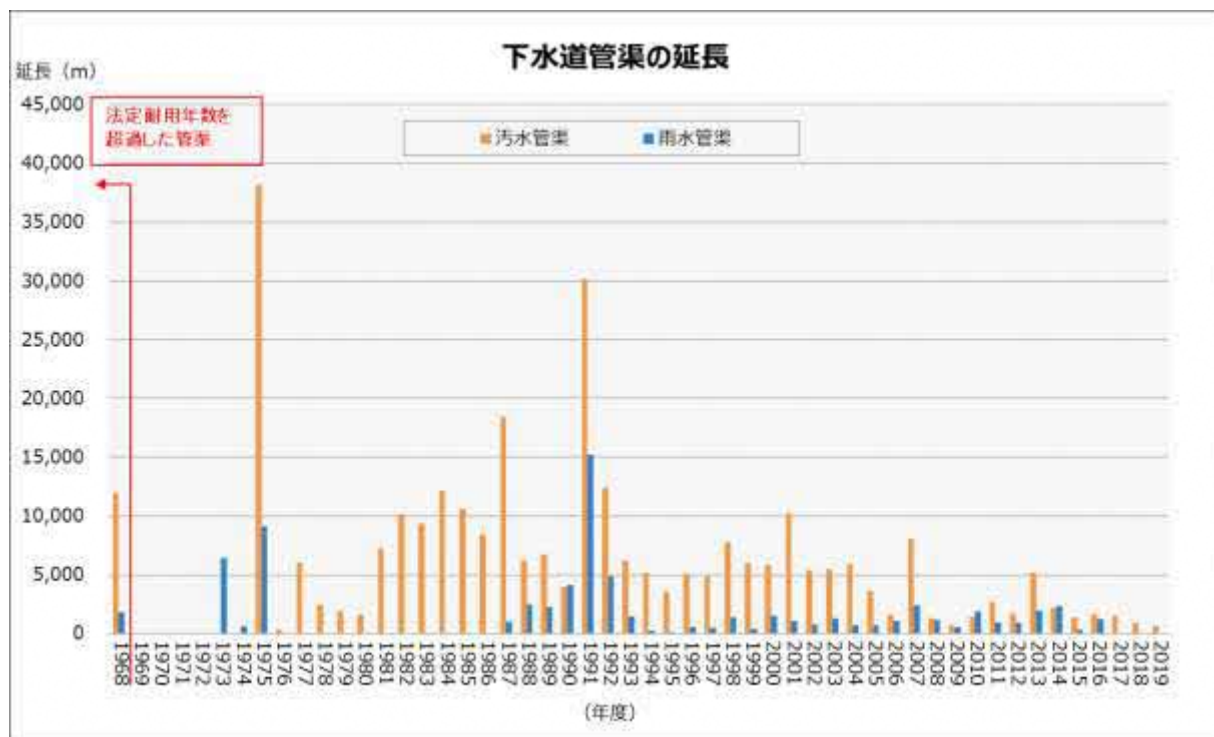
<sup>8</sup>汚水や雨水を集めて排除するための施設のことで、地下に設けられる暗渠とふたで覆われていない水路である開渠に区分される。開渠は主に雨水に使われる。

<sup>9</sup>大雨により、地域・家屋等が水に浸かってしまうこと。

## (5) 施設の老朽化

本市の下水道事業は1975（昭和50）年に供用を開始しましたが、1975（昭和50）年以前に民間業者によって整備された管渠の移管を受けているため、2020（令和2）年度末時点で法定耐用年数<sup>10</sup>である50年を超過している管渠も保有しています。

今後10年間で耐用年数を超過する汚水管渠を47km、雨水管渠を16km、20年間では汚水管渠を133km、雨水管渠を20km保有しているため、近い将来には老朽化に伴う大規模な更新需要が想定され、その更新には多大な事業費が見込まれます。



<sup>10</sup>固定資産が、その本来の用途に使用できると見られる推定の年数のこと。固定資産の減価償却を行うために必要なものであり、上下水道事業などの地方公営企業においては、地方公営企業法施行規則による年数を適用することとされている。

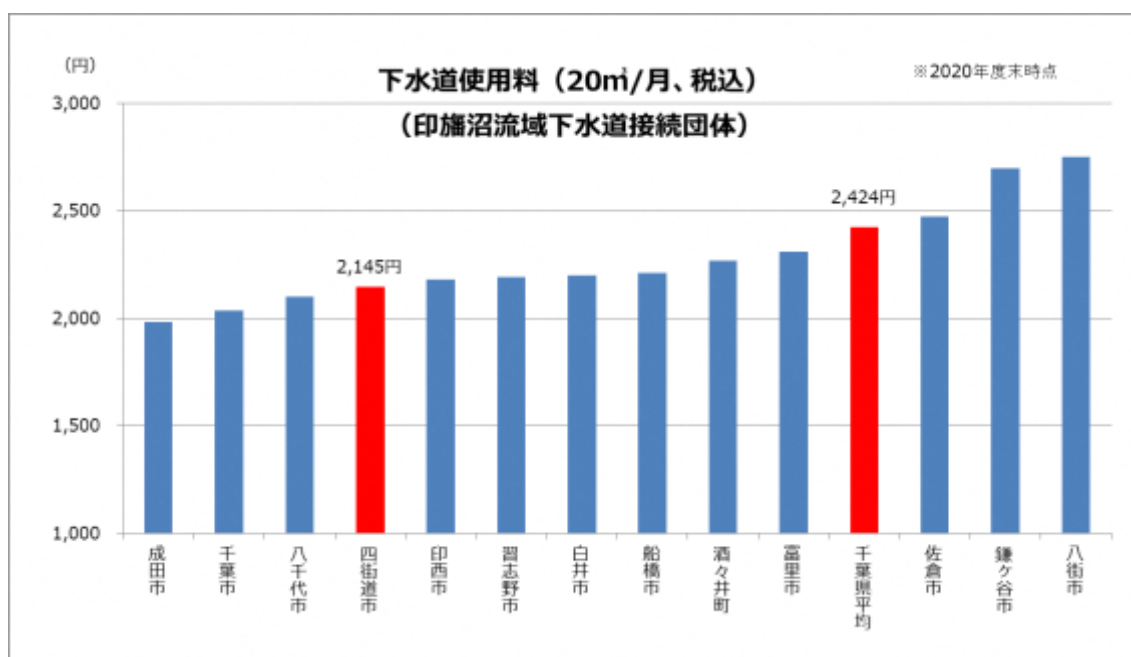
## (6) 下水道使用料

下水道には、「(4) 下水道のしくみ」などで触れたように、雨水の排除により浸水から都市を守る役割と、汚水の処理により公衆衛生を向上させる役割があります。

雨水の排除にかかる経費については、浸水から都市全体を守ることから、税金で財源が賄われています。一方で、汚水の処理にかかる経費については、汚水を流した人に費用を負担してもらう受益者負担という考え方により、お客さまからの下水道使用料で財源が賄われています。

また、下水道使用料の水準について、月に 20 m<sup>3</sup>使用した場合の 1 ヶ月あたりの金額を印旛沼流域下水道に接続している団体間で比較したものが次の下図です。本市の下水道使用料は県内平均を下回っており、同接続団体の中で 4 番目に安く、また、県内 32 事業体の中では 6 番目に安くなっています。

次頁に参考記載していますが、下水道事業は利用者からの下水道使用料収入により運営費用を賄う「独立採算制」をとっています。しかしながら、多くの事業体が、不足する下水道使用料を一般会計の税収入からの補てんである基準外繰入<sup>11</sup>によって賄っている状況にあり、2020（令和 2）年度の決算においても、同接続団体のうち八千代市・印西市・佐倉市以外の事業体では基準外繰入が確認できます。



<sup>11</sup>同一地方公共団体内の他の会計からの支出を受け入れることを繰入といい、総務省が毎年度示している繰出基準（その性質上、公営企業の経営に伴う収入をもって充てることが適当でないため、一般会計等が負担する経費の基準）に合致する経費を基準内繰入、例外的に一般会計から公営企業会計に繰り出す経費を基準外繰入という。

## 参 考

### <下水道使用料の設定の考え方について>

下水道事業は、地方公営企業であるため、利用者からの下水道使用料収入により運営費用を賄う「独立採算制」をとっています。

このため、事業を維持する財源として必要な収入は、次のとおり総括原価方式により算定されます。

|         |   |   |
|---------|---|---|
| 料金収入の総額 | = | 費用等の総額（総括原価）                                  |
| 下水道使用料  | = | <b>営業費用等</b><br>（人件費、委託料、流域下水道維持管理負担金、減価償却費等） |
|         |   | <b>資産維持費</b><br>（総括原価に含めて計上される施設等の更新に必要な財源）   |

地方公営企業法（抜粋）

（経費の負担の原則）

第17条の2 （略）

2 地方公営企業の特別会計においては、（中略）、当該地方公営企業の経営に伴う収入をもって充てなければならない。

（料金）

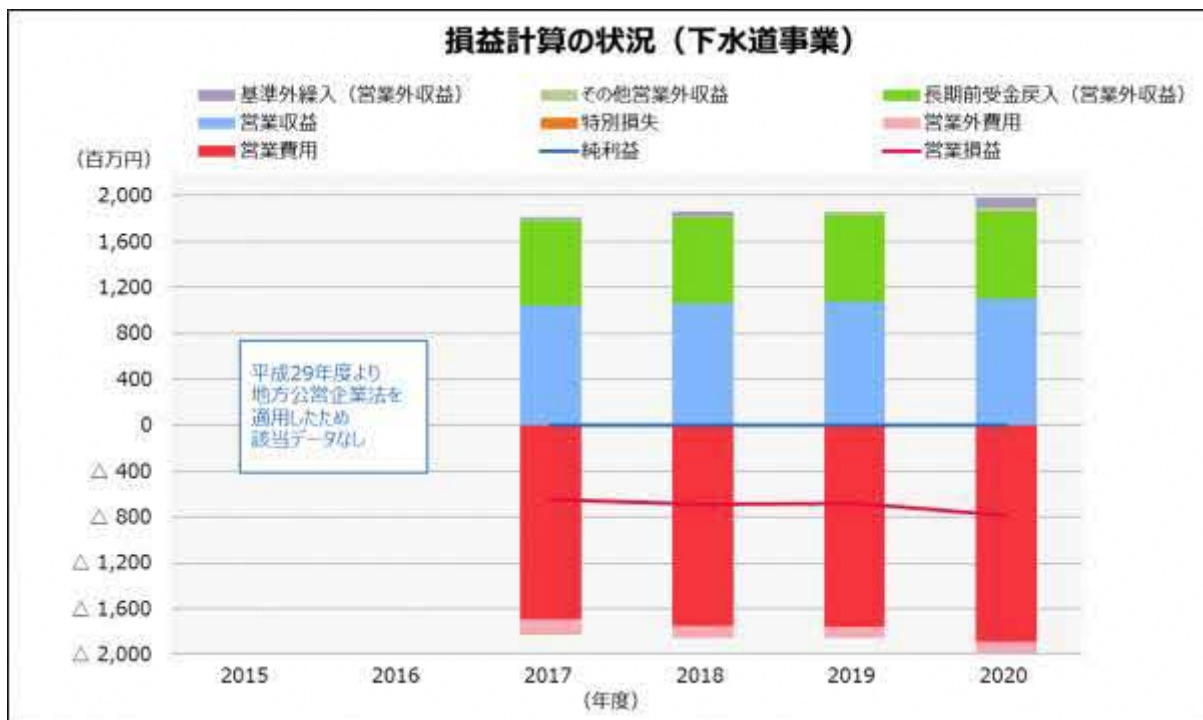
第21条 地方公共団体は、地方公営企業の給付について料金を徴収することができる。

2 前項の料金は、公正妥当なものでなければならず、かつ、能率的な経営の下における適正な原価を基礎とし、地方公営企業の健全な運営を確保することができるものでなければならない。

## (7) 財政状況

下水道事業は、資産等の正確な把握や経営の透明性の向上を目的として、2017（平成29）年4月1日より地方公営企業法を全部適用しています。

一般会計の税収入が財源である基準外繰入を営業外収益に計上することで、適用後はじめての決算から純利益<sup>12</sup>を維持していますが、営業収支で損失を計上し、営業外収益の計上で利益を確保するという構造であり、独立採算制をとる地方公営企業として使用料収入による営業収支の改善を図る必要があります。



<sup>12</sup>総収益から総費用を差引いた額面のことで、企業としては、正の純利益を計上していることが健全な経営が出来ている状態と考えられる。

## (8) 使用料改定の必要性

今後の財政状況の推計については、別紙資料の「投資・財政計画<sup>13</sup>」で詳細を載せていますが、2024（令和6）年度をピークに水需要が減少に転じて収益が減少していくこと、2023（令和5）年度より基準外繰入を削減することが見込まれています。また、推計には見込んでいない点ですが、印旛沼流域下水道維持管理負担金<sup>14</sup>についても、2025（令和7）年度に料金改定が実施される見込みであり、費用の増加が見込まれています。

このような状況において、2023（令和5）年度以降は純損失<sup>15</sup>が継続することになるため、一般会計の税収入が財源である基準外繰入による補てんで純利益を計上するのではなく、営業収益を増やして純利益を計上するには、下水道使用料の改定が必要となります。

なお、使用料を改定しない場合でも、国からの補助金等や企業債<sup>16</sup>をこれまでどおり有効に活用すると資金残高はわずかに増加傾向となりますが、今後は老朽化が進む管渠の更新事業量の増加が見込まれるため、将来にわたって施設の状態を健全に保ち下水道の機能を十分に果たすため、適切な下水道使用料を設定する必要があります。



<sup>13</sup>施設などの維持管理・整備にかかる支出の合理的な試算と、その財源見通しにあたる収入の試算が均衡している収支計画

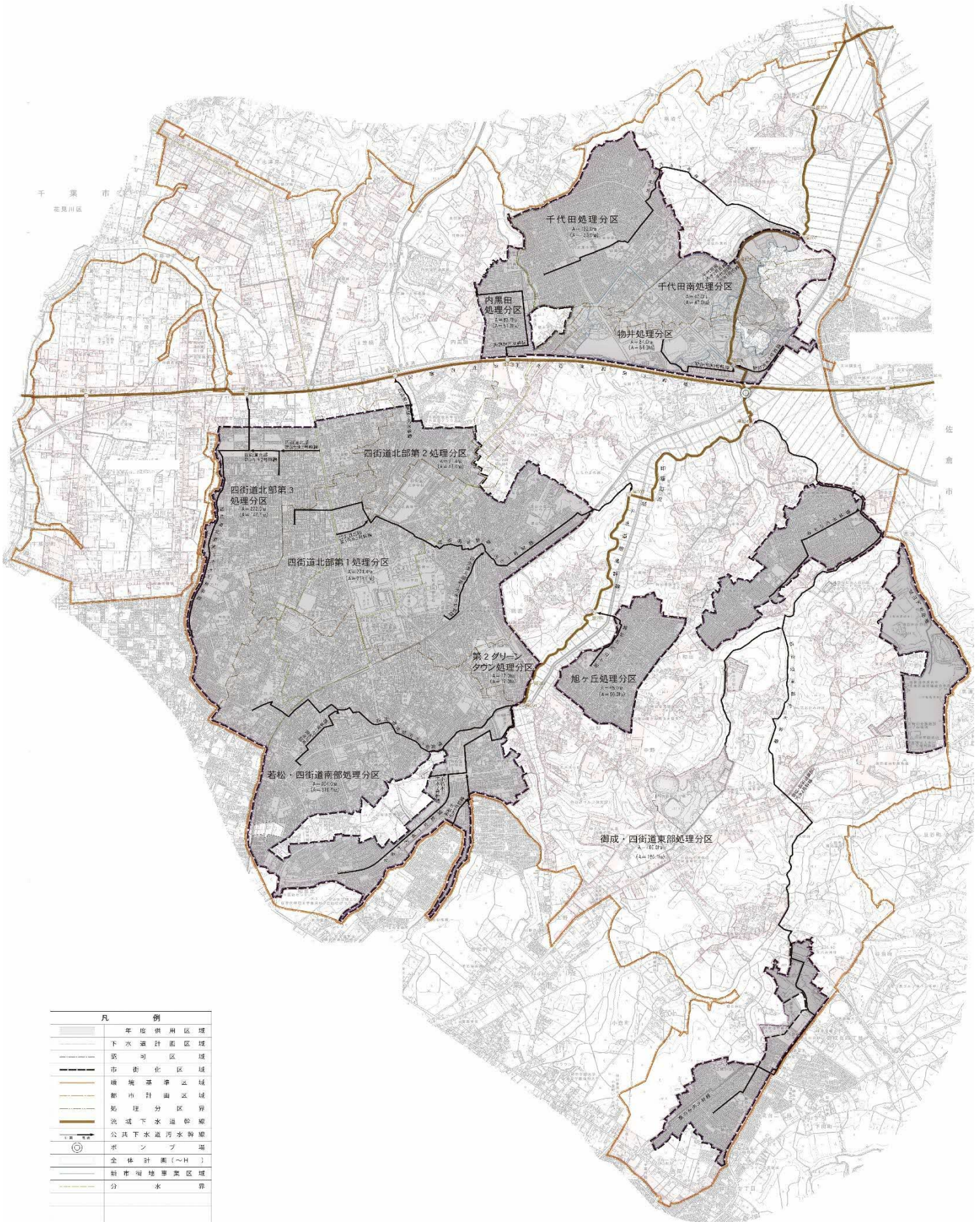
<sup>14</sup>千葉県を事業主体とする印旛沼流域下水道の維持管理に要する経費に関して、印旛沼流域関連公共下水道である関係市町が支払う負担金のこと。

<sup>15</sup>総収益から総費用を差引いた利益がマイナスになった状態のこと。健全な経営が出来ていない状態。

<sup>16</sup>施設の整備・更新などに要する資金に充てるために起こす地方債のこと。



# 四街道市下水道計画図（污水）



| 凡 例 |           |
|-----|-----------|
|     | 年度供用区域    |
|     | 下水道計画区域   |
|     | 下水道区域     |
|     | 市街化区域     |
|     | 環境基準区域    |
|     | 都市計画区域    |
|     | 処理分区界     |
|     | 洗滌下水道幹線   |
|     | 公共下水道分水幹線 |
|     | ポンプ場      |
|     | 全体計画(～H)  |
|     | 新市街地事業区域  |
|     | 分水界       |

※( ) 内は認可区域面積



【四街道市下水道事業 投資・財政計画】[2022年2月最新推計]

●業務量

|                          | 2017<br>H29 | 2018<br>H30 | 2019<br>R1 | 2020<br>R2 | 2021<br>R3 | 2022<br>R4 | 2023<br>R5 | 2024<br>R6 | 2025<br>R7 | 2026<br>R8 | 2027<br>R9 | 2028<br>R10 | 2029<br>R11 | 2030<br>R12 |
|--------------------------|-------------|-------------|------------|------------|------------|------------|------------|------------|------------|------------|------------|-------------|-------------|-------------|
| 水洗化人口(人)                 | 78,095      | 78,750      | 79,256     | 80,668     | 81,054     | 81,543     | 81,664     | 81,829     | 81,995     | 82,022     | 82,039     | 82,057      | 82,075      | 82,101      |
| 年間処理水量(千m <sup>3</sup> ) | 9,150       | 9,299       | 9,152      | 10,154     | 9,765      | 9,768      | 9,830      | 9,865      | 9,821      | 9,732      | 9,701      | 9,582       | 9,524       | 9,433       |
| 年間有収水量(千m <sup>3</sup> ) | 7,710       | 7,732       | 7,731      | 8,005      | 8,007      | 8,030      | 8,100      | 8,148      | 8,132      | 8,078      | 8,071      | 7,991       | 7,962       | 7,905       |
| 有収率(%)                   | 84.3        | 83.1        | 84.5       | 78.8       | 82.0       | 82.2       | 82.4       | 82.6       | 82.8       | 83.0       | 83.2       | 83.4        | 83.6        | 83.8        |

●収益的収支(千円、税抜)

|     |                           | 決算実績←       |             |            |            | →推計        |            |            |            |            |            |            |             |             |             |
|-----|---------------------------|-------------|-------------|------------|------------|------------|------------|------------|------------|------------|------------|------------|-------------|-------------|-------------|
|     |                           | 2017<br>H29 | 2018<br>H30 | 2019<br>R1 | 2020<br>R2 | 2021<br>R3 | 2022<br>R4 | 2023<br>R5 | 2024<br>R6 | 2025<br>R7 | 2026<br>R8 | 2027<br>R9 | 2028<br>R10 | 2029<br>R11 | 2030<br>R12 |
| 総収益 | 下水道使用料                    | 882,683     | 884,961     | 883,755    | 906,733    | 907,235    | 909,758    | 917,724    | 923,198    | 921,378    | 915,216    | 914,448    | 905,415     | 902,148     | 895,614     |
|     | 雨水処理負担金                   | 161,664     | 176,653     | 189,342    | 197,692    | 181,866    | 214,131    | 206,318    | 183,424    | 181,535    | 178,886    | 191,888    | 183,825     | 185,792     | 224,473     |
|     | その他の営業収益                  | 322         | 381         | 326        | 284        | 348        | 292        | 292        | 292        | 292        | 292        | 292        | 292         | 292         | 292         |
|     | 営業外収益                     | 772,371     | 796,673     | 786,965    | 882,676    | 895,842    | 934,518    | 811,173    | 801,165    | 809,091    | 792,555    | 783,101    | 772,990     | 733,845     | 739,363     |
|     | 長期前受金戻入                   | 733,250     | 747,960     | 752,311    | 756,713    | 756,187    | 757,956    | 761,882    | 766,142    | 770,309    | 768,002    | 758,776    | 748,896     | 709,985     | 715,729     |
|     | うち雨水                      | 406,179     | 411,654     | 415,693    | 416,053    | 416,346    | 417,032    | 417,832    | 418,632    | 419,760    | 414,993    | 403,643    | 396,296     | 374,461     | 378,711     |
|     | うち汚水                      | 327,071     | 336,306     | 336,619    | 340,660    | 339,842    | 340,924    | 344,050    | 347,510    | 350,549    | 353,008    | 355,133    | 352,601     | 335,524     | 337,018     |
|     | 受取利息及び配当金                 | 4           | 4           | 31         | 3          | 3          | 3          | 3          | 3          | 3          | 3          | 3          | 3           | 3           | 3           |
|     | 他会計負担金                    | 36,326      | 45,160      | 19,440     | 105,648    | 123,643    | 144,716    | 7,334      | 7,150      | 6,996      | 6,855      | 6,716      | 6,577       | 6,436       | 6,306       |
|     | うち基準外繰出金                  | 22,000      | 33,000      | 9,000      | 96,000     | 115,000    | 137,000    | 0          | 0          | 0          | 0          | 0          | 0           | 0           | 0           |
|     | 他会計補助金                    | 0           | 0           | 10,000     | 14,850     | 11,500     | 28,000     | 37,500     | 23,500     | 27,500     | 13,500     | 13,500     | 13,500      | 13,500      | 13,500      |
|     | 雑収益                       | 2,792       | 3,549       | 5,182      | 5,462      | 4,509      | 3,843      | 4,454      | 4,369      | 4,283      | 4,195      | 4,105      | 4,014       | 3,920       | 3,825       |
|     | 計①                        | 1,817,040   | 1,858,667   | 1,860,388  | 1,987,385  | 1,985,291  | 2,058,699  | 1,935,507  | 1,908,078  | 1,912,296  | 1,886,950  | 1,889,729  | 1,862,522   | 1,822,077   | 1,859,743   |
| 総費用 | 人件費                       | 52,953      | 60,203      | 62,502     | 62,190     | 74,235     | 74,146     | 74,146     | 73,899     | 73,899     | 73,899     | 73,899     | 73,899      | 73,899      | 73,899      |
|     | 修繕費、工事請負費                 | 18,829      | 18,216      | 36,460     | 42,346     | 33,735     | 59,142     | 53,732     | 53,772     | 30,392     | 30,432     | 30,392     | 30,432      | 30,392      | 30,432      |
|     | 委託料                       | 86,438      | 123,899     | 123,485    | 156,198    | 136,213    | 187,569    | 166,912    | 149,770    | 146,282    | 142,813    | 155,363    | 145,023     | 150,703     | 177,856     |
|     | 動力費                       | 1,013       | 1,027       | 1,032      | 1,052      | 1,082      | 1,091      | 1,091      | 1,091      | 1,091      | 1,091      | 1,091      | 1,091       | 1,091       | 1,091       |
|     | 流域下水道維持管理費                | 433,336     | 428,577     | 414,206    | 503,318    | 518,902    | 525,723    | 529,035    | 530,909    | 528,571    | 523,778    | 522,082    | 515,685     | 512,582     | 507,671     |
|     | その他営業費用                   | 12,147      | 12,492      | 11,371     | 10,848     | 13,607     | 13,258     | 13,349     | 13,537     | 13,656     | 13,759     | 13,955     | 14,066      | 14,178      | 14,366      |
|     | 支払利息                      | 115,374     | 101,404     | 88,737     | 77,719     | 67,894     | 59,471     | 52,674     | 47,311     | 42,603     | 38,681     | 35,165     | 33,494      | 30,283      | 30,080      |
|     | (旧債)                      | 115,374     | 101,404     | 88,737     | 77,719     | 67,894     | 58,815     | 51,246     | 44,916     | 39,536     | 34,859     | 30,616     | 26,759      | 23,108      | 19,798      |
|     | うち雨水                      | 27,589      | 25,155      | 23,167     | 21,576     | 20,374     | 19,141     | 18,106     | 17,156     | 16,185     | 15,183     | 14,159     | 13,115      | 12,051      | 10,967      |
|     | うち汚水                      | 87,785      | 76,249      | 65,570     | 56,143     | 47,520     | 39,675     | 33,139     | 27,760     | 23,352     | 19,675     | 16,457     | 13,644      | 11,056      | 8,831       |
|     | (新債)                      |             |             |            | 0          | 0          | 656        | 1,428      | 2,395      | 3,067      | 3,822      | 4,549      | 6,735       | 7,175       | 10,283      |
|     | うち雨水                      |             |             |            | 0          | 0          | 98         | 197        | 418        | 607        | 899        | 1,181      | 2,940       | 2,946       | 5,638       |
|     | うち汚水                      |             |             |            | 0          | 0          | 558        | 1,231      | 1,977      | 2,460      | 2,923      | 3,368      | 3,795       | 4,230       | 4,645       |
|     | 減価償却費                     | 1,083,028   | 1,101,292   | 1,106,927  | 1,110,497  | 1,114,622  | 1,118,118  | 1,122,885  | 1,128,711  | 1,134,033  | 1,133,085  | 1,125,155  | 1,118,971   | 1,080,719   | 1,091,403   |
|     | うち雨水                      | 480,111     | 485,938     | 490,472    | 490,800    | 491,388    | 493,242    | 494,683    | 496,370    | 498,301    | 494,540    | 484,198    | 480,604     | 459,199     | 469,310     |
|     | うち汚水                      | 602,917     | 615,354     | 616,455    | 619,697    | 623,233    | 624,876    | 628,202    | 632,341    | 635,732    | 638,546    | 640,957    | 638,367     | 621,520     | 622,092     |
|     | 資産減耗費                     | 5,975       | 3,241       | 1,973      | 3,928      | 6,130      | 6,000      | 6,000      | 6,000      | 6,000      | 6,000      | 6,000      | 6,000       | 6,000       | 6,000       |
|     | その他特別損失                   | 4,354       | 0           | 0          | 0          | 0          | 0          | 0          | 0          | 0          | 0          | 0          | 0           | 0           | 0           |
|     | その他費用                     | 3,573       | 5,934       | 11,048     | 16,611     | 17,604     | 12,000     | 12,000     | 12,000     | 12,000     | 12,000     | 12,000     | 12,000      | 12,000      | 12,000      |
|     | 計②                        | 1,817,020   | 1,856,285   | 1,857,741  | 1,984,707  | 1,984,024  | 2,056,518  | 2,031,823  | 2,016,999  | 1,988,526  | 1,975,538  | 1,975,102  | 1,950,661   | 1,911,847   | 1,944,798   |
| 損益  | ①-②                       | 20          | 2,382       | 2,647      | 2,678      | 1,267      | 2,181      | △96,316    | △108,921   | △76,230    | △88,589    | △85,373    | △88,139     | △89,770     | △85,055     |
|     | 使用料単価(円/m <sup>3</sup> )  | 114.5       | 114.5       | 114.3      | 113.3      | 113.3      | 113.3      | 113.3      | 113.3      | 113.3      | 113.3      | 113.3      | 113.3       | 113.3       | 113.3       |
|     | 汚水処理原価(円/m <sup>3</sup> ) | 117.0       | 118.1       | 115.3      | 125.9      | 127.2      | 133.1      | 129.3      | 128.8      | 125.3      | 125.1      | 124.9      | 125.2       | 125.5       | 125.3       |

一般会計からの(赤字解消を目的とした)基準外繰出が削減となるため、以降は大幅に減少する。

基準外繰出が削減となるため、料金改定を行わない場合、赤字となる。

●資本的収支(千円、税込)

|     |        | 2017<br>H29 | 2018<br>H30 | 2019<br>R1 | 2020<br>R2 | 2021<br>R3 | 2022<br>R4 | 2023<br>R5 | 2024<br>R6 | 2025<br>R7 | 2026<br>R8 | 2027<br>R9 | 2028<br>R10 | 2029<br>R11 | 2030<br>R12 |
|-----|--------|-------------|-------------|------------|------------|------------|------------|------------|------------|------------|------------|------------|-------------|-------------|-------------|
| 資本的 | 企業債    | 50,600      | 90,800      | 65,200     | 160,800    | 82,000     | 98,800     | 126,500    | 93,800     | 107,400    | 107,400    | 293,800    | 85,500      | 421,700     | 258,200     |
|     | うち雨水   |             |             |            |            | 12,300     | 12,300     | 28,000     | 25,000     | 38,700     | 38,700     | 225,100    | 13,500      | 349,700     | 186,200     |
|     | うち汚水   |             |             |            |            | 69,700     | 86,500     | 98,500     | 68,800     | 68,700     | 68,700     | 68,700     | 72,000      | 72,000      | 72,000      |
| 収入  | 出資金    | 97,772      | 69,096      | 55,215     | 46,408     | 73,541     | 38,924     | 32,683     | 31,553     | 31,077     | 30,104     | 28,808     | 29,090      | 28,572      | 27,706      |
|     | 負担金    | 6,605       | 8,935       | 5,812      | 4,935      | 5,065      | 4,440      | 4,332      | 4,416      | 4,503      | 4,591      | 4,681      | 4,772       | 4,865       | 4,961       |
|     | 国庫補助金  | 16,700      | 30,700      | 50,900     | 82,200     | 30,500     | 32,000     | 57,000     | 52,000     | 70,750     | 70,750     | 257,160    | 45,500      | 369,740     | 193,000     |
|     | 計①     | 171,677     | 199,530     | 177,127    | 294,343    | 191,106    | 174,164    | 220,515    | 181,769    | 213,729    | 212,845    | 584,448    | 164,862     | 824,877     | 483,867     |
| 資本的 | 建設改良費  | 134,527     | 176,550     | 160,889    | 256,536    | 120,170    | 150,543    | 197,158    | 162,975    | 192,339    | 192,474    | 531,266    | 149,520     | 749,821     | 440,611     |
|     | 企業債償還金 | 423,037     | 404,751     | 372,314    | 359,987    | 349,393    | 323,267    | 300,288    | 283,035    | 269,350    | 262,133    | 245,564    | 242,839     | 231,164     | 225,002     |
|     | (旧債)   |             |             |            |            | 349,393    | 322,607    | 295,334    | 273,863    | 257,051    | 245,241    | 225,088    | 212,566     | 198,041     | 177,821     |
|     | うち雨水   |             |             |            |            | 58,764     | 56,397     | 54,561     | 55,993     | 58,773     | 61,231     | 62,254     | 63,297      | 64,360      | 65,444      |
|     | うち汚水   |             |             |            |            | 290,629    | 266,210    | 240,773    | 217,870    | 198,279    | 184,009    | 162,833    | 149,269     | 133,681     | 112,378     |
|     | (新債)   |             |             |            |            | 0          | 660        | 4,954      | 9,172      | 12,299     | 16,892     | 20,476     | 30,273      | 33,123      | 47,181      |
|     | うち雨水   |             |             |            |            | 0          | 0          | 1,410      | 2,343      | 3,176      | 4,468      | 5,760      | 13,265      | 13,715      | 25,373      |
|     | うち汚水   |             |             |            |            | 0          | 660        | 3,544      | 6,829      | 9,122      | 12,424     | 14,716     | 17,008      | 19,408      | 21,808      |
|     | 計②     | 557,564     | 581,301     | 533,203    | 616,523    | 469,564    | 473,810    | 497,446    | 446,010    | 461,689    | 454,607    | 776,830    | 392,359     | 980,985     | 665,613     |
| 不足額 | ①-②    | △ 385,887   | △ 381,771   | △ 356,076  | △ 322,179  | △ 278,457  | △ 299,645  | △ 276,931  | △ 264,241  | △ 247,960  | △ 241,762  | △ 192,381  | △ 227,497   | △ 156,108   | △ 181,746   |



## 四街道市下水道事業 投資・財政計画の推計方法について

### ・期間

投資・財政計画の推計期間については、四街道市下水道事業経営戦略の計画期間（2021（令和3）年度から令和2030（令和12）年度としています。

### ・概要

四街道市下水道事業経営戦略策定時（2021（令和3）年3月）の投資・財政計画をもとに、2020（令和2）年度決算や最新の見込みを加えて推計しています。個別の推計方法については、次表のとおりとなります。

| 科目  | 計上方法                                     |  |
|---|--|--|
| 収益的<br>収入                                 | 下水道使用料                                   | 過去10年の実績や四街道市人口ビジョンを用いた水需要予測に基づく有収水量により算出  |
|   | 雨水処理負担金                                  | 今後の雨水事業の経費-(雨水分長期前受金戻入、小名木雨水幹線千葉市負担分(雑収益))   |
|   | 長期前受金戻入                                  | 既存分は2020(令和2)年度までの取得資産から発生する額  |
|   |  | 新規分は2021(令和3)年度以降の取得資産から発生する額  |
|   | 他会計負担金                                   | 2023(令和5)年度より基準外繰入金は削減、その他は今後の予定金額及び実績から推計   |
| 他会計補助金                                    | 営業費用で計上している事業に対する補助金                     |  |
| 収益的<br>支出                                 | 人件費                                      | 2021(令和3)年度決算額見込み  |
|   | 修繕費                                      | 2022(令和4)年度予算額見込みをもとに、実施予定年度が決まっているものは反映   |
|   | 委託料                                      | 2022(令和4)年度予算額見込みをもとに、実施予定年度が決まっているものは反映   |
|   | 減価償却費                                    | 既存分は2020(令和2)年度までの取得資産から発生する額  |
|   |  | 新規分は2021(令和3)年度以降の取得資産から発生する額  |
|   | 流域下水道維持管理負担金                             | 2021(令和3)年度は決算見込み、以降は、単価を2020(令和2)年度時点の税抜53.8円/m <sup>3</sup> とし、処理水量は有収水量と比例して増減。有収率は徐々に向上していくと見込む。 |
|   | 支払利息及び<br>企業債取扱諸費                        | 既往分は償還スケジュールの金額を計上   |
| 新規分は元金均等償還の30年償還、措置0年(次年度より償還を開始)、年利率0.8% |  |  |
| その他費用                                     | 2022(令和4)年度予算額見込みをもとに、実施予定年度が決まっているものは反映 |  |
| 資本的<br>収入                                 | 企業債                                      | 各年度の建設改良費(改良事務費を除く)の実施予定金額から補助金見込みを除いた金額   |
|   | 出資金                                      | 雨水分の出資金は資本的支出における改良事務費(雨水分)、汚水分の出資金は今後の償還の財源として繰入金が予定されているものの積み上げ                                    |
|   | 補助金                                      | 各年度の建設改良費から見込まれる補助金を計上   |
| 資本的<br>支出                                 | 建設改良費                                    | 2021(令和3)年度は決算額見込み、以降は実施予定金額を計上  |
|   | 企業債償還金                                   | 既存分は2020(令和2)年度末時点の償還予定表の金額を計上   |
|   |  | 新規分は元金均等償還の30年償還、措置0年(次年度より償還を開始)、年利率0.8%  |

## 上下水道運営審議会 開催予定表

| 日程（予定）                           | 議題  | 資料   |
|----------------------------------|---|--|
| 第1回<br>令和4年2月25日<br>（書面開催）       | ①下水道使用料の改定について（諮問）<br>②下水道事業の沿革・概況<br>③下水道使用料について<br>④下水道事業の投資・財政計画について<br>⑤今後のスケジュールについて | ①下水道使用料の改定にかかる諮問書<br>②下水道事業の沿革・概況資料<br>③下水道事業の投資・財政計画（最新版） |
| 第2回<br>令和4年3月22～25日<br>（3月議会最終週） | ①下水道使用料の平均改定率について<br>②下水道使用料の体系について   | ①下水道使用料の平均改定率の設定<br>②下水道使用料の体系について（設定の考え方等）                |
| 第3回<br>令和4年4月下旬                  | ①下水道使用料の改定・体系について   | ①下水道使用料の改定案（改定パターン等）                                       |
| 第4回<br>令和4年5月下旬                  | ①下水道使用料の改定について  | ①下水道使用料の改定案（最終）  |
| 第5回<br>令和4年6月中旬～下旬<br>（6月議会開催前）  | ①下水道使用料の改定について（答申）  | ①下水道使用料の改定にかかる答申書（案）                                       |