

消 防 年 報

2022年度版
(2023年刊行)



四 街 道 市 消 防 本 部

Yotsukaido Fire Department

はじめに

この消防年報は、令和5年4月1日現在における四街道市の消防の現況及び令和4年度中の消防業務に関する事項を統計的に収録し、消防体制の充実と市民の消防・防災に対する期待に応えるため「未来へ繋ぐ 安全・安心の街 四街道」を目指す消防行政の基礎データとして役立てるとともに消防事情を広く一般に紹介するために編集したものです。

統計は、原則として暦年をもってあらわし、一部については会計年度としました。

令和5年6月

千葉県四街道市消防本部

目 次

○概 要 編

四街道市市民憲章	1
総括表（その1）	2
総括表（その2）	3
消防のあゆみ	4
過去の特異火災等	11
四街道市の位置と地勢	13
人口・世帯数の推移	13

○総 務 編

組織と機構	14
消防本部事務分掌	15
消防署事務分掌	18
消防庁舎等の状況	20
ホームページ・各所属電話番号等	20
階級別消防職員数	21
階級別消防職員配置状況	21
再任用消防職員配置状況	21
階級・年齢別消防職員構成	22
階級・勤続年数別消防職員構成	23
職員研修状況	24
公務災害発生状況	25
消防職員表彰状況	25
市一般会計予算と消防費予算の比率	26
年度別消防費（当初）節別内訳	27

○予 防 編

防火対象物の現況	28
建築同意件数及び内訳	29
消防用設備等届出状況	30
各種届出状況	30
防火管理者選解任届出状況	31
防火対象物点検結果状況及び甲種防火管理者再講習受講状況	31
査察（防火対象物）	32
火災種別・年別火災件数	33
月別火災件数推移	33
火災被害状況推移	33
各地区別火災発生状況	34
原因別火災件数推移	35
時間別火災件数	36
危険物規制	37
危険物施設数推移	37
危険物施設の事務処理状況	37
査察（危険物施設）	38
四街道市防火指導員	39
四街道市危険物安全協会	40
事業実施状況	40

○警 防 編

消防水利	41
相互応援協定	42
救急業務	44
救急隊員の状況	44
救急資格（要件）別職員数	44
救急隊員が実施した救急処置状況	44
年別救急出動件数	45
年別救急搬送人員	45

月別救急出動件数及び搬送人員	46
年齢別・性別救急搬送人員	47
事故種別・傷病程度別救急搬送人員	48
曜日別救急出動件数	49
時間別救急出動件数	49
各地区別救急出動件数	50
署所別救急出動件数及び搬送人員	51
ドクターヘリ	52
ドクターヘリ出動状況	52
ドクターヘリ離着陸場	52
ラピッドカー	53
ラピッドカー出動状況	53
応急手当の普及啓発活動	54
救命講習の種別	54
救命講習実施状況	54
救助業務	55
救助出動件数	55
要救助者の状況	55
指輪切断件数	55
救助隊員の状況	56
救助隊員の訓練実施状況	56
救助資機材保有状況	57
ロープレスキュー資器材保有状況	58
消防車両配置状況	59
空気（酸素）呼吸器及び空気（酸素）ボンベ保有状況	60
消防ホース保有状況	60
その他出動件数	61
各種業務出動状況	61

○指 令 編

ちば消防共同指令センターの概要	62
消防通信指令施設の現況	63
覚知別受信状況	65
問合せ	65
その他	65
口頭指導状況	66
四街道市消防本部の応受援状況	66

○消 防 団 編

階級別消防団員数	67
年齢階層・階級別消防団員数	67
分団・在職年数別消防団員数	67
職業別消防団員数	68
消防団管轄区域	68
消防団各方面隊	69
消防団詰所の状況	70
消防団車両配置状況	70
消防団員報酬	71
消防団員費用弁償	71
消防団出動状況	71
消防団員表彰状況	71

○出前講座編

生涯学習まちづくり出前講座（消防関係3講座）	72
職場体験学習	73
救急救命士養成教育受入状況	73

概 要 編

四 街 道 市 市 民 憲 章

私たちは、みどりと太陽に恵まれた四街道市民です。

おたがいに力をあわせてこの憲章を守り、住みよい豊かな
のびゆくまちをつくりましょう。

- 1 私たちは道徳を守り、
文化的なまちをつくりましょう。
- 1 私たちはスポーツを愛し、
すこやかなまちをつくりましょう。
- 1 私たちはみどりを愛し、
樹木や花の多いきれいなまちをつくりましょう。
- 1 私たちは老人と子供をいたわり、
心豊かなまちをつくりましょう。
- 1 私たちは創意と工夫をもって、
あかるいまちをつくりましょう。



市の木「サクラ」



市の花「サクラソウ」

総 括 表 (その1)

区分	年別	令和4年4月1日	令和5年4月1日
面 積 (k m ²)		34.52	34.52
国 調 人 口 (人)		93,576 (R2)	93,576 (R2)
常 住 人 口 (人)		95,983	96,185
世 帯 数		43,007	43,466
消 防 本 部		1	1
消 防 署		1	1
分 署		2	2
消 防 職 員 数 (女 性 職 員)		114 (3)	111 (3)
本 部		24	23
消 防 署 及 び 分 署 (女 性 職 員)		90 (3)	88 (3)
消 防 職 員 平 均 年 齢		38.5	36.1
分 団 数		16	16
消 防 団 員 数 (女 性 団 員)		225 (12)	228 (17)
消 防 団 員 平 均 年 齢		44.8	45.5
※ 火 災 件 数		28	22
建 物 火 災		11	12
損 害 額 (千 円)		70,653	95,963
建 物 焼 損 床 面 積 (m ²)		622	691
死 傷 者 数 (死 者)		5 (3)	5 (1)
出 火 率 (1 万 人 当 り の 火 災 件 数)		2.9	2.3
防 火 対 象 物 数		1,647	1,678
5 階 以 上		60	61
危 険 物 施 設 数		101	103
※ 救 急 出 動 件 数		4,325	5,166
急 病		2,823	3,429
交 通 事 故		241	329
※ 救 助 出 動 件 数		60	59
要 救 助 者		38	31
消 火 栓	150mm以上	428	429
	150mm未満	469	469
防 火 水 槽	40m ³ 未満	59	59
	40m ³ 以上	331	335
そ の 他		15	15
計		1,302	1,307

※国調人口は、令和2年実施の国勢調査のデータである。

※消防職員平均年齢は、再任用職員を除くデータである。

※各種出動に関するデータは、1月1日～12月31日までの合計である。

総 括 表 (その2)

区分	年別	令和4年4月1日		令和5年4月1日	
		消防本部・署	消防団	消防本部・署	消防団
消 防 ポ ン プ 自 動 車		1	7	1	7
水 槽 付 消 防 ポ ン プ 自 動 車		4 (1)		4 (1)	
化 学 消 防 ポ ン プ 自 動 車		1		1	
は し ご 付 消 防 自 動 車		2		1	
	屈折はしご付消防ポンプ自動車	1		1	
小 型 動 力 ポ ン プ 付 水 槽 車		1		1	
救 助 工 作 車		1		1	
後 方 支 援 車		1		1	
高 規 格 救 急 自 動 車		5 (1)		5 (1)	
小 型 動 力 ポ ン プ 付 積 載 車			10		10
司 令 車			1		1
司 令 車 (多 機 能 車)			1		1
指 揮 統 制 車		1		1	
査 察 車		1		1	
そ の 他 の 車 両		6		6	
計		24 (2)	19	23 (2)	19

※ () 内は非常用車両を表す。

移 動 局		62	2	61	2
	車 載 型	26	2	25	2
	携 帯 型	34		34	
	携 帯 型 [可搬]	1		1	
	携 帯 型 [卓上]	1		1	
活 動 用 無 線 局		63	123	63	123
	携 帯 型	63	45	63	45
	携 帯 型 [可搬]		1		1
	トランシーバー		77		77
受 令 機		3	17	3	17

区分	年度別	令和4年度	令和5年度
消 防 費 (当 初 予 算) (円)		1,184,395,000	1,089,254,000
	市会計全体に占める割合 (%)	3.7	3.3
	市 民 1 人 当 り (円)	12,340	11,325
	1 世 帯 当 り (円)	27,540	25,060

高 速 道 路 管 轄 距 離 東 関 東 自 動 車 道 (上 下 線 方 式)	四街道－千葉北 (上り)	5.8Km
	四街道－佐倉 (下り)	5.4Km

消防のあゆみ

昭和30.	5.	1	旧千代田町消防団、旧旭村消防団及び旧市街地組合消防団（市街地地域の消防団）が統合し、四街道町消防団となる。 編成は、旧旭村消防団を第1支団、旧千代田町消防団を第2支団、旧市街地組合消防団を第3支団とする。 本部位置は、旧市街地組合消防団本部とする。	
	5.	1	団員定数を800名とする。	
	5.	1	初代消防団長に根本貢氏が就任する。	
	11.	1	第2代消防団長に入江元氏が就任する。	
	32.	5.	1	第3代消防団長に神保一美氏が就任する。
	34.	5.	1	第4代消防団長に花島正氏が就任する。
	35.	4.	1	団員定数を446名とする。
	38.	3.	31	支団制を解き分団に統合、16分団制とする。
		8.	5	第5代消防団長に古川良一氏が就任する。
	39.	1.	9	タンク車を購入・配置し「タンク車班」が発足する。（10名編成）
	40.	10.		消防団第4分団詰所が新築落成する。
	41.	10.		消防団第10分団詰所が新築落成する。
		12.	30	消防団第4分団にポンプ自動車を1台購入・配置する。
	42.	3.	10	(財)千葉県消防協会会長「千葉県消防協会表彰旗」受章
		10.	1	「消防団常備部」が発足する。(職員10名採用)
		10.	1	消防団常備部員(職員10名)を千葉市消防本部千葉消防署へ合宿実地研修に派遣する。
		10.		消防団第9分団詰所が新築落成する。
		12.	27	消防団常備部が消防業務を開始する。
		12.	30	消防団常備部にポンプ自動車を1台購入・配置する。
	43.	1.	10	消防団常備部長に副団長山崎清氏が就任する。
		1.	10	消防団常備部に指令室を増築する。(9.72㎡)
		3.	13	千葉県知事「優良表彰旗」受章
		10.		消防団第8分団詰所が新築落成する。
	44.	4.	1	各分団員定数を20名(13分団は、定数15名)とし、「タンク車班」を「常備協力班」と改名し、定数10名とする。
		10.		消防団第16分団詰所が新築落成する。
		11.	1	大日大作岡地区に第17分団を設置し(17分団制)定数15名を以って発足する。
		11.	20	消防団常備部に超短波無線局を開設する。 (周波数152.81MHz、出力5W、基地局1、移動局2)
		12.	1	消防団第2分団にポンプ自動車1台を購入・配置する。
		12.	22	「四街道町草刈条例」を制定する。
	45.	1.	15	消防団常備部に待機室を増築する。(11.57㎡)
		5.	11	消防団常備部に救急車用車庫を増築する。(29.20㎡)
		7.	9	消防団常備部が、大多喜町に災害復旧作業に応援出動する。 (部長以下5名)
		7.	13	消防団第17分団に可搬動力ポンプ1台を配置する。
		7.	25	消防団常備部に風向風速計を購入・配置する。
		12.	1	消防団第5分団詰所が新築落成する。
		12.	3	消防団常備部に携帯無線機2基を購入・配置する。
		12.	10	消防団第3分団にポンプ自動車1台を購入・配置する。
		12.	29	救急車において無線運用を始める。
		12.	30	生命保険協会から救急車の寄贈を受け、消防団常備部に配置する。 消防団常備部が独自の救急業務を開始する。
	46.	3.	12	千葉県知事「優秀表彰旗」受章
		4.	1	消防団常備部を改組し、消防本部及び消防署を設置する。
		4.	1	職員定数を30名(実員22名)とする。
		4.	1	初代消防長に清宮兵之助氏が就任する。 (町長による消防長事務取扱い)

46.	9.	1	第2代消防長に古川良一氏が就任する。
	9.	1	第6代消防団長に長谷川功氏が就任する。
	9.	27	消防署に消防ポンプ自動車及び化学消防ポンプ自動車1台を購入・配置する。
	10.	25	日本道路公団から救急車の寄贈を受け、消防署に配置する。
	11.	15	新消防庁舎の建設工事に着手する。
	12.	25	消防団第3分団詰所が新築落成する。
47.	2.	18	消防団が(財)日本消防協会会長「団旗竿頭綬」受章
	4.	1	職員定数を40名(実員29名)とする。
	4.	26	消防本部・消防署の合同庁舎が新築落成する。 (位置：四街道町鹿渡熊ヶ谷台934-26)
	4.	26	テレビ監視装置を設置する。
	4.	28	麻生工業(株)から指揮車の寄贈を受け、消防本部に配置する。
	8.	15	救急業務実施市町村の政令指定を受け、救急業務を開始する。
	8.	23	平和産業(株)から連絡車の寄贈を受け、消防本部に配置する。
	9.	5	消防本部の指導により「四街道町危険物安全協会」が発足する。
48.	3.	27	消防団第2分団詰所が新築落成する。
	4.	1	消防団本部分団(旧「常備協力班」)を改名し、第18分団として発足する。 (18分団制)
	4.	1	団員定数を354名とする。
	8.	19	第1回消防団操法大会を開催する。 (優勝：ポンプ自動車の部・第2分団、小型ポンプの部・第15分団)
	12.	20	消防団第1分団・第11分団詰所が新築落成する。
	12.	27	消防署にはしご付き消防ポンプ自動車(18m級)1台を購入・配置する。
49.	8.	9	消防署に自家用給油取扱所を設置する。
	10.	1	地震対策用40m ³ 級防火水槽の設置事業に着手する。
	10.	15	消防団第15分団詰所が新築落成する。
50.	9.	1	第7代消防団長に勝山衛氏が就任する。
	10.	1	消防団第17分団詰所が新築落成する。
51.	1.	16	千葉県共済農業協同組合連合会から救急車(2B型)の寄贈を受け、消防署に配置する。
	7.	31	消防団全分団に無線受信機の設置を完了する。
	10.	20	消防団第6分団詰所が新築落成する。
52.	3.	3	消防団が(財)日本消防協会会長「表彰旗」受章
	9.	1	第1回四街道町総合防災訓練(於県立四街道高等学校)に参加する。
	10.	7	消防団全分団への小型動力ポンプ専用積載車の整備を開始する。
	10.	15	消防団第12分団詰所が新築落成する
	11.	29	消防団第7分団詰所が新築落成する。
	12.	1	消防本部機構を庶務課及び消防課の2課体制に、消防署機構を1署1分署体制にそれぞれ強化する。
	12.	1	職員定数を75名(実員66名)とする。
	12.	1	千代田分署に職員21名、水槽付き消防ポンプ自動車1台、救急車(2B型)1台及び連絡車1台を配置し、業務を開始する。
	12.	10	消防団第14分団詰所が新築落成する。
	12.	28	四街道ライオンズクラブから赤バイ1台の寄贈を受け、消防署に配置する。
53.	2.	10	日本自動車工業会から救急車(2B型)1台の寄贈を受け、消防署に配置する。
	9.	3	消防団第13分団詰所が新築落成する。
	10.	9	消防署千代田分署に自家用給油取扱所を設置する。
	12.	8	消防団第18分団詰所が新築落成する。
54.	3.	30	消防本部に消防救急一斉指令装置及び総合自動気象観測装置を設置する。
55.	3.	5	消防庁長官「竿頭綬」受章
55.	7.	1	消防本部の指導により、「四街道町防火指導員」が44名で発足する。

7. 1	消防本部機構を3課1室9係体制に改正強化する。 庶務課（庶務係、企画広報係、経理係） 予防課（指導係、調査係、危険物係） 警防課（警防係、機械係） 指令室（指令係）
9. 30	消防団全分団への小型動力ポンプ専用積載車の整備を完了する。
9. 30	新東京国際空港公団から化学消防ポンプ自動車1台の寄贈を受け、消防署に配置する。
10. 1	職員定数を90名（実員69名）とする。
56. 4. 1	市制施行に伴い、「四街道町消防本部」を「四街道市消防本部」に、「四街道町消防団」を「四街道市消防団」にそれぞれ名称変更する。
9. 25	日本消防協会から救急車（2B型）1台の寄贈を受け、消防署に配置する。
11. 30	消防署旭分署に自家用給油取扱所を設置する。
12. 2	消防署機構を1署2分署体制に改正強化する。
12. 2	職員定数を92名（実員92名）とする。
12. 2	旭分署に職員21名、水槽付き消防ポンプ自動車1台、救急車（2B型）1台及び連絡車1台を配置し、業務を開始する。
57. 8. 3	消防署に小型動力ポンプ付き水槽車（10m ³ ）1台を購入し、配置する。
58. 5. 2	四街道ロータリークラブから原付バイク2台の寄贈を受け、千代田分署及び旭分署に配置する。
59. 12. 21	職員定数を95名（実員91名）とする。
60. 2. 28	消防署にはしご付き消防ポンプ自動車（30m級）1台を購入し、配置する。
5. 22	第7回千葉県消防音楽隊フェスティバルが当市文化センターで開催される。
9. 1	第1回四街道市総合防災訓練（於四街道小学校）に参加する。
9. 2	「四街道市消防音楽隊」が隊員数23名（兼務）で発足する。
10. 1	消防本部機構を4課11係体制に改正強化する。 総務課（庶務係、企画広報係、経理係） 予防課（指導係、調査係、危険物係） 警防課（指導係、警防係、機械係） 指令課（通信管理係、情報係）
12. 2	消防署に電源照明付き救助工作車（Ⅱ型）1台及び救急車（2B型）1台を購入し、配置する。
61. 4. 1	第3代消防長に鈴木均氏が就任する。
5. 1	「四街道市消防の歌」を制定する。
9. 1	第7回六都府市合同防災訓練が、千葉県メイン会場として県立四街道高等学校で実施される。
9. 9	消防署の自家用給油取扱所を改修設置する。
10. 28	四街道市婦人消防隊（セイコー光機）が第2回全国婦人消防操法大会に出場する。
62. 1. 12	消防本部予防課に原因調査車1台を購入し、配置する。
8. 13	日本消防協会から救急車（2B型）1台の寄贈を受け、千代田分署に配置する。
11. 4	千代田分署に水槽付き消防ポンプ自動車1台を購入し、更新配置する。
63. 3. 23	消防本部・消防署合同庁舎に自家発電設備（30KVA）を設置する。
4. 1	職員定数を100名（実員99名）とする。
4. 1	第8代消防団長に岡本唯三氏が就任する。
平成元. 1. 24	千代田分署に自家発電設備（20KVA）を設置する。
9. 18	旭分署に救急車（2B型）1台を購入し、更新配置する。
12. 5	旭分署に自家発電設備（20KVA）を設置する。
12. 12	消防署に水槽付き消防ポンプ自動車1台を購入し、更新配置する。
3. 2. 5	消防団全分団に車載型無線受令機の整備を完了する。
4. 1	職員定数を106名（実員102名）とする。
10. 12	消防署に救急車（2B型）1台を購入し、更新配置する。

3. 12. 16	消防本部・消防署合同庁舎に変電設備（80KVA）を設置する。
4. 3. 6	消防署に化学消防ポンプ自動車（Ⅱ型）1台を購入し、更新配置する。
7. 16	鷹の台3丁目15番2号に消防用地（1,500.06㎡）を確保する。
5. 1. 18	旭分署に水槽付き消防ポンプ自動車1台を購入し、更新配置する。
4. 1	職員定数を112名（実員109名）とする。
4. 1	「四街道市特別救助隊」が隊員数6名（兼務）で発足する。
11. 24	旭分署に消防ポンプ自動車（CD-Ⅰ型）1台を購入し、更新配置する。
6. 1. 10	旭分署に屈折はしご車（15m級）1台を購入し、更新配置する。
4. 1	第4代消防長に齋藤孝一氏が就任する。
4. 1	第9代消防団長に深澤健作氏が就任する。
4. 1	「四街道市消防資料館」を開設する。
11. 2	当市初の「救急救命士」が誕生する。
7. 4. 1	消防署に初の高規格救急自動車1台を購入し、更新配置する。
4. 1	救急救命士による救急業務を開始する。
8. 4. 1	第5代消防長に伊藤晃氏が就任する。
4. 1	消防本部機構を4課12係制に、消防署（分署を除く）の機構を8係制にそれぞれ改正し、救急体制を強化する。（消防本部警防課警防係から救急関係事務を分離独立させて救急係を、消防署警防第1・2係から救急関係事務を分離独立させて救急第1・2係をそれぞれ設置する。） 総務課（庶務係、企画広報係、経理係） 予防課（指導係、調査係、危険物係） 警防課（指導係、警防係、救急係、機械係） 指令課（指令第1係、指令第2係） 消防署 （庶務第1係、予防第1係、警防第1係、救急第1係） （庶務第2係、予防第2係、警防第2係、救急第2係）
10. 1	消防組織法改正により、「四街道市消防職員委員会」を設置する。
11. 28	千代田分署及び旭分署に現場指揮車各1台を購入し、配置する。
12. 4	消防署に運搬車1台を購入し、更新配置する。
12. 16	消防本部警防課に人員輸送車1台を購入・配置（旭分署）する。
12. 24	和良比635番地の1に消防用地（4,622.74㎡）を確保する。
9. 1. 21	消防本部警防課に現場指揮統制車1台を購入・配置する。
3. 14	消防本部予防課に原因調査車1台を購入し、更新配置する。
7. 25	日本消防協会から小型動力ポンプ付き積載車1台の寄贈を受け、消防団第13分団に更新配置する。
9. 29	消防本部総務課及び警防課に指令広報車各1台を購入し、更新配置する。
10. 13	四街道ライオンズクラブから液晶ビデオ映写機一式の寄贈を受け、消防本部総務課に配置する。
10. 2. 18	第39回千葉県消防職員意見発表会が当市文化センターで開催される。
11. 2. 17	千代田分署に高規格救急自動車1台を購入し、更新配置する。
3. 26	日本消防協会から救急車（2B型）1台の寄贈を受け、旭分署に更新配置する。
4. 1	消防本部指令課に消防緊急通信指令施設を更新設置する。
4. 1	消防本部警防課の機構を改正し、救助体制及び消防団事務執行体制を強化する。（指導係を廃止し救急係を救急救助係に改め、消防団係を新設する。） 警防課（警防係、救急救助係、機械係、消防団係）
12. 2. 16	千代田分署に水槽付き消防ポンプ自動車1台を購入し、更新配置する。
3. 8	消防庁長官「表彰旗」受章
4. 1	第6代消防長に大野宇一氏が就任する。
4. 1	第10代消防団長に大川武博氏が就任する。
9. 17	第22回千葉県消防音楽隊フェスティバルが当市文化センターで開催される。
13. 2. 16	和良比消防用地の隣接地（869.78㎡）を購入及び公有財産（246.74㎡）を引継ぎ消防用地を拡張する。（総面積5,739.26㎡）

3. 12	消防署に救助工作車（Ⅱ型）1台を購入し、更新配置する。
13. 4. 1	第11代消防団長に眞道信雄氏が就任する。
14. 3. 8	消防署に水槽付き消防ポンプ自動車1台を購入し、更新配置する。
3. 19	(社)日本損害保険協会から高規格救急自動車1台の寄贈を受け、旭分署に更新配置する。
15. 3. 26	千代田分署に小型動力ポンプ付水槽車（5m ³ ）1台を購入し、更新配置する。
4. 1	第7代消防長に中臺茂樹氏が就任する。
4. 1	消防本部総務課の機構を改正し（庶務係を総務係に改め）、消防署(分署を含む)の機構を係制から班制に改正強化する。 総務課(総務係、企画広報係、経理係) 消防署 (総務第1班、予防第1班、警防第1班、救急第1班) (総務第2班、予防第2班、警防第2班、救急第2班) 千代田分署及び旭分署 (総務第1班、予防第1班、警防第1班) (総務第2班、予防第2班、警防第2班)
16. 2. 26	消防署に高規格救急自動車1台を購入し、更新配置する。
3. 26	消防署に化学消防ポンプ自動車（Ⅱ型）1台を購入し、更新配置する。
17. 1. 21	消防署にはしご付消防自動車（30m級）1台を購入し、更新配置する。
4. 1	第8代消防長に小林昭五氏が就任する。
4. 1	緊急消防援助隊に消火部隊（1隊）を登録する。
4. 1	当市初の女性消防団員（4名）を任命する。
10. 20	航空機事故消火救難総合訓練（第24回：成田市）に初参加する。
11. 10	携帯電話からの119番通報直接受信を開始する。
18. 2. 9	日本消防協会から司令車1台の寄贈を受け、配置(消防団本部)する。
3. 27	消防本部警防課に後方支援車1台を購入し、配置(旭分署)する。
3. 30	旭分署に災害対応特殊水槽付消防ポンプ自動車（水Ⅰ-B型）1台を購入し、更新配置する。
4. 1	緊急消防援助隊に後方支援隊（1隊）を登録する。
9. 3	第27回八都県市合同防災訓練が、千葉県メイン会場として県立四街道高等学校で実施される。
11. 6	旭分署に消防ポンプ自動車（CD-I型）1台を購入し、更新配置する。
12. 22	消防本部警防課に指揮支援車1台を購入し、更新配置する。
19. 2. 3	千葉県消防広域応援隊合同訓練（第1回：千葉県消防学校）に参加する。
～ 2. 4	
2. 28	消防本部予防課に原因調査車1台を購入し、更新配置する。
4. 1	市の組織・機構の再編に伴い、消防本部指令課を消防署に統合して消防本部機構を3課とし、消防本部についてはグループ制を採る。 総務課（総務グループ、企画管理グループ） 予防課（予防グループ、調査グループ） 警防課（警防グループ、救急救助グループ） 消防署 (指令第1班、総務第1班、予防第1班、警防第1班、救急第1班) (指令第2班、総務第2班、予防第2班、警防第2班、救急第2班) 千代田分署及び旭分署 (総務第1班、予防第1班、警防第1班) (総務第2班、予防第2班、警防第2班)
10. 19	消防本部警防課に指令広報車1台を購入し、更新配置する。
10. 20	緊急消防援助隊関東ブロック合同訓練（群馬県前橋市）に初参加する。
～10. 21	
11. 5	東関東自動車道及び新空港自動車道消防協議会合同訓練（第1回：市原市）に参加する。

20.	6. 29	四街道市消防団（第2分団）が第28回印旛支部消防操法大会ポンプ車の部にて優勝する。
	7. 26	四街道市消防団（第2分団）が第44回千葉県消防操法大会に出場する。
	9. 9	四街道市消防本部が「千葉県救急医療功労者表彰」を受章
21.	3. 27	旭分署に屈折はしご付消防ポンプ自動車（20m級）1台を購入し、更新配置する。
	4. 1	第9代消防長に川村雅敏氏が就任する。
	5. 1	第12代消防団長に塚本正英氏が就任する。
	12. 28	千代田分署に高規格救急自動車1台を購入し、更新配置する。
22.	2. 13	消防団第11分団詰所を鹿渡698 - 36へ移転する。
	3. 9	消防署に消防緊急通信指令施設を更新設置する。
23.	2. 10	旭分署に高規格救急自動車1台を購入し、更新配置する。
	3. 20	東北地方太平洋沖地震に伴う緊急消防援助隊千葉県隊として、消火隊・後方支
	～3. 22	援隊として出動する。（岩手県陸前高田市）
	4. 1	第10代消防長に能城俊一氏が就任する。
24.	2. 20	消防本部総務課に指令車1台を購入し、更新配置する。
	3. 30	千代田分署に災害対応特殊水槽付消防ポンプ自動車（水Ⅰ-B型）1台を購入し、更新配置する。
	3. 31	「四街道市消防資料館」を閉館する。
	4. 1	消防署に指揮隊を発足させる。
	4. 1	消防本部予防課（調査グループを査察指導グループに改め）及び消防署（班制からグループ制に改め）の機構を改正強化する。
		予防課（予防グループ、査察指導グループ）
		消防署
		（指揮指令1グループ、総務1グループ、予防1グループ、警防1グループ、救急1グループ）
		（指揮指令2グループ、総務2グループ、予防2グループ、警防2グループ、救急2グループ）
		千代田分署及び旭分署
		（総務1グループ、予防1グループ、警防1グループ）
		（総務2グループ、予防2グループ、警防2グループ）
25.	3. 28	消防署に高規格救急自動車1台を購入し、更新配置する。
	3. 31	四街道市消防音楽隊を廃止する。
	4. 1	県内北東部、南部の20消防本部の指令業務を共同化し千葉市消防局7階に「ちば消防共同指令センター」を設置し、消防救急無線をデジタル波に切替え、運用を開始する。
	12. 21	消防団第15分団詰所を亀崎245-1へ移転する。
26.	1. 15	消防本部総務課に広報車1台を購入し、更新配置する。
	1. 23	千代田分署に広報車1台を購入し、更新配置する。
27.	3. 25	消防署に災害対応特殊水槽付消防ポンプ自動車（水Ⅰ-B型）1台を購入し、更新配置する。
	4. 1	第11代消防長に橋本政美氏が就任する。
	4. 1	団員定数を300名とする。
28.	3. 18	千代田分署に高規格救急自動車1台を購入し、更新配置する。
	4. 1	第12代消防長に飯田和進氏が就任する。
	10. 19	旭分署に広報車1台を購入し、更新配置する。
29.	4. 1	第13代消防長に林田茂樹氏が就任する。
	8. 23	全国消防救助技術大会において、2種目入賞する。
	11. 18	総務省消防庁から多機能車1台の貸与を受け、消防団本部に配置する。
30.	3. 31	消防団第13分団を廃止する。
	4. 1	第14代消防長に西岡 亨氏が就任する。
	4. 1	市の組織機構改革に伴い、消防本部・署について、グループ制を廃し係制を採る。

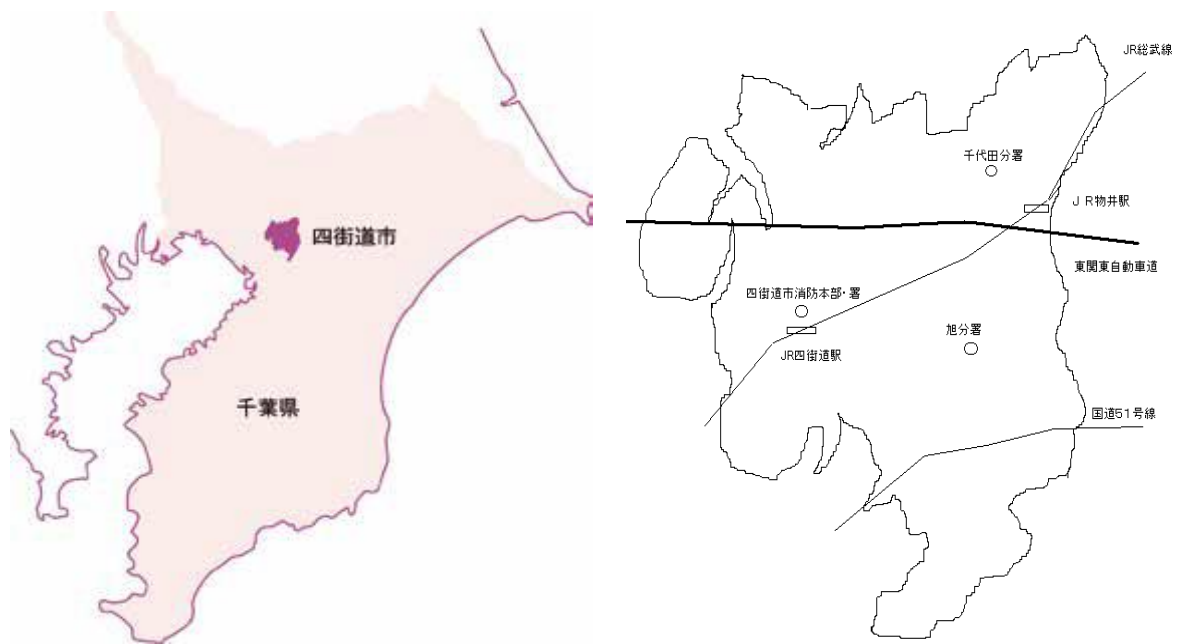
	<p>消防署警防1、2グループから救助関係事務を分離独立させて、救助1、2係を新たに設置し、組織体制の強化を図る。</p> <p>総務課（総務係、企画管理係） 予防課（予防係、査察指導係） 警防課（警防係、救急救助係）</p>
30. 4. 1	<p>消防署 （指揮指令1係、総務1係、予防1係、警防1係、救助1係、救急1係） （指揮指令2係、総務2係、予防2係、警防2係、救助2係、救急2係）</p> <p>消防署千代田分署及び旭分署 （総務1係、予防1係、警防1係） （総務2係、予防2係、警防2係）</p>
7. 1	<p>四街道市消防団（第2分団）が第38回印旛支部消防操法大会ポンプ車の部にて優勝する。</p>
8. 4	<p>四街道市消防団（第2分団）が第54回千葉県消防操法大会に出場し、ポンプ車の部にて優良賞（第3位）を獲得する。</p>
令和2. 4. 1	<p>第15代消防長に齊藤信行氏が就任する。</p>
7. 19	<p>消防団第2分団詰所を四街道3丁目8-1へ移転する。</p>
3. 3. 31	<p>消防団第11分団を廃止する。</p>
4. 1	<p>第13代消防団長に河田政実氏が就任する。</p>
9. 17	<p>旭分署に高規格救急自動車1台を購入し、更新配置する。</p>
12. 1	<p>四街道市消防本部50周年記念誌を刊行する。</p>
12. 27	<p>消防署に救助工作車（Ⅱ型）1台を購入し、更新配置する。</p>
4. 7. 3	<p>四街道市消防団（第2分団）が第42回印旛支部消防操法大会ポンプ車の部にて準優勝する。</p>
7. 30	<p>四街道市消防団（第2分団）が第58回千葉県消防操法大会に出場し、ポンプ車の部にて優秀賞（2位）を獲得する。</p>
5. 1. 19	<p>日本消防協会から司令車1台の寄贈を受け、更新配置（消防団本部）する。</p>
3. 6	<p>消防署に高規格救急自動車1台を購入し、更新配置する。</p>
4. 1	<p>第16代消防長に栗飯原阿良太氏が就任する。</p>
4. 1	<p>職員定数を123名（実員111名）とする。</p>

過去の特異火災等

- 昭和26. 5. 25 鹿渡地区 建物火災 全焼3棟 出動団員370名
 焼失面積 約417m² 損害額1,000,000円 (深夜の住宅火災)
26. 6. 16 鹿渡地区 建物火災 全焼3棟 出動団員480名
 焼失面積 約318m² 損害額6,000,000円 (深夜の倉庫火災)
40. 6. 16 鹿渡地区 建物火災 全焼1棟、半焼2棟
 焼失面積 約3,762m² (深夜の共同住宅延焼火災)
44. 3. 12 四街道地区 建物火災 全焼2棟 焼失面積 約395m²
 損害額9,500,000円 (強風時の住宅延焼火災)
47. 5. 7 物井地区 建物火災 全焼3棟、部分焼1棟 焼失面積 約151m²
 損害額880,000円 (作業場から住宅へ延焼火災)
47. 5. 22 鹿放ヶ丘地区 建物火災 全焼1棟
 焼失面積 約94m² (落雷により発生した火災)
48. 12. 10 小名木地区 建物火災 全焼3棟 焼失面積 約876m²
 損害額12,704,000円 (化学工場火災)
58. 6. 7 山梨地区 建物火災 全焼1棟、半焼1棟 死者2名、負傷者1名
 損害額2,758,000円 (時限発火装置による火災)
59. 3. 7 和田地区及び栗山地区 建物火災
 和田地区 全焼1棟 焼失面積 約219m² 損害額16,547,000円
 栗山地区 全焼1棟 焼失面積 約72m² 損害額11,361,000円 死者1名
 (同時多発火災)
59. 8. 5 大日地区 建物火災 全焼3棟、半焼5棟、部分焼2棟
 焼失面積 約502m² (LPガスによる爆発火災)
61. 7. 10 東関東自動車道 車両火災 車両2台全焼 死者4名、負傷者2名
 損害額1,568,000円 (移動タンク貯蔵所の炎上)
63. 2. 16 四街道地区 建物火災 全焼2棟、部分焼2棟、死者3名、負傷者2名
 焼失面積 約302m² (深夜の共同住宅火災)
- 平成10. 4. 11 和良比地区 建物火災 全焼3棟、部分焼4棟 焼失面積 約316m²
 損害額32,369,000円 (住宅密集地での住宅延焼火災)
10. 11. 15 大日地区 建物火災 全焼2棟、半焼2棟、部分焼4棟
 焼失面積 約255m² 損害額42,569,000円 (住宅密集地での住宅延焼火災)
13. 5. 5 山梨地区 建物火災 全焼1棟、部分焼5棟、死者11名
 焼失面積 約1,000m² 損害額16,325,000円 (深夜の作業員寄宿舎火災)
14. 8. 24 鹿放ヶ丘地区 その他の火災 出動隊員 (消防職員67名、消防団員90名)
 損害額8,386,000円 (古タイヤ約5,000本が焼失)
16. 3. 17 大日今宿地区 その他の火災 出動隊員 (消防職員41名、消防団員38名)
 産業廃棄物 (木材等) 2,000m³焼失 (強風下の大規模産業廃棄物火災)
20. 2. 14 大日萱橋台地区 建物火災 出動隊員 (消防職員34名、消防団員32名)
 焼損面積865m² 損害額262,449,000円 (深夜の大規模工場火災)
23. 3. 11 東日本大震災 ～東北地方太平洋沖地震～
 発生時刻 14時46分 最大震度 7 (宮城県栗原市)
 (四街道市の震度5弱)
26. 8. 11 吉岡地区 建物火災 出動隊員 (消防職員42名、消防団員46名)
 焼損面積109.09m² 損害額1,286,000円 (古民家住宅火災)

- 平成30. 1. 2 大日地区 その他の火災 出動隊員（消防職員54名、消防団員47名）
廃材等2,477㎡焼損 損害額3,385,000円
（鎮火に長時間を要した産業廃棄物火災）
- 30.12.31 小名木地区 建物火災 全焼1棟 部分焼1棟 死者3名 負傷者3名
焼損面積101.43㎡ 損害額 25,865,000円 （年末における住宅火災）
- 令和元. 9. 9 台風15号（令和元年房総半島台風）
出動隊員（消防職員延べ180名、消防団員延べ65名）
市内出動件数 55件 （千葉県内に大きな被害をもたらした台風）
- 10.12 台風19号（令和元年東日本台風）
出動隊員（消防職員延べ36名、消防団員延べ337名）
市内出動件数 70件（広報等を含む。）
（四街道市において、消防職・団員に全員招集を行った初めての災害）

四街道市の位置と地勢



四街道市は千葉県の北西部に位置し、県都千葉市へ8キロメートル、都心へ40キロメートルの圏内にあり、広域幹線道路の国道51号線、東関東自動車道が縦断し、千葉市、佐倉市に隣接しています。

市域は東西約7キロメートル、南北約9キロメートル、面積は、34.52平方キロメートルです。

昭和30年（1955年）3月、千代田町と旭村が合併し四街道町が誕生。当時の人口は18,014人（国勢調査）でした。昭和40年代前半から旭ヶ丘グリーンタウン、千代田団地、みそら団地などの大型団地が誕生し、首都圏のベッドタウンとして急速に人口が増加するとともに、自然と都市機能が調和したまちとして成長してきました。昭和56年（1981年）4月、市制が施行され新たな歩みを始めました。

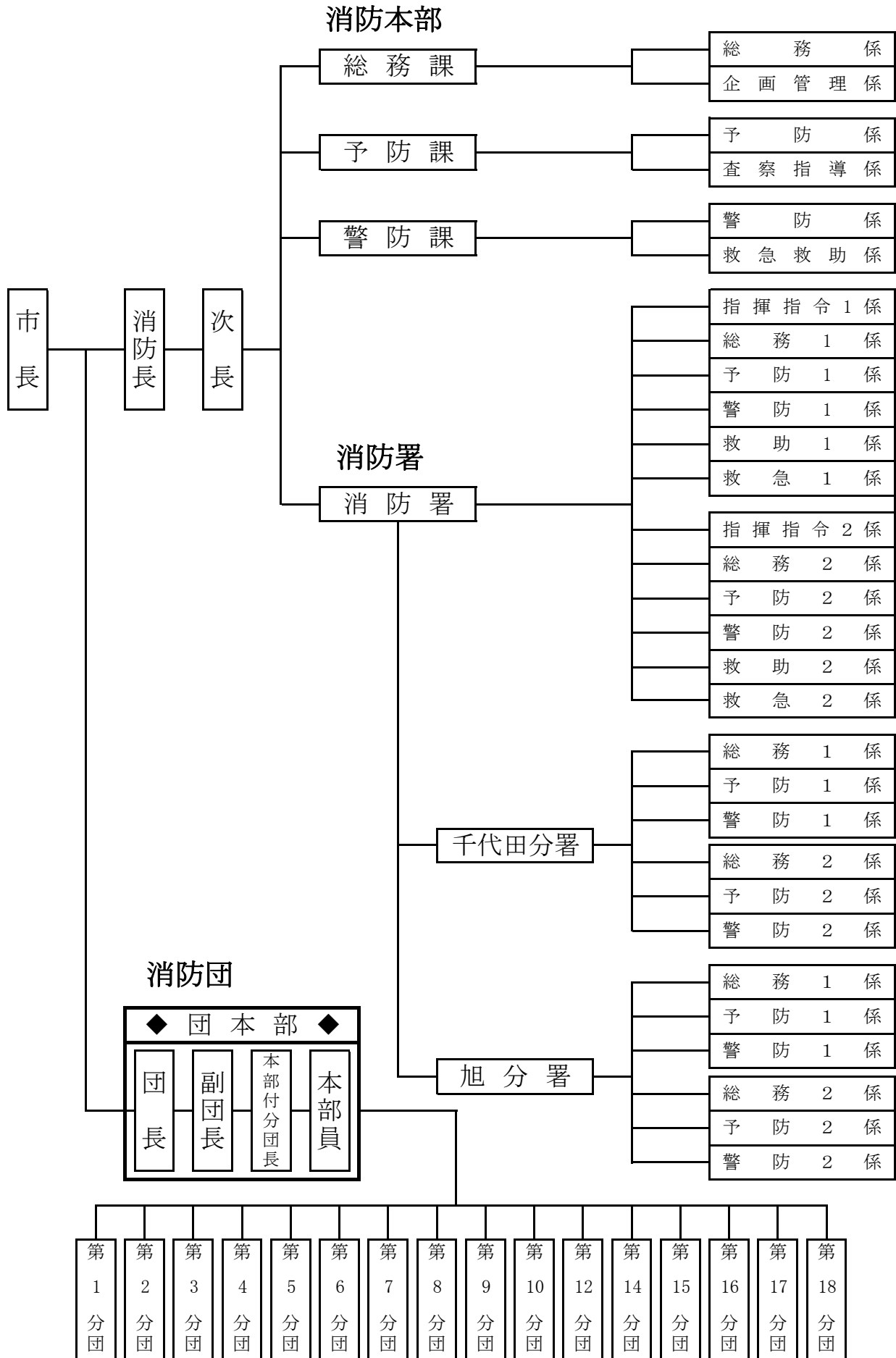
人口・世帯数の推移

(各年4月1日現在)

年別	区分	世帯数	人 口			人口密度 (人/km ²)
			男	女	計	
平成31年		41,062	47,139	47,089	94,228	2,730
令和2年		41,744	47,438	47,427	94,865	2,748
令和3年		42,486	47,775	47,726	95,501	2,767
令和4年		43,007	47,957	48,026	95,983	2,781
令和5年		43,466	48,120	48,065	96,185	2,786

総務編

【組織と機構】



※第13分団(平成30年3月31日)及び第11分団(令和3年3月31日)廃止

消防本部事務分掌

総務課

(総務係)

- (1) 消防本部の庶務に関する事。
- (2) 課の庶務に関する事。
- (3) 消防本部の総合調整に関する事。
- (4) 儀式及び消防表彰に関する事。
- (5) 公印に関する事。
- (6) 文書及び例規に関する事。
- (7) 職員の階級、任免、分限、懲戒、服務その他人事に関する事。
- (8) 職員の人事評価に関する事。
- (9) 職員の研修、派遣及び教養に関する事。
- (10) 職員の公務災害に関する事。
- (11) 職員の衛生及び安全管理に関する事。
- (12) 職員の福利厚生に関する事。
- (13) 消防職員委員会に関する事。
- (14) 消防団員の任免、服務その他身分に関する事。
- (15) 消防団員の報酬等の支給に関する事。
- (16) 消防団員の被服等の貸与に関する事。
- (17) 消防団員の公務災害に関する事。
- (18) 消防団員の教養訓練及び安全管理に関する事。
- (19) 消防団の施設及び機器(消防車両を除く。)の管理に関する事。
- (20) その他消防団に関する事。
- (21) その他他課の所掌に属さない事項に関する事。

(企画管理係)

- (1) 職員の給与、勤務時間その他勤務条件に関する事。
- (2) 消防本部の情報化の推進に関する事。
- (3) 消防本部の会議に関する事。
- (4) 消防情報及び沿革記録保存等に関する事。
- (5) 消防長の秘書事務に関する事。
- (6) 消防長会その他関係諸機関との渉外連絡調整に関する事。
- (7) 消防報道及び報道機関との連絡に関する事。
- (8) 消防広報に関する事。
- (9) 組織、制度及び基本施策の企画調整に関する事。
- (10) 職員の被服等貸与品の支給に関する事。
- (11) 職員の給料、諸手当及び旅費の支給に関する事。
- (12) 財産の管理の総括に関する事。
- (13) 消防庁舎の管理に関する事。

予 防 課

(予 防 係)

- (1) 課の庶務に関すること。
- (2) 建築許可等の同意に関すること。
- (3) 消防用設備等の設置の指導及び検査に関すること。
- (4) 防火管理に関すること。
- (5) 防火思想の普及に関すること。
- (6) 防火指導員に関すること。
- (7) 危険物施設の許可、認可及び承認に関すること。
- (8) 危険物施設の届出等に関すること。
- (9) 危険物施設の検査に関すること。
- (10) 液化石油ガス、高圧ガスに関すること。
- (11) 成田国際空港パイプライン消防防災連絡会に関すること。
- (12) 火災予防条例による届出等に関すること。
- (13) その他火災予防の指導に関すること。

(査 察 指 導 係)

- (1) 立入検査に関すること。
- (2) 違反処理に関すること。
- (3) 防火対象物点検報告に関すること。
- (4) 火災の原因及び損害調査に関すること。
- (5) 火災統計及び報告に関すること。
- (6) 防火対象物の統計及び報告に関すること。
- (7) 危険物施設の統計及び報告に関すること。
- (8) り災証明に関すること。
- (9) 予防相談に関すること。
- (10) 危険物安全協会に関すること。
- (11) 危険物取扱者の講習及び試験に関すること。
- (12) その他火災の調査に関すること。

警防課

(警防係)

- (1) 課の庶務に関する事。
- (2) 消防計画の樹立及び修正に関する事。
- (3) 国民保護に関する事。
- (4) 防災知識の普及に関する事。
- (5) 水火災、地震等の警戒及び防ぎよに関する事。
- (6) 消防地理水利に関する事。
- (7) 緊急消防援助隊に関する事。
- (8) 消防相互応援協定に関する事。
- (9) 開発行為等の消防協議に関する事。
- (10) 千葉県高速自動車国道等消防協議会に関する事。
- (11) 成田国際空港消防連絡協議会に関する事。
- (12) 消防教養訓練に関する事。
- (13) 消防機器の整備保全に関する事。
- (14) 消防機器の研究及び改善に関する事。
- (15) 消防機器の操作技術の研究及び指導に関する事。
- (16) 消防機器の整備技術の指導に関する事。
- (17) 機関員の養成に関する事。
- (18) 消防燃料の管理に関する事。
- (19) その他消防機器に関する事。

(救急救助係)

- (1) 救急救助計画の作成及び指導に関する事。
- (2) 救急救助の統計及び報告に関する事。
- (3) 救急救助技術の指導及び研究に関する事。
- (4) 救急救助資機材の整備保全及び研究開発に関する事。
- (5) 救急医療機関等との連絡調整に関する事。
- (6) 印旛地域救急業務メディカルコントロール協議会に関する事。
- (7) 応急手当の普及啓発に関する事。
- (8) 救急搬送証明に関する事。
- (9) その他救急救助に関する事。

消防署事務分掌

消防署

(指揮指令係)

- (1) 消防通信業務に関すること。
- (2) 火災、救急、救助等の受信及び出動指令に関すること。
- (3) 災害現場の指揮に関すること。
- (4) 災害情報の収集及び情報支援に関すること。
- (5) 気象情報の収集、伝達及び記録統計に関すること。
- (6) 通信指令設備の維持管理に関すること。
- (7) 消防通信施設等の整備保全に関すること。
- (8) 災害時の関係機関との連絡及び通信計画の樹立に関すること。
- (9) 医療機関の把握に関すること。
- (10) 消防信号に関すること。
- (11) 防災行政無線に関すること。
- (12) 千葉市ほか10市1町8一部事務組合消防指令事務協議会に関すること。
- (13) その他消防通信全般に関すること。

(総務係)

- (1) 消防署の庶務に関すること。
- (2) 公印及び物品の維持管理に関すること。
- (3) 文書管理に関すること。
- (4) 職員の勤務状況等に関すること。
- (5) 服務及び教養に関すること。
- (6) 職員の福利厚生及び公務災害に関すること。

(予防係)

- (1) 防火対象物の立入検査に関すること。
- (2) 火災の調査に関すること。
- (3) 消防訓練の指導に関すること。
- (4) 火災予防条例に係る届出に関すること。
- (5) その他火災予防に関すること。

(警防係)

- (1) 防火対象物の警防調査に関すること。
- (2) 消防資機材及び装備の維持管理に関すること。
- (3) 消防水利に関すること。
- (4) 部隊訓練に関すること。
- (5) その他警防に関すること。

(救助係)

- (1) 救助資機材及び装備の維持管理に関すること。
- (2) 特別救助対象物の調査に関すること。
- (3) 救助訓練に関すること。
- (4) その他救助に関すること。

(救急係)

- (1) 救急救命に関すること。
- (2) 救急業務における安全管理及び感染防止に関すること。
- (3) 救急資器材及び救急薬品の維持管理に関すること。
- (4) 救急の訓練に関すること。
- (5) その他救急に関すること。

千代田分署及び旭分署

(総務係)

- (1) 分署の庶務に関する事。
- (2) 物品の維持管理に関する事。
- (3) 文書管理に関する事。
- (4) 職員の勤務状況等に関する事。
- (5) 服務及び教養に関する事。
- (6) 職員の福利厚生及び公務災害に関する事。

(予防係)

- (1) 防火対象物の立入検査に関する事。
- (2) 火災の調査に関する事。
- (3) 消防訓練の指導に関する事。
- (4) 火災予防条例に係る届出に関する事。
- (5) その他火災予防に関する事。

(警防係)

- (1) 防火対象物の警防調査に関する事。
- (2) 消防資機材及び装備の維持管理に関する事。
- (3) 消防水利に関する事。
- (4) 部隊訓練に関する事。
- (5) その他警防に関する事。
- (6) 救急救命に関する事。
- (7) 救急業務における安全管理及び感染防止に関する事。
- (8) 救急資器材及び救急薬品の維持管理に関する事。
- (9) 救急の訓練に関する事。
- (10) その他救急に関する事。

消防庁舎等の状況

署所別	所在地	建築年月	建物構造等	建築延面積	敷地面積
消防本部 消防署	四街道市鹿渡 934番地26	昭和47年 4月	鉄筋コンクリート造 3階塔屋	873.17㎡	1,088.44㎡
千代田分署	四街道市千代田 5丁目33番地	昭和52年 7月	鉄筋コンクリート造 2階	487.76㎡	749.92㎡
旭分署	四街道市みそら 1丁目25番地	昭和56年11月	鉄筋コンクリート造 2階	516.29㎡	2,089.38㎡
消防用地 (消防訓練場)	四街道市和良比 635番地1				5,739.26㎡
消防用地	四街道市鷹の台 3丁目15番2号				1,500.06㎡

ホームページ

市ホームページアドレス

<https://www.city.yotsukaido.chiba.jp>

消防本部ホームページアドレス

<https://www.city.yotsukaido.chiba.jp/shisei/shobo/index.html>

各所属電話番号等

所 属		電 話 番 号	F A X 番 号
消 防 本 部	総 務 課	043-422-2475	043-423-7650
	予 防 課	043-422-2485	
	警 防 課	043-422-2493	
消 防 署	消 防 署	043-422-0119(代表) 043-422-2494	
	千 代 田 分 署	043-424-0119	043-424-1892
	旭 分 署	043-432-0119	043-432-3946

階級別消防職員数

(各年4月1日現在)

年度	階級		消防監	消防司令長	消防司令	消防司令補	消防士長	消防副士長	消防士	その他の職員
	条例定数	合計								
令和元年度	112	111 (2)	1	5	25	29	21 (1)		30 (1)	
令和2年度	112	111 (2)	1	5	25	28 (1)	20		32 (1)	
令和3年度	112	113 (2)	1	6	26	28 (1)	19		33 (1)	
令和4年度	112	114 (3)	1	6	27	24 (1)	24		32 (2)	
令和5年度	123	111 (3)	1	5	21	21 (1)	26		37 (2)	

※()内は女性職員を表す。

※令和3・4年度の合計(実員)は、定数外職員を含む。

階級別消防職員配置状況

(令和5年4月1日現在)

所 属	階級別		消防監	消防司令長	消防司令	消防司令補	消防士長	消防副士長	消防士	その他の職員
	総数									
消防本部	消防長	1	1							
	次長	1		1						
	総務課	9		1	2	2	3		1	
	予防課	6		1	1	2	2			
	警防課	6		1	2	1	1		1	
消防署	消防署	48 (3)		1	8	7 (1)	10		22 (2)	
	千代田分署	20			4	5	6		5	
	旭分署	20			4	4	4		8	
合 計		111 (3)	1	5	21	21 (1)	26		37 (2)	

※()内は女性職員を表す。

再任用消防職員配置状況

(各年4月1日現在)

所 属	階級別		消防監	消防司令長	消防司令	消防司令補	消防士長	消防副士長	消防士	その他の職員
	合計									
令和元年度	消防本部	3				1	2			
	消防署	5				1	4			
令和2年度	消防本部	3				2	1			
	消防署	7				1	6			
令和3年度	消防本部	3				2	1			
	消防署	9				1	8			
令和4年度	消防本部	3				2	1			
	消防署	7					7			
令和5年度	消防本部	3				1	2			
	消防署	6					6			

階級・年齢別消防職員構成

(令和5年4月1日現在)

階級別 年齢別	総数	消防監	消防司令長	消防司令	消防司令補	消防長	消防副士長	消防士	その他の職員
18歳	1							1	
19歳	4							4	
20歳	5							5	
21歳	4							4	
22歳	3 (1)							3 (1)	
23歳	3							3	
24歳	2							2	
25歳	4 (1)							4 (1)	
26歳	1							1	
27歳	2							2	
28歳	10					4		6	
29歳	2					2			
30歳									
31歳	1							1	
32歳	6					5		1	
33歳	3					3			
34歳	4					4			
35歳	3				1	2			
36歳	5				3	2			
37歳	3				1	2			
38歳	2 (1)				1 (1)	1			
39歳	2				2				
40歳	4				4				
41歳									
42歳	2				2				
43歳	2				1	1			
44歳	3				3				
45歳	1				1				
46歳	1			1					
47歳	2			2					
48歳	2			2					
49歳	5			4	1				
50歳	3			3					
51歳									
52歳	2		1	1					
53歳	3		2	1					
54歳	4		1	2	1				
55歳	2		1	1					
56歳	1			1					
57歳	1			1					
58歳	2	1		1					
59歳	1			1					
60歳	3					3			
61歳									
62歳	2					2			
63歳	2				1	1			
64歳	2					2			
65歳									
合計	120 (3)	1	5	21	22 (1)	34		37 (2)	
平均年齢	38.0	58.0	53.4	51.4	42.1	39.9		23.6	

※()内は女性職員を表す。

※再任用消防職員を含む。

階級・勤続年数別消防職員構成

(令和5年4月1日現在)

階級別 年数別	総数	消防監	消防司令長	消防司令	消防司令補	消防士長	消防副士長	消防士	その他の職員
1年未満	11							11	
1年	6 (1)							6 (1)	
2年	2							2	
3年	4							4	
4年	4 (1)							4 (1)	
5年	6					1		5	
6年	4					3		1	
7年	3					1		2	
8年									
9年	4					2		2	
10年	8					8			
11年	4					4			
12年	1					1			
13年	4				3	1			
14年	3				2	1			
15年	4				1	3			
16年	1				1				
17年	1				1				
18年	4 (1)				4 (1)				
19年	1				1				
20年	2				2				
21年	3				3				
22年	2			1	1				
23年	2			2					
24年	1			1					
25年	1					1			
26年	1			1					
27年	1			1					
28年	1				1				
29年	2		1	1					
30年	4		1	3					
31年	3			2	1				
32年	3			3					
33年									
34年	2			2					
35年	4		3	1					
36年									
37年	1			1					
38年	2	1		1					
39年	1			1					
40年	1					1			
41年	3					3			
42年	1					1			
43年	1					1			
44年	1				1				
45年	2					2			
46年									
合計	120 (3)	1	5	21	22 (1)	34		37 (2)	
平均勤続年数	16.6	38.0	32.8	30.4	19.7	18.2		2.7	

※()内は女性職員を表す。

※再任用消防職員を含む。

職員研修状況

(令和4年度)

研修内容			区分	延人数	階 級 別							
					消防監	消 防 司令長	消 防 司 令	消 防 司令補	消 防 士 長	消 防 副士長	消防士	
消 防 大 学 校	総合 教育	幹 部 科										
	専科 教育	警 防 科										
		救 助 科										
		救 急 科										
		予 防 科										
		危 険 物 科										
		火災調査科										
千 葉 県 消 防 学 校	初任 教育	初 任 科	7								7	
	専科 教育	警 防 科										
		特殊災害科	1					1				
		予防査察科	1				1					
		危 険 物 科										
		火災調査科	1					1				
		救 急 科	4								4	
		救 助 科	2					1			1	
	幹部 教育	中級幹部科	1				1					
	特別 教育	訓練指導科	2					2				
はしご自動車等講習会		1					1					
そ の 他	指導救命士養成研修 (救急救命九州研修所)		1				1					
	大型自動車運転免許		4					1			3	
合 計				25			3	7			15	

公務災害発生状況

年度	区分	総数	原因						通勤	療養期間		
			火災	救急・救助	風水害等	演習訓練	訓練指導	査察・調査		その他	一週間未満	一ヶ月未満
平成30年度												
令和元年度												
令和2年度		1							1			1
令和3年度		1							1		1	
令和4年度		4		1		2			1		1	2
合計		6		1		2			1		2	3

消防職員表彰状況

(令和4年度)

表彰別	階級別	総数	消防監	消防司令長	消防司令	消防司令補	消防士長	消防副士長	消防士
消防庁長官功労章									
消防庁長官永年勤続功労章		1		1					
千葉県知事永年勤続功労章		1		1					
千葉県知事功労章									
千葉県知事精勤章									
千葉県防災危機管理部長章									
日本消防協会長功績章									
日本消防協会長精績章									
日本消防協会長勤続章		4			1	3			
千葉県消防協会長特別功労章									
千葉県消防協会長永年勤続功労章		2			1		1		
千葉県消防協会長功績章									
千葉県消防協会長功労章									
千葉県消防協会長精勤章									
四街道市消防長章									
合計		8		2	2	3	1		

市一般会計予算と消防費予算の比率

(単位:千円)

区 分 年 度	市一般会計予算額 A	消防費予算額 B	比率 $\frac{B}{A}$ %
平成26年度	25,120,000	1,175,082	4.7
平成27年度	27,090,000	1,078,359	4.0
平成28年度	25,310,000	1,103,818	4.4
平成29年度	24,860,000	1,085,204	4.4
平成30年度	26,430,000	1,143,699	4.3
令和元年度	27,110,000	1,140,698	4.2
令和2年度	27,260,000	1,075,254	3.9
令和3年度	29,350,000	1,224,007	4.2
令和4年度	31,960,000	1,184,395	3.7
令和5年度	33,260,000	1,089,254	3.3

年度別消防費(当初)節別内訳

(単位:千円)

目	節	令和2年度	令和3年度	令和4年度	令和5年度
1 常備消防費	2給料	425,142	434,063	434,751	412,166
	3職員手当等	344,284	357,288	355,108	345,137
	4共済費	143,720	141,796	142,693	136,521
		(7賃金) 0			
	7報償費	73	147	72	72
	8旅費	336	312	455	422
	9交際費	150	150	150	150
	10需用費	41,815	41,954	43,535	52,724
	11役務費	4,540	4,410	4,847	5,312
	12委託料	16,225	18,758	19,363	19,505
	13使用料及び賃借料	5,505	6,181	6,767	6,792
	17備品購入費	6,521	3,460	20,020	7,799
	18負担金補助及び交付金	4,583	4,906	5,712	4,428
	26公課費	1,055	833	921	961
	小計	993,949	1,014,258	1,034,394	991,989

2 非常備消防費	1報酬	11,099	10,673	27,061	26,960
	7報償費	453	443	403	403
	8旅費	11,000	11,000	1,069	298
	9交際費	150	150	150	150
	10需用費	5,752	7,361	4,102	5,123
	11役務費	841	954	866	1,133
	12委託料	683	738	738	2,102
	13使用料及び賃借料	212	207	207	870
	17備品購入費	880	73		
	18負担金補助及び交付金	9,139	9,124	9,372	9,439
26公課費	268	526	294	540	
	小計	40,477	41,249	44,262	47,018

3 消防施設費	8旅費		318	411	417
	10需用費	464	470	489	522
	11役務費	215	245	261	242
	12委託料	2,310			2,310
	14工事請負費	12,187	6,464	15,140	3,006
	16公有財産購入費				
	17備品購入費		127,952	61,600	11,528
	18負担金補助及び交付金	23,856	29,717	27,361	31,720
26公課費		99	39	33	
	小計	39,032	165,265	105,301	49,778

4 消防広域応援費	8旅費	6	8	6	6
	10需用費	496	465	232	240
	13使用料及び賃借料	90	256	155	178
	17備品購入費	1,159	2,461		
	18負担金補助及び交付金	45	45	45	45
	小計	1,796	3,235	438	469

合計		1,075,254	1,224,007	1,184,395	1,089,254
対前年度増減率(%)		△ 5.7	13.8	△ 3.2	△ 8.0

※令和3年度より、歳出節のうち賃金(7節)が削除され、歳出節が繰り上がる。

予 防 編

防火対象物の現況



特定防火対象物



非特定防火対象物

(令和5年4月1日現在)

項	防火対象物の用途別	防火対象物数	
			地上5階以上
1	イ 劇場、映画館、演芸場、観覧場	2	
	ロ 公会堂、集会場	38	
2	イ キャバレー、カフェー、ナイトクラブの類		
	ロ 遊技場、ダンスホール	4	
	ハ 性風俗関連特殊営業を営む店舗等		
	ニ カラオケボックスその他これに類する施設等		
3	イ 待合、料理店の類		
	ロ 飲食店	48	
4	百貨店、マーケット	101	
5	イ 旅館、ホテル、宿泊所	6	
	ロ 寄宿舍、下宿、共同住宅	847	33
6	イ 病院、診療所、助産所	36	
	ロ 老人短期入所施設、養護老人ホーム	30	1
	ハ 老人デイサービスセンター、軽費老人ホーム	71	1
	ニ 幼稚園、又は特別支援学校	11	
7	小、中、高、大、各種学校	25	1
8	図書館、博物館、美術館	1	
9	イ 特殊浴場、サウナ浴場		
	ロ 公衆浴場		
10	車両の停車場、船舶又は航空機の発着場	2	
11	神社、寺院、教会の類	14	
12	イ 工場、作業場	65	1
	ロ 映画スタジオ、テレビスタジオ		
13	イ 自動車車庫、駐車場	3	
	ロ 飛行機又は回転翼航空機の格納庫		
14	倉庫	70	
15	前各項に該当しない事業場	94	2
16	イ 複合用途防火対象物で特定用途部分を有するもの	169	19
	ロ 複合用途防火対象物で上記以外のもの	40	3
17	重要文化財	1	
18	延長50m以上のアーケード		
合 計		1,678	61

建築同意件数

(令和4年度)

工事種別	同意処理	合計	同意		不同意
			指導無	指導有	
新築		55	31	24	
増築		3	2	1	
改築					
用途変更		1		1	
その他					
合計		59	33	26	

建築同意件数内訳



特定防火対象物



非特定防火対象物

(令和4年度)

項	防火対象物の用途別	計	防火対象物の用途別													
			4月	5月	6月	7月	8月	9月	10月	11月	12月	1月	2月	3月		
1	イ 劇場、映画館、演芸場、観覧場															
	ロ 公会堂、集会場															
2	イ キャバレー、カフェー、ナイトクラブの類															
	ロ 遊技場、ダンスホール															
	ハ 性風俗関連特殊営業を営む店舗等															
	ニ カラオケボックスその他これに類する施設等															
3	イ 待合、料理店の類															
	ロ 飲食店	1														1
4	百貨店、マーケット	3			1			1								1
5	イ 旅館、ホテル、宿泊所															
	ロ 寄宿舎、下宿、共同住宅	7	1		1		1		1	1	2					
6	イ 病院、診療所、助産所	1					1									
	ロ 老人短期入所施設、養護老人ホーム	1				1										
	ハ 老人デイサービスセンター、経費老人ホーム	4						2				1	1			
	ニ 幼稚園、特別支援学校	2														2
7	小、中、高、大、各種学校	2				2										
8	図書館、博物館、美術館															
9	イ 特殊浴場、サウナ浴場															
	ロ 公衆浴場															
10	車両の停車場、船舶又は航空機の発着場															
11	神社、寺院、教会の類															
12	イ 工場、作業場															
	ロ 映画スタジオ、テレビスタジオ															
13	イ 自動車車庫、駐車場	1	1													
	ロ 飛行機又は回転翼航空機の格納庫															
14	倉庫	5				1				2						2
15	前各項に該当しない事業場	4			1	2			1							
16	イ 複合用途防火対象物で特定用途部分を有するもの	4				1							1	1	1	
	ロ 複合用途防火対象物で上記以外のもの															
17	重要文化財															
18	延長50m以上のアーケード															
その他		24	2	3	3	1		6	3		1			4	1	
合計		59	4	3	6	8	2	9	5	3	3	2	6	8		

消防用設備等届出状況

(令和4年度)

設備	区分	着工届	工事計画	設置届
消火器具				49
屋内消火栓設備		1		4
スプリンクラー設備		2		3
水噴霧消火設備				
泡消火設備		2		2
二酸化炭素消火設備				
ハロゲン化物消火設備				1
粉末消火設備				1
屋外消火栓設備				
動力消防ポンプ設備				
自動火災報知設備		28		42
ガス漏れ火災警報設備				
漏電火災警報器				1
消防機関へ通報する火災報知設備		8		7
非常警報器具又は非常警報設備			7	14
避難器具		2	5	14
誘導灯及び誘導標識			19	38
消防用水			1	
排煙設備				
連結散水設備				
連結送水管				1
非常コンセント設備			1	1
無線通信補助設備				
パッケージ型自動消火設備				
パッケージ型消火設備				
不活性ガス消火設備				
合計		43	33	178

各種届出状況

(令和4年度)

届出	件数
防火対象物使用開始	77
炉・ボイラー	3
変電・発電・蓄電池設備	20
水素ガスを充てんする気球の届出	
怪煙行為	143
煙火の打上げ	14
催物の開催	
水道断減水	1
道路工事	271
露店等の開設届出	15
少量危険物	9
圧縮アセチレンガス	1
指定可燃物	
合計	554

防火管理者選解任届出状況

年度別 \ 区分	合計(人)	選任	解任
平成30年度	237	140	97
令和元年度	219	131	88
令和2年度	182	101	81
令和3年度	248	140	108
令和4年度	237	133	104

防火対象物点検結果状況及び甲種防火管理者再講習受講状況

年度別 \ 区分	対象物数	報告済	受講済
平成30年度	45	31	2
令和元年度	46	21	9
令和2年度	49	39	8
令和3年度	46	35	8
令和4年度	46	35	7

査察(防火対象物)



特定防火対象物



非特定防火対象物

(令和4年度)

項	区分	対象物数	立入検査件数	改善指摘件数	警告件数	命令件数	告発等件数
	1	イ	2				
ロ		38					
2	イ						
	ロ	4					
	ハ						
	ニ						
3	イ						
	ロ	48	5	4			
4		101	1	1			
5	イ	6					
	ロ	847	8	8			
6	イ	36					
	ロ	30					
	ハ	71					
	ニ	11					
7		25					
8		1					
9	イ						
	ロ						
10		2					
11		14					
12	イ	65	4	4			
	ロ						
13	イ	3					
	ロ						
14		70	3	3			
15		94					
16	イ	169	5	4			
	ロ	40					
17		1					
18							
合 計		1,678	26	24			

火災種別・年別火災件数

年別	区分	火災件数	火災種別					出火率	
			建物火災	林野火災	車両火災	船舶火災	航空機火災		その他の火災
平成 25年		32	14	1	1			16	3.5
平成 26年		31	16	1	2			12	3.4
平成 27年		24	12		4			8	2.6
平成 28年		15	4	1				10	1.6
平成 29年		21	5	2	2			12	2.3
平成 30年		26	11	2				13	2.8
平成 31年		18	6	1	5			6	1.9
令和 2年		25	14	2	1			8	2.6
令和 3年		28	11		3			14	2.9
令和 4年		22	12	1	1			8	2.3
合 計		242	105	11	19			107	2.6

※出火率は、人口1万人あたりの火災件数を表す。

月別火災件数推移

年別	月別	年計	1月	2月	3月	4月	5月	6月	7月	8月	9月	10月	11月	12月
			平成 25年	32	2	7	5	2		1	3	3	2	
平成 26年	31	2	2	3	5	5	1	2	3	1		1	6	
平成 27年	24	5	2	2	1	1	1		3	3	1	1	4	
平成 28年	15	1	1	1	1	1	3	1	1		1	3	1	
平成 29年	21	2	2	3	4		1	1	1	1	2	2	2	
平成 30年	26	6	2	2	3	2		4	2	1	2		2	
平成 31年	18	2	1	3	2		1	1	1	2	1	4		
令和 2年	25	1	4	2	1	3		2	3	2	3	1	3	
令和 3年	28	5	1	4	2	3	2		1	1	3	2	4	
令和 4年	22	2	5	1	1		4	3	1		2	1	2	
合 計	242	28	27	26	22	15	14	17	19	13	15	19	27	

火災被害状況推移

年別	区分	損害額	建物焼損床面積	り災世帯	り災人員	死者	負傷者
		(単位:千円)	(m ²)				
平成 25年		65,284	298	10	25	2	5
平成 26年		50,929	829	33	49	1	1
平成 27年		63,185	550	11	23	1	2
平成 28年		17,108	281	1	2		
平成 29年		55	162	5	13		4
平成 30年		89,106	451	8	28	3	6
平成 31年		88,267	739	9	24		1
令和 2年		86,377	785	13	28	1	9
令和 3年		70,653	622	10	18	3	2
令和 4年		95,963	691	14	30	1	4
合 計		626,927	5,408	114	240	12	34

各地区別火災発生状況

地区別		年別										
		合計	平成 25年	平成 26年	平成 27年	平成 28年	平成 29年	平成 30年	平成 31年	令和 2年	令和 3年	令和 4年
消防 署	下志津新田	7	3	2				1			1	
	さつきが丘											
	四街道	18	1	7	2	1	1		1	2	2	1
	鹿渡	10	2		1		1		1	2		3
	中央	4		1				1			1	1
	さちが丘											
	みのり町	1									1	
	和良比	7			1	2		3			1	
	美しが丘	3				1					1	1
	めいわ	4	2	1						1		
	栗山	9	1				1	2	2	1	2	
	つくし座											
	鹿放ヶ丘	28	2	3	5	4	3	4	2	1	3	1
	大日	48	6	4	2	4	4	5	3	6	7	7
	萱橋											
小計	139	17	18	11	12	10	16	9	13	19	14	
千代田 分署	長岡	2	1									1
	物井	11	2	1	2		1	1	2	1	1	
	もねの里											
	亀崎	5			1		1			2		1
	千代田	11		1	1	1	1	4	1	1		1
	内黒田	11	2	1	1		3		2		1	1
	池花	1					1					
小計	41	5	3	5	1	7	5	5	4	2	4	
旭 分署	小名木	5	1	1	1		1	1				
	吉岡	14	2	2	1		1	3	1	1		3
	南上和	10	1	1				1	1	2	4	
	成台中	6	2	1			2			1		
	山梨	12	1	3	1	1				3	2	1
	旭ヶ丘	6	1	1	3				1			
	みそら	5	1		1	1			1		1	
	鷹の台	2		1						1		
	たかおの杜											
	小計	60	9	10	7	2	4	5	4	8	7	4
東関東自動車道	2	1		1								
合計	242	32	31	24	15	21	26	18	25	28	22	

原因別火災件数推移

年別 区分	合 計	平成25年	平成26年	平成27年	平成28年	平成29年	平成30年	平成31年	令和2年	令和3年	令和4年
たばこ	19	3	1		1	1	3	1	4	4	1
こんろ	16	2	3	2		2	1	2	1	3	
かまど											
風呂かまど	1		1								
炉											
焼却炉	2	1					1				
ストーブ	6	1					1		3		1
こたつ											
ボイラー											
煙突・煙道	1			1							
排気管	3							2			1
電気機器	11			1	1		1		2	3	3
電気装置	1				1						
電灯・電話等の配線	7						1	1	2	1	2
内燃機関	1			1							
配線器具	10		1	2	2	1	1			2	1
火あそび	4		2	1		1					
マッチ・ライター	3	1	1								1
たき火	21	3	3	1		6	3		2	1	2
溶接機・溶断機	11		2	4					1	2	2
灯 火	6		1				2		1	1	1
衝突の火花	1					1					
取 灰	2	1		1							
火 入 れ	10	6	1					1	1		1
放 火	6		3					1		1	1
放火の疑い	24	4		3	4	1	5	7			
そ の 他	21	3	3		3	3	2		3	1	3
不明・調査中	55	7	9	7	3	5	5	3	5	9	2
合 計	242	32	31	24	15	21	26	18	25	28	22

時間別火災件数

時間		年別	合 計	平成25年	平成26年	平成27年	平成28年	平成29年	平成30年	平成31年	令和2年	令和3年	令和4年
夜 間	0～1		3	1					1	1			
	1～2		6			2	1	1		1			1
	2～3		4			1	1			1		1	
	3～4		8	3	2			1		1	1		
	4～5		3		1	1						1	
	5～6		2			1					1		
昼 間	6～7		5	1							1	2	1
	7～8		7	2		1	1		1	1			1
	8～9		14	2		1	2		2	4	1	1	1
	9～10		11		1	1		1	1	2	1	1	3
	10～11		21	3	3	3		4	1		4	2	1
	11～12		12	2	1	2		2	2	2			1
	12～13		14	3	2			1			2	3	3
	13～14		19	4	4	2		1	3	1	3		1
	14～15		18	3	2	2		2	1	1	2	3	2
	15～16		15	2	1	2	4		2	1	2	1	
	16～17		18	1	3	1		1	4		2	3	3
17～18		14		2	3	1	2	1		1	2	2	
夜 間	18～19		12		2	1	2	1	3	1	1		1
	19～20		7	1	1			1	2			2	
	20～21		9		1		1	1	1		2	2	1
	21～22		10	1	2		2	1				4	
	22～23		7	3	3				1				
	23～24		3					1		1	1		
合 計			242	32	31	24	15	21	26	18	25	28	22

危険物規制

危険物規制に係る業務は、主として危険物施設の許認可に関する事務と、それに伴う検査・指導及び各種届出の受け付け事務です。

危険物施設数推移

施設区分 年度別	合計	製造所	貯蔵所							取扱所		
			屋内貯蔵所	屋外タンク貯蔵所	屋内タンク貯蔵所	地下タンク貯蔵所	簡易タンク貯蔵所	移動タンク貯蔵所	屋外貯蔵所	給油取扱所	セルフ	一般取扱所
平成30年度	101	1	5	13		17		24	2	33	7	6
令和元年度	100	1	5	13		17		24	2	32	7	6
令和2年度	101	1	6	13		16		25	2	32	7	6
令和3年度	101	1	6	13		16		26	2	31	8	6
令和4年度	103	1	6	13		16		27	2	32	8	6

危険物施設の事務処理状況

(令和4年度)

施設区分 区分	合計	製造所	貯蔵所							取扱所		
			屋内貯蔵所	屋外タンク貯蔵所	屋内タンク貯蔵所	地下タンク貯蔵所	簡易タンク貯蔵所	移動タンク貯蔵所	屋外貯蔵所	給油取扱所	セルフ	一般取扱所
設置許可	1									1		
変更許可	6							1		5	1	
設置完成	1									1		
変更完成	5							1		4	1	
廃止												
仮使用	3									3	1	
仮貯蔵												
仮取扱												

査察(危険物施設)

(令和4年度)

施設区分	施設数	立入検査件数	改善指摘件数	警告件数	命令件数	告発等件数
製造所	1					
貯蔵所	屋内	6				
	屋外タンク	13				
	屋内タンク					
	地下タンク	16				
	簡易タンク					
	移動タンク	27	9			
	屋外	2				
取扱所	給油取扱所	32	4	4		
	セルフ	8	4	4		
	一般取扱所	6				
合計	103	13	4			

四街道市防火指導員

(目的)

一般家庭からの火災を防止するため、火気使用頻度の高い家庭の主婦を対象として、火災予防の知識及び火災発生時に備え、初期消火等の技術を習得することにより、地域防災のリーダーとして、住民への防火思想の普及啓発活動並びに地域防災体制の確立を期することを目的としています。

主な活動

- ①消火訓練
- ②視察研修
- ③普通救命講習会
- ④防火研修会
- ⑤火災予防運動期間中及び消防フェスティバルでの啓発物品の配布
- ⑥会議（3回）

(令和5年4月1日現在)

番号	設置区域名	定員	実員
1	旭ヶ丘	4	1
2	さちが丘1丁目	2	1
3	さちが丘2丁目	2	2
4	つくし座	3	
5	栗山新町	2	
6	電電栗山	2	2
7	くりやま台	2	2
8	第2グリーンタウン	2	2
9	めいわ5丁目	2	1
10	わらびが丘	2	2
11	千代田一丁目	3	
12	千代田二丁目	2	2
13	千代田三丁目	3	3
14	千代田四丁目	3	3
15	千代田五丁目	3	3
16	みそら	4	3
17	向南台	2	2
18	すみれ台	2	1
19	さつきヶ丘	2	2
20	ヴェルデ四街道	2	2
21	美しが丘1丁目	2	2
22	美しが丘2丁目	2	2
23	美しが丘3丁目	2	2
24	御成台住宅鷹の台	3	1
25	バードヒル池花	3	
26	ひかりが丘西	3	1
27	めいわ東	2	2
28	もねの里3丁目	2	
29	和良比西	3	1
合計		71	45

四街道市危険物安全協会

(目的)

本会は、会員相互の融和を図るとともに、危険物及び指定可燃物（以下「危険物等」という。）の取扱い及び管理の向上並びに危険物等に起因する災害の防止に努め、もって公共の福祉の増進に寄与することを目的としています。

会 員 数	81
令和4年度予算 (円)	2,265,832

事業実施状況

月 別	事 業 名
令和4年 4月	監査、第1回理事会
5月	総会(書面表決)、県危険物安全協会連合会総会
6月	
7月	第1回危険物取扱者保安講習会 四街道市危険物安全協会創立50周年記念式典
8月	
9月	第2回危険物取扱者保安講習会
10月	第2回理事会、後期危険物取扱者試験受験者講習会
11月	
12月	
令和5年 1月	第4回危険物取扱者保安講習会
2月	
3月	県危険物安全協会連合会ブロック内地区協会長会議

警 防 編

消防水利

(各年4月1日現在)

年別	区分	合計	消 火 栓				
			小 計	公 設		私 設	
				150mm以上	150mm未満	150mm以上	150mm未満
平成31年		1,258	857	391	466		
令和 2年		1,261	860	392	468		
令和 3年		1,299	893	427	466		
令和 4年		1,302	897	428	469		
令和 5年		1,307	898	429	469		

年別	区分	小 計	防 火 水 槽							
			区分 計	公 設			区分 計	私 設		
				100m ³ 以上	40m ³ 以上 100m ³ 未満	40m ³ 未満		100m ³ 以上	40m ³ 以上 100m ³ 未満	40m ³ 未満
平成31年		381	308	12	240	56	73	2	66	5
令和 2年		386	310	12	242	56	76	2	69	5
令和 3年		388	310	12	242	56	78	2	71	5
令和 4年		390	314	12	247	55	76	2	70	4
令和 5年		394	318	12	251	55	76	2	70	4

年別	区分	小計	そ の 他				
			区分	河川・溝等	プール	濠・池等	その他
平成31年		17			15		2
令和 2年		15			13		2
令和 3年		15			13		2
令和 4年		15			13		2
令和 5年		15			13		2

相互応援協定

(令和5年4月1日現在)

協定名	協定年月日	協定内容(協定機関)	備考
千葉県広域消防相互応援協定	昭和40年 7月19日	千葉県下の全市町村及び一部事務組合が、大規模災害及び産業災害等の予防、鎮圧に万全を期し、併せて民心の安定を図るため相互応援体制を確立し、不測の事態に対処する協定 (千葉県下全市町村19市65町10村)	
	改正昭和60年 4月 1日	団体名の変更及び一部事務組合の結成等による改正	
	改正平成 4年 4月 1日	団体名の変更及び一部事務組合の結成等並びにヘリコプターによる航空特別応援が新たに加わったことによる改正	
	改正平成15年 4月 1日	応援の種類として、火災調査等特別応援が新たに加わったことによる改正	
	改正平成18年 8月22日	消防組織法の一部を改正する法律が施行されたことによる改正	
東関東自動車道及び新空港自動車道消防相互応援協定	昭和54年10月 1日	協定区域内において災害が発生した場合に、消防隊、救急隊その他人員資機材を出動させるための協定 [千葉県市、市川市、船橋市、成田市、佐倉市、習志野市、浦安町、四街道町、酒々井町、富里村]	消防組織法第39条に基づく相互応援協定
	改正昭和56年 4月 1日	四街道町及び浦安町の市制施行に伴う改正	
	改正昭和60年 4月 1日	富里村の町制施行、及び佐原市外5町(組)の加入に伴う改正	
	改正昭和61年 4月24日	大栄インターチェンジから佐原香取インターチェンジまでの供用開始、及びこれに係る佐原市外5町(組)の出場区域の見直しに伴う改正	
	改正昭和62年11月20日	佐原香取インターチェンジから潮来インターチェンジまでの供用開始、及び潮来町並びに鹿行地方広域市町村圏(組)の加入に伴う改正	
	改正平成 5年 4月27日	佐倉市が消防団の所管替えにより新規加入。更に、佐倉市外2町消防組合が、佐倉市八街市酒々井町消防組合に名称変更したことに伴う改正	
	改正平成18年 8月24日	佐原市、山田町、栗源町、小見川町が新設合併し香取市となり、佐原市外5町(組)が香取広域市町村圏(組)に名称変更したことに伴う改正	
	改正平成25年 4月10日	酒々井インターチェンジ開通に係る応援出動区域の見直しに伴う改正	
成田国際空港消防相互応援協定 (旧：新東京国際空港消防相互応援協定)	改正平成17年 5月18日	成田空港及びその周辺における航空機に関する災害又はその発生のある事態に際し、相互に緊密な協力のもとに消火救難活動を実施し、被害の防止又は軽減を図るための協定 [成田市、佐原市外5町(組)、佐倉市八街市酒々井町(組)、山武郡市広域行政(組)、八日市場市外三町(組)、印西地区(組)、四街道市、富里市、栄町、成田国際空港(株)] <u>当市加入前の経過</u> 昭和53年 3月18日 改正 平成 4年 4月 1日 改正 平成14年 4月 1日 改正 平成16年 4月 1日	
	改正平成18年7月12日	八日市場市と野栄町が新設合併し匝瑳市、横芝町と光町が新設合併し横芝光町となり、八日市場市外三町(組)が匝瑳市横芝光町(組)に名称変更 佐原市、山田町、栗源町、小見川町が新設合併し香取市となり、佐原市外5町(組)が香取広域市町村圏(組)に名称変更したことに伴う改正	

協定名	協定年月日	協定内容（協定機関）	備考
鉄道災害時における鉄道軌道事業者と消防機関との連携に関する協定	平成21年3月31日	鉄道災害が発生し、又は発生する恐れのある場合、千葉県内の消防本部（局）と鉄道軌道事業者との相互連携により、安全かつ迅速な消防活動と公共交通機関としての列車運行の早期復旧を図るための協定 [千葉県、県下31消防本部、鉄道軌道事業者15社]	
	改正平成23年4月1日	県の組織改編に伴う改正	
災害時等における消防用水の供給支援に関する協定	平成31年3月20日	3市域における大規模火災発生時において、民間事業者のコンクリートミキサー車を活用した消防用水の搬送体制を確保し、消防用水の補給及び消防資機材の確保について、3市が相互に協力し、迅速な消防体制を確立するための協定 [千葉市、市原市、四街道市、千葉中央生コンクリート共同組合（組合員11事業所17工場）]	

救急業務

令和5年4月1日現在の救急自動車保有台数は、高規格救急自動車5台(非常用1台含む)であり、救急隊員21名のうち20名が救急救命士です。

消防職員120名(再任用者含む。)のうち、救急隊員として資格を有している職員は100名のうち26名が救急救命士です。

令和4年中の救急出動件数は、5,166件で令和3年中と比較して841件(19.4%)の増加であり、事故種別でみると、急病3,429件(66.4%)、一般負傷827件(16.0%)、交通事故329件(6.4%)の順です。また、搬送人員については、4,387人であり、前年に比較して571人(15.0%)の増加となっています。

救急隊員の状況

(令和5年4月1日現在)

階級	合計	消防司令	消防司令補	消防士長	消防士
消防署	9 (8)	2 (2)	1 (1)	1	5 (5)
千代田分署	7 (7)	1 (1)	2 (2)	4 (4)	
旭分署	5 (5)	2 (2)	2 (2)	1 (1)	
合計	21 (20)	5 (5)	5 (5)	6 (5)	5 (5)

※()内は、救急救命士隊員数

救急資格(要件)別職員数

(令和5年4月1日現在)

階級	合計	消防監	消防司令長	消防司令	消防司令補	消防士長	消防士
救急救命士	26		1	7	6	7	5
指導救命士認定	3		1	1	1		
気管挿管認定救命士	24		1	7	6	7	3
ビデオ喉頭鏡認定救命士	20			7	5	5	3
薬剤投与認定救命士	23		1	6	6	7	3
処置範囲拡大2行為認定	23		1	6	6	7	3
救急隊員有資格者	74	1	4	14	16	26	13
救急科	48			2	15	18	13
救急標準課程	18		4	10	1	3	
救急I課程							
救急II課程	8	1		2		5	
合計	100	1	5	21	22	33	18

救急隊員が実施した救急処置状況

(令和4年中)

処置別	対象人員	合計	止血	固定	人工呼吸	心肺蘇生	酸素吸入	心電図測定	保温	被覆	在宅療法	心音呼吸音の聴取	血中酸素飽和度測定	血圧測定	気道確保	経鼻エアウェイによる気道確保	喉頭鏡・鉗子による異物除去	※器具使用による気道確保	※気管挿管	除細動	※薬剤投与	※静脈路確保(輸液)	※心肺停止前	※心肺停止後	※ブドウ糖溶液投与	血糖測定	その他の応急処置
急病	3,361	15,094	18	20	21	95	574	2,255	15	17	27	519	3,276	3,142	102	2	2	33	4	11	31	81	41	40	7	69	4,814
交通事故	345	1,751	9	153	1	2	43	124		78		80	343	340	3			1	1		2	4	2	2			569
一般負傷	807	3,606	60	103		6	28	335		214	1	79	794	740	7		2		3		3	4	1	3			1,232
その他	450	1,997	10	29	2	15	101	299	2	25		44	433	422	16	1		5	3		3	8	3	5			588
合計	4,963	22,448	97	305	24	118	746	3,013	17	334	28	722	4,846	4,644	128	3	4	39	11	11	39	97	47	50	7	69	7,203

※医師の具体的指示を必要とする救急救命処置

年別救急出動件数

事故種別 年別	合計	火災事故	自然災害	水難事故	交通事故	労働災害	運動競技	一般負傷	加害事故	自損行為	急病	その他			
												転院搬送	医師搬送	資機材等輸送	その他
平成30年	4,020	13			329	52	32	644	32	36	2,361	353			168
平成31年	4,293	10	2		327	38	44	685	25	34	2,583	391			154
令和 2年	3,948	18			246	48	24	659	32	32	2,441	318	2		128
令和 3年	4,325	12			241	43	15	742	10	39	2,823	274	3		123
令和 4年	5,166	19	1		329	41	25	827	19	47	3,429	284	1		144

年別救急搬送人員

事故種別 年別	合計	火災事故	自然災害	水難事故	交通事故	労働災害	運動競技	一般負傷	加害事故	自損行為	急病	その他			
												転院搬送	医師搬送	資機材等輸送	その他
平成30年	3,650	2			324	52	32	606	22	30	2,219	352			11
平成31年	3,912	1	2		321	38	44	639	18	25	2,431	390			3
令和 2年	3,604	9			237	47	22	615	22	21	2,310	318			3
令和 3年	3,816	2			229	41	16	675	5	25	2,544	274			5
令和 4年	4,387	5	1		322	40	25	730	14	33	2,926	283			8

月別救急出動件数及び搬送人員

(令和4年中)

月別	事故種別 区分	合計	火災事故	自然災害	水難事故	交通事故	労働災害	運動競技	一般負傷	加害事故	自損行為	急病	その他			
													転院搬送	医師搬送	資機材等輸送	その他
1	出動件数	465	2			22	7		91	2	4	301	23			13
	搬送人員	409	2			20	7		79	2	4	270	23			2
2	出動件数	396	4			20	2	1	52		4	269	31			13
	搬送人員	326	2			18	2	1	43		3	225	31			1
3	出動件数	374	1	1		26	4		49	2	2	264	19			6
	搬送人員	330		1		26	4		43	2	1	235	18			
4	出動件数	392	1			42	1	5	60	3	3	237	26			14
	搬送人員	353				52	1	5	49	1	3	214	26			2
5	出動件数	365	1			31	5	2	60	2	4	236	17			7
	搬送人員	322				26	5	2	55	2	4	210	17			1
6	出動件数	399	3			33	4	5	58	3	4	250	30			9
	搬送人員	353				35	4	5	50	2	4	222	30			1
7	出動件数	516	1			33	4	3	85		4	351	24			11
	搬送人員	443				32	4	3	78		2	300	24			
8	出動件数	555	1			20	1	1	76	2	6	405	22	1		20
	搬送人員	411	1			19	1	1	69	1	5	292	22			
9	出動件数	416				22	2	2	72	1	6	278	24			9
	搬送人員	362				25	2	2	61	1	2	244	24			1
10	出動件数	404	3			26	5	1	82	2	2	248	22			13
	搬送人員	353				23	4	1	78	1	1	223	22			
11	出動件数	382	1			18	1	2	56	1	5	261	22			15
	搬送人員	315				14	1	2	48	1	1	226	22			
12	出動件数	502	1			36	5	3	86	1	3	329	24			14
	搬送人員	410				32	5	3	77	1	3	265	24			
合計	出動件数	5,166	19	1		329	41	25	827	19	47	3,429	284	1		144
	搬送人員	4,387	5	1		322	40	25	730	14	33	2,926	283			8

年齢別・性別救急搬送人員

(令和4年中)

年齢	月別		合計	小計	1月	2月	3月	4月	5月	6月	7月	8月	9月	10月	11月	12月
	性別															
0～4	男	240	146	7	6	8	8	14	10	17	29	11	8	13	15	
	女		94	5	4	6	5	4	4	11	16	16	6	6	11	
5～9	男	92	63	1	3	6	4	4	6	11	9	6	5	2	6	
	女		29	4	3	1	3	2	1	4	2	4	1	1	3	
10～19	男	206	129	5	5	7	17	15	15	13	9	15	8	8	12	
	女		77	6	5	3	13	3	4	5	8	7	8	10	5	
20～29	男	246	121	5	6	13	20	11	12	12	9	7	7	4	15	
	女		125	12	11	13	11	8	3	19	12	7	9	11	9	
30～39	男	207	106	11	5	6	7	9	10	14	10	9	6	10	9	
	女		101	12	7	8	9	5	11	12	9	7	9	7	5	
40～49	男	298	171	16	12	9	15	20	9	19	13	19	16	13	10	
	女		127	12	9	12	6	8	9	19	14	14	15	6	3	
50～59	男	322	186	18	13	15	14	9	21	13	13	19	25	10	16	
	女		136	12	8	10	15	8	17	7	16	10	9	7	17	
60～69	男	365	206	33	18	17	13	14	10	21	14	9	14	16	27	
	女		159	18	12	17	11	11	21	15	9	10	12	9	14	
70～79	男	914	495	44	50	34	42	37	44	44	48	29	44	45	34	
	女		419	32	36	41	30	31	32	51	36	34	27	30	39	
80歳以上	男	1,497	692	72	54	49	55	45	53	65	69	56	52	50	72	
	女		805	84	59	55	55	64	61	71	66	73	72	57	88	
月別合計	男	4,387	2,315	212	172	164	195	178	190	229	223	180	185	171	216	
	女		2,072	197	154	166	158	144	163	214	188	182	168	144	194	
合計			4,387	409	326	330	353	322	353	443	411	362	353	315	410	

事故種別・傷病程度別救急搬送人員

(令和4年中)

年齢区分	事故種別 区分	事故種別											
		合計	火災事故	自然災害	水難事故	交通事故	労働災害	運動競技	一般負傷	加害事故	自損行為	急病	その他
新生児 0日～28日未満	死亡												
	重症												
	中等症	4									3	1	
	軽症												
	その他												
	小計	4									3	1	
乳幼児 28日以上7歳未満	死亡												
	重症	4									1	3	
	中等症	61				3		10			40	8	
	軽症	212				10		78			124		
	その他												
	小計	277				13		88			165	11	
少年 7歳以上18歳未満	死亡												
	重症	5				2					1	2	
	中等症	45				11		5	5		22	2	
	軽症	158				43		15	29	1	68	2	
	その他												
	小計	208				56		20	34	1	91	6	
成人 18歳以上65歳未満	死亡	9						2		2	5		
	重症	88	1			7	2	5		6	45	22	
	中等症	509	2			39	11	3	31	4	14	346	
	軽症	675				122	16	1	77	4	4	447	
	その他												
	小計	1,281	3			168	29	4	115	8	26	843	
高齢者 65歳以上	死亡	25				1				2	21	1	
	重症	241				7	1		15		178	40	
	中等症	1,438	1			26	4		229	1	1	1,045	
	軽症	913	1	1		51	6	1	249	4	4	580	
	その他												
	小計	2,617	2	1		85	11	1	493	5	7	1,824	
合計	死亡	34				1		2		4	26	1	
	重症	338	1			16	3		20		6	225	
	中等症	2,057	3			79	15	8	275	5	15	1,456	
	軽症	1,958	1	1		226	22	17	433	9	8	1,219	
	その他												
	合計	4,387	5	1		322	40	25	730	14	33	2,926	

曜日別救急出動件数

(令和4年中)

事故種別 曜日別	合計	火災事故	自然災害	水難事故	交通事故	労働災害	運動競技	一般負傷	加害事故	自損行為	急病	その他			
												転院搬送	医師搬送	資機材等輸送	その他
日	704	5			35	4	7	138	5	15	457	23			15
月	780	4			51	8	3	100	5	8	531	44			26
火	751	2			42	7	1	132		6	494	47			20
水	705				46	4	2	112	2	6	482	36			15
木	695	4	1		43	3	2	105	2	4	470	45			16
金	759	1			61	7	6	117		5	480	53	1		28
土	772	3			51	8	4	123	5	3	515	36			24
合計	5,166	19	1		329	41	25	827	19	47	3,429	284	1		144

時間別救急出動件数

(令和4年中)

事故種別 時間別	合計	火災事故	自然災害	水難事故	交通事故	労働災害	運動競技	一般負傷	加害事故	自損行為	急病	その他			
												転院搬送	医師搬送	資機材等輸送	その他
0～2	218	2			7			22	2	4	172	3			6
2～4	178				6			14	2	2	145	3			6
4～6	203				10			23	1	2	162	1			4
6～8	321	1			20	1		54		3	230				12
8～10	561	2	1		36	7	3	97	1		384	18	1		11
10～12	640	5			40	8	4	96	1	6	411	45			24
12～14	585	2			38	10	3	91	2	3	339	84			13
14～16	564	1			42	5	2	102	2	2	351	45			12
16～18	558	3			57	6	6	101	2	7	313	46			17
18～20	548	1			37	4	4	107	3	6	355	20			11
20～22	456	1			22		3	74	2	7	324	9			14
22～24	334	1			14			46	1	5	243	10			14
合計	5,166	19	1		329	41	25	827	19	47	3,429	284	1		144

各地区別救急出動件数

(令和4年中)

事故種別 地区別		合計	火災事故	自然災害	水難事故	交通事故	労働災害	運動競技	一般負傷	加害事故	自損行為	急病	その他			
													転院搬送	医師搬送	資機材等輸送	その他
消防署	下志津新田	131				11			22	1	2	87				8
	さつきヶ丘	28				2			5			19				2
	四街道	407	1			27	2	2	90	3	4	257	8			13
	鹿渡	437	3			17	5	2	69	1	5	244	76			15
	中央	83	1			10	1		13			57				1
	さちが丘	48					1		14			32				1
	みのり町	25				2			4	1	1	17				
	和良比	370				19	2	1	65	1	4	260	12			6
	美しが丘	116	1			8			19		3	82				3
	めいわ	192				15	1	2	44	1	4	121	1			3
	栗山	297				12	3	2	37	3	3	185	41			11
	つくし座	78		1		2			9	1		62	2			1
	鹿放ヶ丘	120	1			19	5		14	1	1	74				5
	大日	1,072	6			81	8	4	155	2	6	767	18			25
	萱橋	4				2						1				1
小計	3,408	13	1		227	28	13	560	15	33	2,265	158			95	
千代田分署	長岡	11				5			3			3				
	物井	92				9	1		17		2	58				5
	もねの里	167				11			29	1		115	8			3
	亀崎	17				2					1	13				1
	千代田	345	3			14	3		69			246				10
	内黒田	67				6		5	7		3	40				6
	池花	49				3			8		1	34				3
小計	748	3			50	4	5	133	1	7	509	8			28	
旭分署	小名木	45				10	3		9			22				1
	吉岡	158				6			8	2		36	106			
	南上和	63				5		6	10		1	38		1		2
	成台中	89				2	3		9			74				1
	山梨	52				11			3			31	6			1
	旭ヶ丘	189				3	2		30			151				3
	みそら	169				1		1	33		1	130				3
	鷹の台	106				11			20		1	69	4			1
	たかおの杜	12							3	1		7				1
	小計	883				49	8	7	125	3	3	558	116	1		13
東関東自動車道	6	2			2						2					
管轄外	121	1			1	1		9		4	95	2			8	
合計	5,166	19	1		329	41	25	827	19	47	3,429	284	1		144	

署所別救急出動件数及び搬送人員

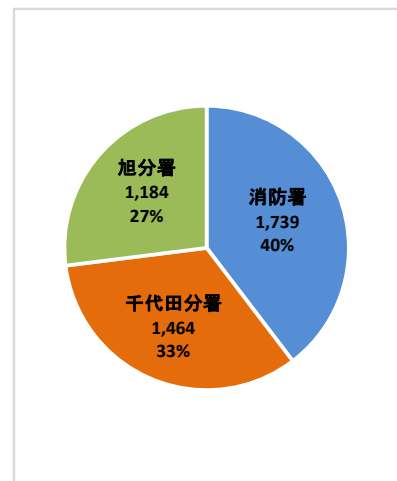
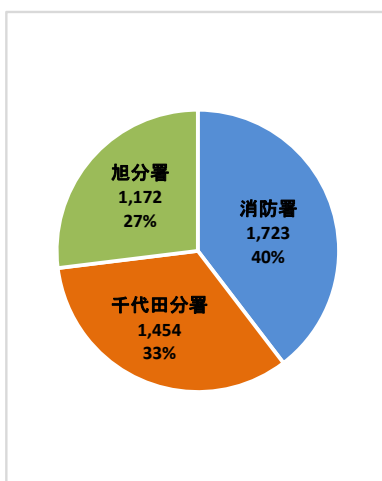
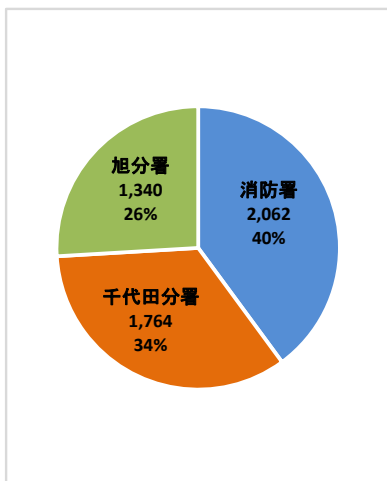
(令和4年中)

署所別	事故種別 区分	合計	火災事故	自然災害	水難事故	交通事故	労働災害	運動競技	一般負傷	加害事故	自損行為	急病	その他			
													転院搬送	医師搬送	資機材等輸送	その他
消防署	出動件数	2,062	10	1		128	13	6	315	7	22	1,395	105	1		59
	搬送件数	1,723	1	1		111	12	6	270	5	15	1,192	105			5
	不搬送	339	9			17	1		45	2	7	203		1		54
	搬送人員	1,739	1	1		121	12	6	272	5	15	1,196	105			5
千代田分署	出動件数	1,764	4			121	14	9	290	6	14	1,160	94			52
	搬送件数	1,454	2			108	14	9	254	4	9	958	93			3
	不搬送	310	2			13			36	2	5	202	1			49
	搬送人員	1,464	2			116	14	9	255	4	9	959	93			3
旭分署	出動件数	1,340	5			80	14	10	222	6	11	874	85			33
	搬送件数	1,172	2			76	14	10	203	5	9	768	85			
	不搬送	168	3			4			19	1	2	106				33
	搬送人員	1,184	2			85	14	10	203	5	9	771	85			
合計	出動件数	5,166	19	1		329	41	25	827	19	47	3,429	284	1		144
	搬送件数	4,349	5	1		295	40	25	727	14	33	2,918	283			8
	不搬送	817	14			34	1		100	5	14	511	1	1		136
	搬送人員	4,387	5	1		322	40	25	730	14	33	2,926	283			8

出動件数 5,166件

搬送件数 4,349件

搬送人員 4,387人



ドクターヘリ

ドクターヘリとは、救急用の医療機器等を装備したヘリコプターに救急医療の専門医及び看護師等が同乗し、消防機関等の要請により救急現場に向い、救急現場等から医療機関に搬送する間、患者に救命医療を行うことのできるヘリコプターです。

ドクターヘリ出動状況

事故種別 年別	合計	火災事故	自然災害	水難事故	交通事故	労働災害	運動競技	一般負傷	加害事故	自損行為	急病	その他
平成30年	42				6	7		7		2	19	1
平成31年	49				8	4		4		1	30	2
令和2年	53				7	11		7		1	26	1
令和3年	49	1			2	6		8		5	26	1
令和4年	56				13	2		2		1	36	2

ドクターヘリ離着陸場

学校(13ヶ所)

(令和5年4月1日現在)

指定場所	所在地	指定年月日	指定場所	所在地	指定年月日
八木原小学校	四街道市千代田5-4	H14.1.7	旭中学校	四街道市南波佐間267	H14.1.7
千代田中学校	四街道市千代田5-27	"	四和小学校	四街道市和良比228	"
南小学校	四街道市物井1536	"	四街道西中学校	四街道市大日23	"
大日小学校	四街道市大日978	"	四街道小学校	四街道市四街道1557	"
四街道北中学校	四街道市栗山1055	"	和良比小学校	四街道市美しが丘3-12	"
中央小学校	四街道市鹿渡917	"	吉岡小学校	四街道市鷹の台3-2	"
山梨小学校	四街道市旭ヶ丘1-9-12	"			

公園・その他(4ヶ所)

指定場所	所在地	指定年月日	指定場所	所在地	指定年月日
中央公園野球場	四街道市鹿渡無番地	H14.1.7	総合公園多目的運動場	四街道市和田161	H14.1.7
鷹の台公園芝生広場	四街道市鷹の台2-36	"	鹿放ヶ丘グラウンド	四街道市鹿放ヶ丘284-1	H15.7.18

ラピッドカー

緊急自動車として登録されたドクターカーに救急医が同乗し、北総ドクターヘリが出動できない時間帯（日没～夜間）に出動します。

特に、医師の救急現場への派遣が必要な重症傷病者や多数傷病者発生時及び広域災害等において、日本医科大学千葉北総病院救命救急センターへホットラインを介して要請し、救急医が救急現場等において、迅速に救命医療を開始し、救急車に同乗して診療を継続しながら重症傷病者を医療機関へ搬送するための車両です。

平成22年6月7日より、日本医科大学千葉北総病院救命救急センターを基地病院として運行が開始されました。

ラピッドカー出動状況

事故種別 年別	合計	火災事故	自然災害	水難事故	交通事故	労働災害	運動競技	一般負傷	加害事故	自損行為	急病	その他
平成30年	20				4	1		5		1	8	1
平成31年	22				4			6	1	1	10	
令和2年	17				6			2			9	
令和3年	16				4	1		1			10	
令和4年	26				7	2		1		2	14	

応急手当の普及啓発活動

傷病者の命を救い、社会復帰に導くためには、「心停止の予防」、現場に居合わせた人による「早期認識と通報」、心肺蘇生やAEDなどの「一次救命処置」更には救急救命士や病院での処置「二次救命処置」の4つが連続して行われること、即ち「救命の連鎖」が必要とされています。

このため、当消防本部では、市民が応急手当に関する正しい知識と技術を習得するため救命講習を実施しています。

なお、令和3年度から応急手当講習に応急手当WEB講習（e-ラーニング）を導入し、事前にWEB講習を受講することにより講習時間の短縮が可能となります。

救命講習の種別

救命講習の種別	受講対象者	主 な 普 及 項 目	講習時間
普通救命講習 (Ⅰ・Ⅱ・Ⅲ)	中学生以上	成人に対する心肺蘇生法（Ⅰ・Ⅱ） 小児、乳児、新生児に対する心肺蘇生法（Ⅲ） 大出血時の止血法	Ⅰ：3時間※ Ⅱ：4時間※ Ⅲ：3時間※
上級救命講習	中学生以上	心肺蘇生法（小児、乳児、新生児を含む）、大出血時の止血法、傷病者管理法、外傷の手当、搬送法	8時間※
救命入門 コース	小学校4年生から 中学生まで	胸骨圧迫及びAEDの取り扱い	45分コース 90分コース

※応急手当WEB講習（e-ラーニング）を事前受講した場合、講習時間を1時間短縮する。

救命講習実施状況

講習の種別 年別	合 計		普通救命講習 (Ⅰ・Ⅱ・Ⅲ)		上級救命講習		救命入門コース	
	実施回数	受講者数	実施回数	受講者数	実施回数	受講者数	実施回数	受講者数
平成30年	70	1,409	55	954	4	87	11	368
平成31年	49	866	35	514	3	62	11	290
令和2年	24	516	15	163	1	18	8	335
令和3年	34(5)	306(36)	30(5)	196(36)			4	110
令和4年	28(4)	318(27)	21(4)	148(27)	2	16	5	154

※（ ）内は応急手当WEB講習（e-ラーニング）を表す。

救助業務

救助業務とは、消防機関が行う救助に関するすべての業務をいい、火災をはじめ交通、水難、自然災害等の事故により生命又は身体に危険が及んでおり、かつ、自らその危険を排除することができない要救助者を救助する人命救助活動を行っています。

救助出動件数

事故種別 年別	合計	火災		交通事故	水難事故	風水害等 自然災害	機械事故	建物等 事故	ガス及び 酸欠事故	破裂事故	その他
		建物	建物 以外								
平成30年	42	1		11				21			9
平成31年	60			14		7		32			7
令和2年	47	2		9				32			4
令和3年	60	2		9		1		39			9
令和4年	59	1		10				35			13

要救助者の状況

(令和4年中)

署所別 年齢 性別	合計		20歳未満		20歳以上 30歳未満		30歳以上 40歳未満		40歳以上 50歳未満		50歳以上 60歳未満		60歳以上	
	男	女	男	女	男	女	男	女	男	女	男	女	男	女
消防署	10	15	4	2	1		1			1		1	4	11
千代田分署	2	1							1				1	1
旭分署	3										3			
合計	31		6		1		1		2		4		17	

指輪切断件数

年別	年齢 性別	合計	男女別計		20歳未満		20歳以上 30歳未満		30歳以上 40歳未満		40歳以上 50歳未満		50歳以上 60歳未満		60歳以上	
			男	女	男	女	男	女	男	女	男	女	男	女	男	女
	平成30年		22	2	20			1	4		2		3		2	1
令和元年		30	1	29		2		3		4	1	7		6		7
令和2年		19	4	15	1			1		3		2	1	2	2	7
令和3年		20	4	16		1	1			3		1	1	4	2	7
令和4年		23	4	19			1	2		2	1	4		2	2	9

救助隊員の状況

(令和5年4月1日現在)

階級別	年齢別	合計	20歳未満	20歳以上 25歳未満	25歳以上 30歳未満	30歳以上 35歳未満	35歳以上 40歳未満	40歳以上
消防士長	8				3	4	1	
消防士	11			5	4	2		
合計	22			5	7	6	2	2

救助隊員の訓練実施状況

(令和4年中)

訓練内容	実施延回数	実施延人員	一回当たり参加人員	実施延時間
体力錬成訓練	55	727	13.22	39時間50分
ロープ基本応用訓練	73	778	10.66	250時間18分
検索・救助訓練				
救助器具取扱訓練	25	110	4.40	85時間35分
救助事象想定訓練	48	226	4.71	157時間50分
その他の訓練				
合計	201	1,841	9.16	533時間33分

救助資機材保有状況

(令和5年4月1日現在)

分類	品名	数量
一般用救助器具	かぎ付きはしご	4
	三連はしご	4
	ワイヤーはしご	1
	空気式救助マット	1
	救命索発射銃	3
	サーバイバースリング	1
	救助用縛帯	13
	ベストスリング	1
	平担架	1
重量物排除器具	可搬ウインチ	3
	マンホール救助器具	1
	マット型空気ジャッキ	5
	大型油圧スプレッダー	1
	電動マルチスプレッダー	2
	プランジャーラム	1
	ハンドポンプ	1
	エンジンポンプ	1
	救助用支柱器具	2
油圧ホース	2	
切断用器具	油圧切断機	1
	エンジンカッター	4
	酸素溶断器	1
	チェーンソー	6
	鉄線カッター	8
	空気鋸	2
	大型油圧切断機	1
	空気切断機	1
	空気工具	1
破壊用器具	万能斧	6
	ハンマー	5
	携帯用コンクリート破壊器具	1
	削岩機	1
	ハリガンツール	1
	ハンマードリル	2
	測定用器具	
可燃性ガス測定器	3	
有毒ガス測定器	3	
酸素濃度測定器	3	
放射線測定器	3	
化学剤検知器	1	
検電器	2	
高度救助用器具	熱画像直視装置	2
	夜間用暗視装置	1
検索用器具	簡易画像探索器	1
呼吸保護用器具	空気呼吸器	26
	酸素呼吸器	4
	防塵マスク	26
	送排風機	2
隊員保護用器具	帯電手袋	9
	帯電衣	5
	帯電ズボン	5
	帯電長靴	6

分類	品名	数量
隊員保護用器具	携帯警報機	12
	防毒マスク	13
	活線警報機	11
	放射線防護服	6
	タイケム等	35
	陽圧式化学防護服	8
	耐熱服	2
	化学防護長靴	18
	化学手袋	26
	除染用器具	
除染シャワー	2	
除染剤散布機	1	
除染テント	2	
密閉容器	3	
水中ポンプ	4	
水難救助用器具	救命胴衣	18
	救命浮環	2
	救命ボート	1
	水中探索棒(すばり付き)	1
	ウェダー	4
	レスキューチューブ	1
	ドライスーツ	4
ブーツ	4	
山岳救助用器具	水難救助用ヘルメット	4
	バスケット型担架	4
	ショートスケッド	1
	ロングスケッド	2
ハーネスボード	1	
その他の救助用器具	投光器	6
	携帯投光器	15
	携帯拡声器	8
	携帯無線機	6
	応急処置用セット	4
	車両移動器具	1
	緩降機	2
	発電機	6
	加圧排煙機	2
	携帯用救助工具	4
	手工具	各種
	救助鈇	1
	エアバック保護カバー	4
救助活動用安定具	各種	

ロープレスキュー資器材保有状況

(令和5年4月1日現在)

名称	規格	数量	
【ロープ & アクセサリーズ】			
スタティックロープ(100m)	「Teufelberger」 ゼネラルユースKMIII (φ12.5mm)	5	
スタティックロープ(50m)	「Teufelberger」 ゼネラルユースKMIII (φ12.5mm)	6	
スタティックロープ(50m)	「CMC」 レスキューロープバック#5	6	
スタティックロープ(25m)	「CMC」 レスキューロープバック#6	7	
プルージックコード (ループ170cm) (ループ145cm)	「CMC」 緑 (φ8mm)	20	
	「CMC」 赤 (φ8mm)	37	
ロープバッグ 青	「CMC」 レスキューロープバック#4	5	
タックルバッグ	「PETZL」 トランスポート C02	3	
	「PETZL」 ポルタージュ S32	2	
ローププロテクター (アルミ)	「PETZL」 セットキャタピラー・エッジプロテクター	3	
ローププロテクター (樹脂)	「CMC」 ウルトラプロ4エッジプロテクター	1	
	「CMC」 ウルトラプロ2エッジプロテクター	1	
ローププロテクター (布)	「CMC」 エッジパッド・エッジガード	3	
トラックコーチ	「CMC」 レスキュートラックコーチ	3	
ウェビングテープ (3.6m・4.5m・6.0m)	「CMC」 1インチチューブラーウェビング	11	
ロードリリースストラップ	「CMC」 プロシリーズロードリリースストラップ	4	
オープンスリング (24・36・60インチ)	「CMC」 レスキューユーティリティーループ	14	
アンカーストラップ	「CMC」 プロシリーズアンカーストラップ	4	
アンカーストラップ	「PETZL」 コネクションバリオ 200~400cm	2	
ロープアクセスハーネス	「PETZL」 アストロボッド ファスト EN Ver	5	
フォールアレストハーネス	「PETZL」 アバオボット	9	
ロープクランプ	「PETZL」 アッセンション	4	
フットループ (4段式エトリエ)	「PETZL」 ルーピング	3	
クイックドロ用スリング	「PETZL」 エクスプレス (17cm)	3	
スローバッグ	「PETZL」 ジェット (250g)	1	
スローライン用収納バッグ	「PETZL」 イクリプス	1	
パーセルループセット	「STERLING」 パーセルループセット	1	
ショルターストラップ付レスキュートラリアングル	「PETZL」 ピタゴール	2	
【ハードギア】			
レスキュー用DCD	「CMC」 CLUTCH 10.5mm~11mm	2	
セルフブレーキ下降器	「PETZL」 ID'S	3	
エッジキット	「CMC」 アズテック プロシリーズ	2	
モバイルフォールアレスター	「PETZL」 アサップロック	4	
エネルギーアブソーバー	「PETZL」 アサップソーバーアクセス	3	
フォールアレスト用ランヤード	「PETZL」 アブソービカ-I バリオ	14	
シングルプーリー	「CMC」 プロシリーズプーリー	12	
ダブルプーリー	「CMC」 プロシリーズプーリー	4	
ノットパスプーリー	「PETZL」 クートネー	4	
スィベルプーリー	「CMC」 レスキュー S/S スィベルプーリー	1	
スィベルダブルプーリー	「CMC」 スィベルダブルプーリー	5	
エイト環	「CMC」 レスキュー エイト	6	
ブレーキパーラック	「CMC」 レスキューラック	3	
スィベル	「CMC」 プロシリーズスィベル	2	
アンカープレート	「CMC」 アンカープレート	4	
リギングプレート	「PETZL」 ポーM	2	
リギングプレート	「PETZL」 ポーL	2	
リギングプレート	「KONG」 ラリー	1	
O リング	「PETZL」 アルミニウム O リング	2	
O リング	「PETZL」 リングオープン	14	
コネクタ	(アルミD型) シルバー	「CMC」 レスキューアルミ ロッキングDカラビナ	56
	(アルミD型) レッド	「CMC」 レスキューアルミ ロッキングDカラビナ	4
	(スチールD型) シルバー	「PETZL」 スチール	4
	(スチールD型) ゴールド	「CMC」 レスキュースチール ロッキングDカラビナ	5
	(アルミD型) シルバー	「PETZL」 AM'D トライアクトロック	3
	(スチール製オーバル型) クイックリンク	「PETZL」 ゴー	2
ワークポジショニング用コネクタ	「PETZL」 イーズフックオープン	14	

消防車両配置状況

(令和5年4月1日現在)

区分 所属	車 両 種 別	車 名	排気量 (CC)	燃料の 種類	級別等	乗車 定員	登録年月日
消防本部	司 令 車	トヨタ	2,360	ガソリン	—	7	H24. 2. 20
	広 報 車	日 産	1,990	ガソリン	—	7	H19. 10. 19
	広 報 車	トヨタ	1,320	ガソリン	—	5	H26. 1. 15
	査 察 車	トヨタ	2,690	ガソリン	—	7	H19. 2. 28
消防署	指 揮 統 制 車	日 産	4,470	ガソリン	—	8	H18. 12. 22
	化学消防ポンプ自動車	日 野	7,960	軽 油	II型/A2	5	H16. 3. 26
	水槽付消防ポンプ自動車	日 野	6,400	軽 油	I-B/A2	6	H27. 3. 25
	救 助 工 作 車	日 野	5,120	軽 油	II型	6	R 3. 12. 27
	屈折はしご付消防ポンプ自動車	日 野	7,680	軽 油	20m級	5	H21. 2. 27
	高規格救急自動車	日 産	2,480	ガソリン	高規格	7	R 5. 3. 6
	資 機 材 搬 送 車	マツダ	1,990	ガソリン	—	3	H15. 10. 29
千代田分署	水槽付消防ポンプ自動車	日 野	6,400	軽 油	I-B/A2	6	H24. 3. 30
	小型動力ポンプ付水槽車	いすゞ	8,220	軽 油	I型/B2	3	H15. 3. 26
	高規格救急自動車	トヨタ	2,690	ガソリン	高規格	7	H28. 3. 18
	高規格救急自動車	トヨタ	2,690	ガソリン	高規格	7	H25. 1. 25
	広 報 車	トヨタ	1,990	ガソリン	—	9	H26. 1. 23
	水槽付消防ポンプ自動車(非常用)	日 野	7,960	軽 油	I-B/A2	6	H12. 2. 16
旭分署	水槽付消防ポンプ自動車	日 野	6,400	軽 油	I-B/A2	5	H18. 3. 28
	消 防 ポ ン プ 自 動 車	いすゞ	4,770	軽 油	CD-I/A2	5	H18. 11. 6
	後 方 支 援 車	いすゞ	7,790	軽 油	I型仕様	9	H18. 3. 17
	高規格救急自動車	日 産	2,480	ガソリン	高規格	7	R 3. 9. 17
	高規格救急自動車(非常用)	トヨタ	2,690	ガソリン	高規格	7	H23. 2. 8
	広 報 車	ダイハツ	650	ガソリン	—	4	H28. 10. 19

※消防団車両を除く。

空気（酸素）呼吸器及び空気（酸素）ボンベ保有状況

○空気呼吸器

規 格 M30プレッシャーデマンド型
 能 力 陽圧切替 自動
 最高使用圧力 30Mpa
 警報器 ホイッスル式残量3.0Mpa
 重量 4.1kg

○酸素呼吸器

規 格 ドレーゲルPSS BG4 plus
 能 力 使用時間 公称4時間
 酸素供給方式 定量/デマンド併用型、手動バイパス弁付
 重量 約15kg

(令和5年4月1日現在)

品目	配置先	合 計	消 防 署	千代田分署	旭 分 署
空気呼吸器		57	26	17	14
空気ボンベ		141	64	37	40
酸素呼吸器		4	4		
酸素ボンベ		8	8		

消防ホース保有状況

(令和5年4月1日現在)

呼称	配置先	合 計	消 防 署	千代田分署	旭 分 署
65		314	130	96	88
40		143	47	48	48
合 計		457	177	144	136

その他出動件数

分類別		合	危	危	緊	風	救	P	警	他	そ
年別/件数・人員		計	険	険	急	水	急	A	戒	都市	の
			物	排除	確認	害	支援	連携		応援 ^(注)	他
平成30年	件数	507		46	54	11	86	281	2	27	
	人員	1,720		162	183	42	296	950	6	81	
平成31年	件数	623		34	68	75	87	301	2	56	
	人員	2,028		120	222	250	295	967	6	168	
令和2年	件数	527		23	69	1	95	315		24	
	人員	1,726		78	231	4	314	1,027		72	
令和3年	件数	662		22	74	3	80	440	1	40	2
	人員	2,218		75	239	10	272	1,493	3	120	6
令和4年	件数	913		38	68	6	103	577		119	2
	人員	3,044		132	217	20	348	1,963		357	7

※(注)「他都市応援」の件数は、「救急件数」等の件数に含まれており、重複計上となっている。

各種業務出動状況

分類別		合	演	広	警	火	特	捜	予	誤
年別/件数・人員		計	習	報	防	災	別	索	防	報
			訓練	指導	調査	調査	警戒		査	
平成30年	回数	1,431	602	271	216	18	121		179	24
	人員	5,850	2,695	1,088	750	72	410		515	320
平成31年	回数	1,220	489	219	155	34	67		230	26
	人員	5,150	2,254	908	538	137	216		662	435
令和2年	回数	695	303	69	207	29	56		19	12
	人員	3,017	1,473	278	733	109	201		76	147
令和3年	回数	1,571	478	624	177	40	72		165	15
	人員	5,635	2,011	2,034	597	163	242		397	191
令和4年	回数	991	419	186	157	40	37		128	24
	人員	4,160	1,981	757	516	143	120		328	315

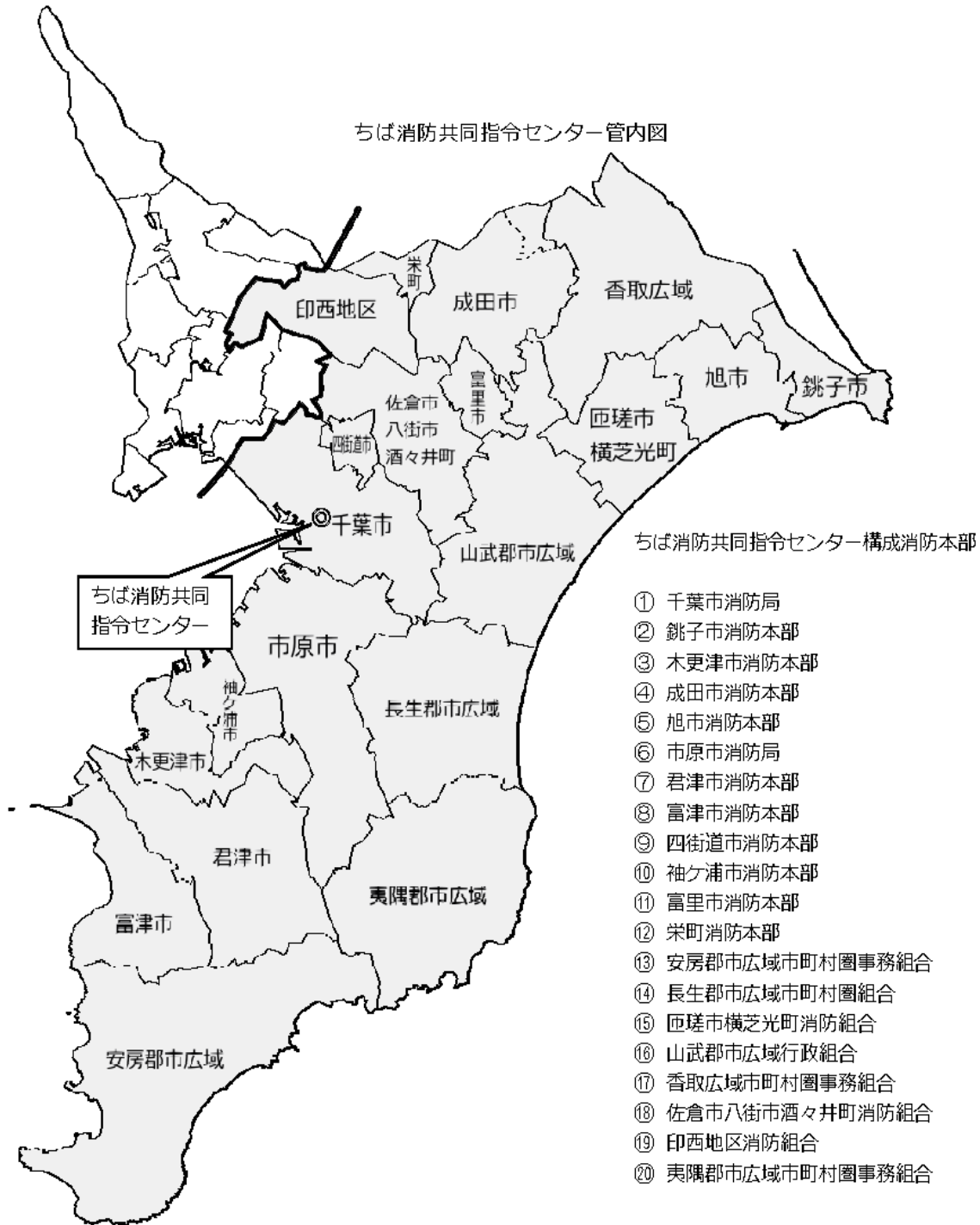
※火災出動・救急出動・救助出動・その他出動を除く。

指 令 編

ちば消防共同指令センターの概要

ちば消防共同指令センターは、千葉県北東部・南部の20消防本部の119番通報の受信や、消防車や救急車の無線管制等の通信指令業務の運用を共同で行っています。

共同運用を行うことで、業務の効率化が図られるとともに、各消防本部の連携及び情報の共有化が可能となり、隣接地域や大規模災害時の相互応援体制の充実強化が図られています。



消防通信指令施設の現況

(令和5年4月1日現在)

	種 別	名 称	説 明
ちば消防共同指令センター設備	情報共有システム	情報共有端末装置	4台（指令室、1署2分署）
		情報共有表示装置	1台（指令室）
		車両運用表示盤	4台（指令室、1署2分署）
		車両運用表示装置	1台（指令室）
		119番ヘルプ機能用電話	2回線（指令室、署待機室）
		迂回119番受信用電話	2回線（指令室）
	指令装置関係	署所端末装置	4式（指令室、1署2分署）
		無線指令受付装置	4式（指令室、1署2分署）
		無停電電源装置	4式（指令室、1署2分署）
	駆け付け通報装置	駆け付け通報装置	3回線（1署、2分署）
		監視カメラ	3台（1署、2分署）
	指令情報装置	指令情報出力装置	4台（指令室、1署2分署）
指令書プリンター		4台（指令室、1署2分署）	
無線設備	陸上移動局	消防署活動系無線機	63基（消防本部5基、消防署27基、千代田分署15基、旭分署16基）※アナログ460MHz帯
		消防団活動系無線機	46基（消防団本部12基、消防団34基）※デジタル350MHz帯
電話設備	一般加入電話	7回線（消防本部・署5回線、両分署各1回線）	
	携帯電話	13回線	
	衛星携帯電話	3回線	
	県防災行政無線専用電話	1回線	
	市防災行政無線専用端末機	1回線	

(令和5年4月1日現在)

消防救急無線設備	区 分		呼称名称	局数
遠隔制御器 (消防本部)	活動波	消 防 波	えんせい よつかいどう しょうぼう	1
		救 急 波		
	主運用波	主運用波 2		
	統制波	統制波 1 ~ 3		
	近隣消防本部活動波			

(令和5年4月1日現在)

デジタル無線設備		車載型27基		携帯型34基		携帯型(可搬)1基		携帯型(卓上)1基		
消防本部		消防署		千代田分署		旭分署		消防団		
呼出名称	車両名及び配置先	呼出名称	車両名及び配置先	呼出名称	車両名及び配置先	呼出名称	車両名及び配置先	車 載 機		
四街道本部広報1	広 報 車	四街道指揮統1	指揮統制車	四街道千代田水槽1	水 槽 車	四街道旭水槽1	水 槽 車	司 令 車		
四街道本部広報2	広 報 車	四街道指揮統2		四街道千代田水槽2	水 槽 車 (非 常 用)	四街道旭ポンプ1	ポ ン プ 車	司 令 車 (多機能車)		
四街道本部予防1	査 察 車	四街道指揮統3		四街道千代田救急1	高規格救急車	四街道旭救急1	高規格救急車	受 令 機		
四街道本部支援1	後方支援車	四街道水槽1	水 槽 車	四街道千代田救急2	高規格救急車	四街道旭救急2	高規格救急車	団 本 部 (女性消防団)		
四街道本部支援2		四街道救急1	高規格救急車	四街道千代田広報1	広 報 車	四街道旭広報1	広 報 車	第 1 分 団		
四街道本部601	総 務 課	四街道梯子1	屈折はしご車 (20M級)	四街道千代田給水1	給 水 車	四街道旭301	旭 分 署	第 3 分 団		
四街道本部602		四街道救助1	救助工作車	四街道千代田201	千代田分署	四街道旭302		第 4 分 団		
四街道本部603								第 5 分 団		
四街道本部604								第 6 分 団		
四街道本部605								第 7 分 団		
四街道本部606								第 8 分 団		
四街道本部607								第 9 分 団		
四街道本部608								第 10分 団		
四街道本部609								第 12分 団		
四街道本部610								第 14分 団		
四街道本部611								第 15分 団		
四街道本部612								第 16分 団		
四街道本部701	予 防 課						四街道101	消 防 署		
四街道本部702		四街道102 四街道103 四街道104 四街道105 四街道106 四街道107 四街道108 四街道109	消 防 署						第 18分 団	
四街道本部703									受 令 機 事 務 室	
四街道本部901	警 防 課									
四街道本部902		受 令 機 事 務 室								
四街道本部903		受 令 機 事 務 室								

※ 第 1 3 分 団 (平成30年3月31日) 及び第 1 1 分 団 (令和3年3月31日) 廃止

覚知別受信状況

(令和4年中)

覚 知 別			小 計
119	固 定	携 帯	6,561
	771	3,899	
加入	固 定 I P	携 帯	104
	93	11	
警察電話（警察電話によって覚知したもの）			131
駆付け通報（駆付けにより通報を受け覚知したもの）			40
事後聞知（鎮火後に覚知したもの）			
自己覚知（消防機関が覚知したもの）			9
その他（上記以外の方法により覚知したもの）			85
合 計			6,930

(資料：ちば消防共同指令センター)

問合せ

(令和4年中)

火災問合せ	救急問合せ	病院問合せ	その他問合せ	合 計
1	32	326	135	494

(資料：ちば消防共同指令センター)

その他

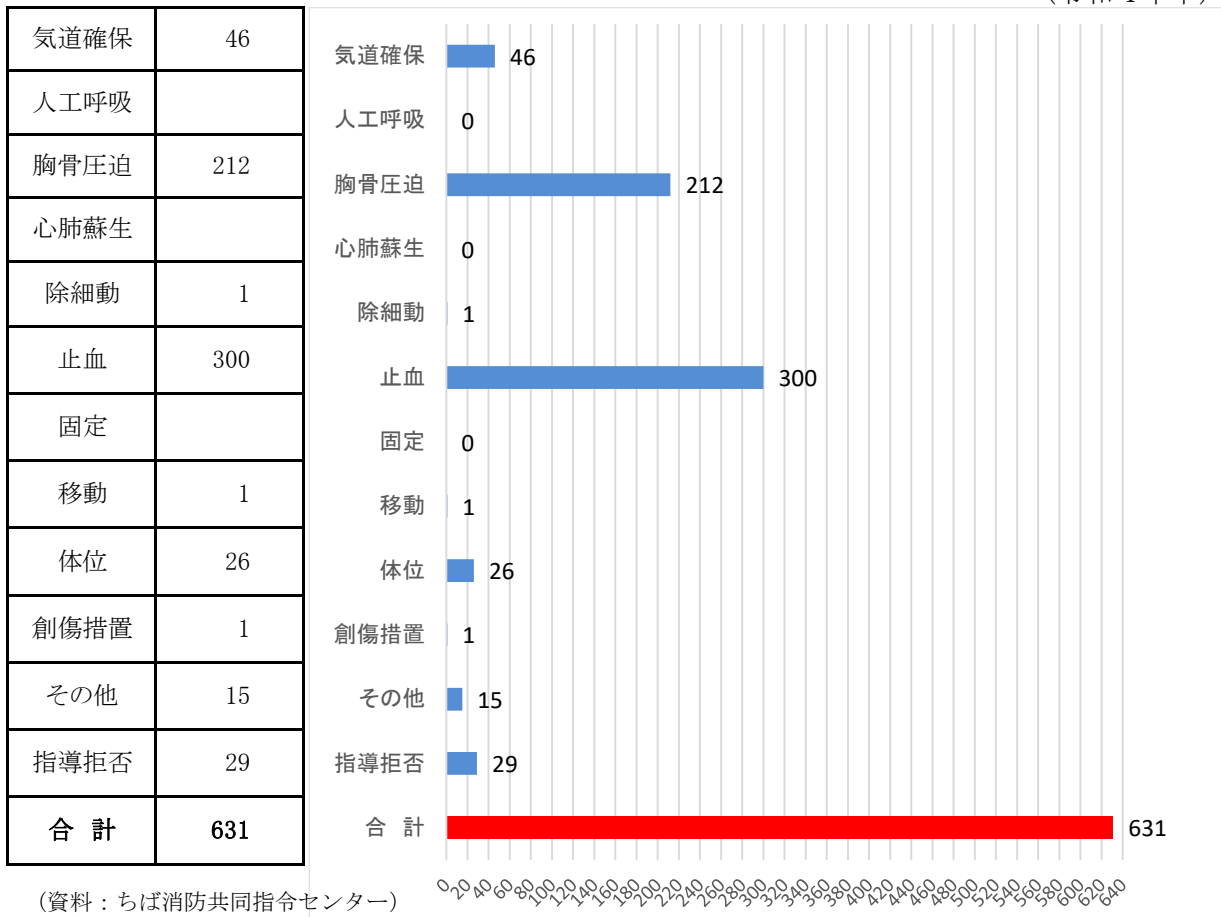
(令和4年中)

いたずら	その他	無 音	間違い	119試験	FAX	携帯転送	合 計
10	81	175	280	74	1	23	644

(資料：ちば消防共同指令センター)

口頭指導状況

(令和4年中)



四街道市消防本部の応受援状況

(令和4年中)

区分		月別	合計	月別											
				1月	2月	3月	4月	5月	6月	7月	8月	9月	10月	11月	12月
千葉市 消防局	応援	救急隊	81	5	7	2	2	1	3	14	20	2	2	5	18
		消防隊													
	受援	救急隊	117	19	7	7	13	3	3	8	24	5	2	4	22
		消防隊													
佐倉市 八街市 酒々井 町消防 組合消 防本部	応援	救急隊	38	4	1	1	3	1	0	1	13	1	1	4	8
		消防隊													
	受援	救急隊	119	10	5	4	7	0	6	11	29	11	7	10	19
		消防隊													

消防団編

階級別消防団員数

(令和5年4月1日現在)

階級 区分	合計	団長	副団長	分団長	副分団長	部長	班長	団員	定数
実員	228 (17)	1	2	18	16	17 (1)	81 (5)	93 (11)	300

※ 機能別消防団員を含む。

※ ()内は女性消防団員を表す。

年齢階層・階級別消防団員数

(令和5年4月1日現在)

階級	年齢別	合計	20歳未満	20歳以上 25歳未満	25歳以上 30歳未満	30歳以上 35歳未満	35歳以上 40歳未満	40歳以上 45歳未満	45歳以上 50歳未満	50歳以上
団本部	団長	1								1
	副団長	2								2
	分団長	2								2
	部長	1 (1)								1 (1)
	班長	5 (5)				1 (1)			1 (1)	3 (3)
	団員	12 (11)		1 (1)		1 (1)		2 (1)		8 (8)
分団	分団長	16				1	3	4	2	6
	副分団長	16				1	3	1	6	5
	部長	16				2	2	1	7	4
	班長	76	3	4		3	14	9	14	29
	団員	81	1	7	9	4	9	4	11	36
合計	228 (17)	4	12 (1)	9	13 (2)	31	21 (1)	41 (1)	97 (12)	

※ ()内は女性消防団員を表す。

分団・在職年数別消防団員数

(令和5年4月1日現在)

分団名	合計	5年未満	5年以上	10年以上	15年以上	20年以上	25年以上	30年以上
団本部	23 (17)	9 (7)	6 (6)	1 (1)	3 (3)	1		3
第1分団	8	1			3		2	2
第2分団	20	6	3	7	2	1	1	
第3分団	15	1	6	2	2	2	2	
第4分団	16	2	6	2	4	2		
第5分団	17	3	1	3	1	4	1	4
第6分団	11	1	3	3		1	3	
第7分団	12	1	5	1	1		3	1
第8分団	10			1	1	2	1	5
第9分団	7		2			4	1	
第10分団	15	2	3	4		1	3	2
第12分団	18	7	6		1	1	1	2
第14分団	11		1	1	4	2	3	
第15分団	5		1	1	1		2	
第16分団	13	3	2	1	1	1	3	2
第17分団	12	2	6	3		1		
第18分団	15	2	7	1	1	1	2	1
合計	228 (17)	40 (7)	58 (6)	31 (1)	25 (3)	24	28	22

※ ()内は、女性消防団員を表す。

※ 第13分団は、平成30年3月31日を以て廃止

※ 第11分団は、令和 3年3月31日を以て廃止

職業別消防団員数

(各年度4月1日現在)

年度別	職業別 合計	農業	建設業	製造業	電気・水道業 ガス	運輸・通信業	卸売・飲食店 小売業	金融・保険業	不動産業	サービス業	公務員等			その他
											国家公務員	地方公務員	特殊法人等	
											令和元年度	251	12	
令和2年度	253	10	30	30	11	22	27	5	1	53		29	1	34
令和3年度	228	9	28	25	11	21	24	5		48		19	8	30
令和4年度	225	10	30	24	12	19	20	4		46		19	7	34
令和5年度	228	10	30	21	12	18	21	7		47		20	7	35

消防団管轄区域

(令和5年4月1日現在)

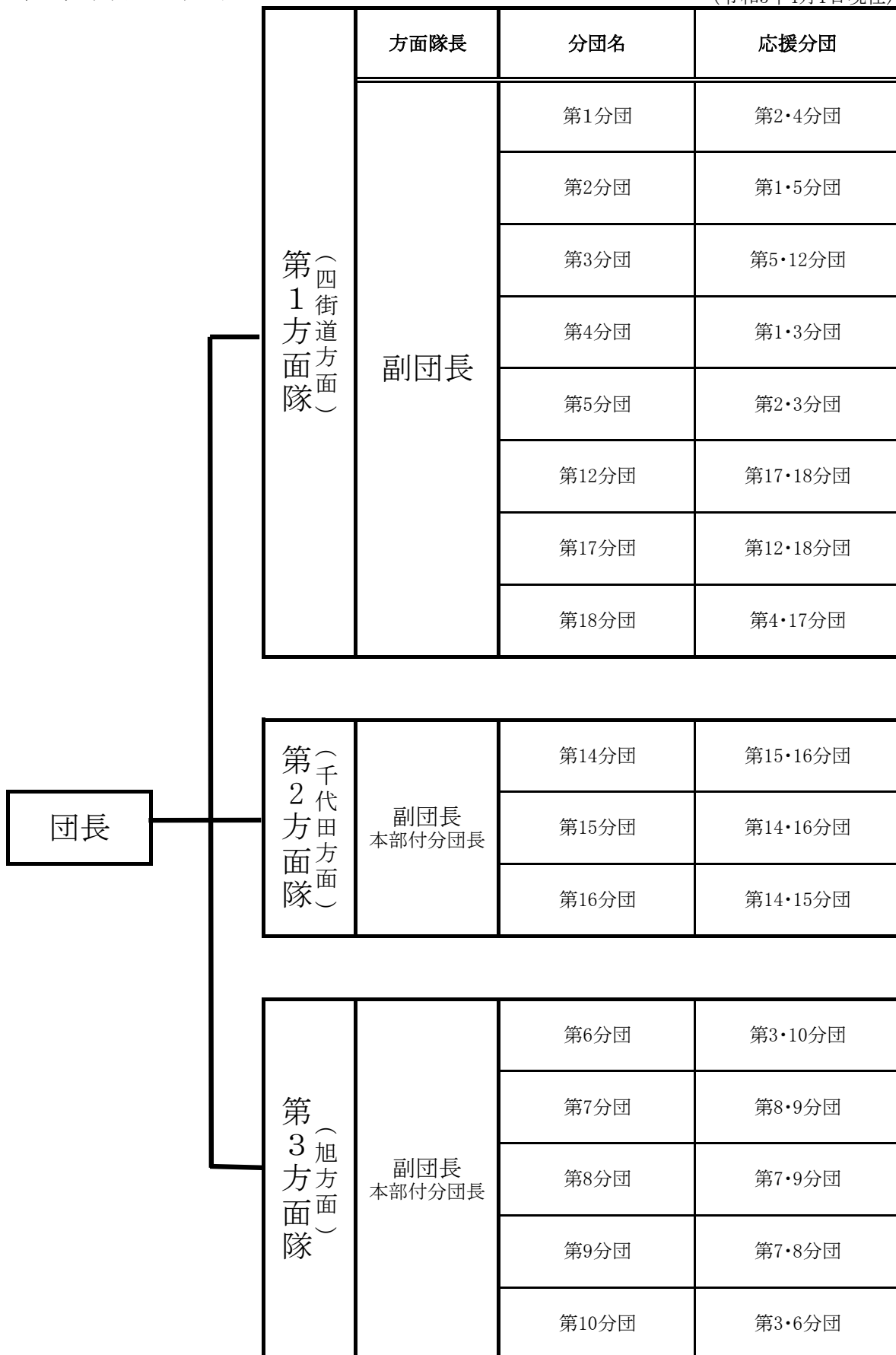
分団名	管轄区域	実員	階級別						
			団長	副団長	分団長	副分団長	部長	班長	団員
団本部	四街道市全域	23	1	2	2		1	5	12
第1分団	下志津新田、さつきヶ丘	8			1	1	1	5	
第2分団	四街道の一部、四街道1丁目の一部 四街道2丁目の一部、四街道3丁目	20			1	1	1	5	12
第3分団	鹿渡、和良比の一部、みのり町 さちが丘1丁目、中央	15			1	1	1	5	7
第4分団	四街道の一部、四街道1丁目の一部	16			1	1	1	5	8
第5分団	和良比の一部、めいわ3丁目、4丁目 美しが丘1丁目～3丁目、四街道2丁目の一部	17			1	1	1	5	9
第6分団	小名木、めいわ1丁目、2丁目、5丁目	11			1	1	1	5	3
第7分団	吉岡、鷹の台1丁目～4丁目	12			1	1	1	5	4
第8分団	南波佐間、和田、上野	10			1	1	1	5	2
第9分団	成山、中台、中野、たかおの杜	7			1	1	1	4	
第10分団	山梨、旭ヶ丘1丁目～5丁目 みそら1丁目～4丁目	15			1	1	1	5	7
第12分団	栗山、つくし座1丁目～3丁目 さちが丘2丁目、長岡	18			1	1	1	5	10
第14分団	物井、千代田一丁目、二丁目、四丁目、五丁目 もねの里1丁目～6丁目	11			1	1	1	5	3
第15分団	亀崎、千代田三丁目	5			1	1	1	2	
第16分団	内黒田、萱橋、池花1丁目、2丁目	13			1	1	1	5	5
第17分団	大日の一部、鹿放ヶ丘	12			1	1	1	5	4
第18分団	大日の一部	15			1	1	1	5	7
合計		228	1	2	18	16	17	81	93

※第13分団は、平成30年3月31日を以て廃止

※第11分団は、令和3年3月31日を以て廃止

消防団各方面隊

(令和5年4月1日現在)



消防団詰所の状況

(令和5年4月1日現在)

区分 分団名	所在地	構造	建築延面積	敷地面積	建築年月
団本部(女性消防団員)	四街道市 鹿渡698-36 (旧11分団詰所) (市有地)	重量鉄骨平屋建	59.62 m ²	247.41 m ²	H22年 1月
第1分団	〃 下志津新田2524-52 (借地)	鉄骨2階建	48.60 m ²	65.90 m ²	S48年12月
第2分団	〃 四街道3-8-1 (市有地)	鉄骨2階建	85.68 m ²	114.28 m ²	R 2年 4月
第3分団	〃 和良比256-4 (借地)	鉄骨2階建	49.68 m ²	432.56 m ²	S58年 3月
第4分団	〃 四街道1522-107 (市有地)	鉄骨2階建	49.68 m ²	147.74 m ²	S55年11月
第5分団	〃 和良比782-1 (借地)	鉄骨2階建	49.68 m ²	62.44 m ²	S58年12月
第6分団	〃 小名木228・229 (市有地・一部借地)	鉄骨平屋建	47.61 m ²	133.92 m ²	S51年10月
第7分団	〃 吉岡882-1 (借地)	木造平屋建	49.27 m ²	108.56 m ²	S52年11月
第8分団	〃 上野55 (借地)	鉄骨2階建	49.68 m ²	82.00 m ²	S57年12月
第9分団	〃 中台533 (借地)	木造平屋建	49.27 m ²	149.14 m ²	S56年10月
第10分団	〃 山梨835-3・886 (借地)	鉄骨2階建	49.68 m ²	164.36 m ²	S55年11月
第12分団	〃 栗山872-1 (借地)	木造平屋建	49.27 m ²	147.81 m ²	S52年10月
第14分団	〃 物井787-2 (借地)	木造平屋建	49.27 m ²	155.00 m ²	S52年12月
第15分団	〃 亀崎245-1 (借地)	鉄骨平屋建	59.62 m ²	283.09 m ²	H25年12月
第16分団	〃 内黒田170-1 (借地)	木造平屋建	49.69 m ²	132.21 m ²	S59年10月
第17分団	〃 大日1109 (借地)	鉄骨平屋建	47.61 m ²	142.83 m ²	S50年 9月
第18分団	〃 大日336-27 (市有地)	木造平屋建	49.27 m ²	101.70 m ²	S53年12月

※第13分団は、平成30年3月31日を以て廃止

※第11分団は、令和 3年3月31日を以て廃止

消防団車両配置状況

(令和5年4月1日現在)

区分 分団名	車両種別	車名	排気量(cc)	燃料の種類	級別	乗車定員	登録年月日
団本部	司令車	日産	2,480	ガソリン	—	10	R 5. 1.19
団本部	司令車(多機能車)	日産	2,480	軽油	B2	6	H29.11.13
団本部(女性消防団員)	小型動力ポンプ付積載車	日産	1,990	ガソリン	B3	8	H 9. 8.26
第1分団	小型動力ポンプ付積載車	三菱	2,970	軽油	B2	6	H19.10.18
第2分団	消防ポンプ自動車	日野	4,000	軽油	A2	6	R 5. 3.10
第3分団	消防ポンプ自動車	三菱	5,240	軽油	A2	8	H15. 3.18
第4分団	消防ポンプ自動車	日野	4,000	軽油	A2	6	H21.12.16
第5分団	小型動力ポンプ付積載車	三菱	2,970	軽油	B2	6	H21. 9.17
第6分団	小型動力ポンプ付積載車	三菱	2,970	軽油	B2	6	H20.10.24
第7分団	小型動力ポンプ付積載車	三菱	2,970	軽油	B2	6	H21. 9.17
第8分団	小型動力ポンプ付積載車	三菱	2,970	軽油	B2	6	H20.10.24
第9分団	小型動力ポンプ付積載車	日産	1,990	ガソリン	B3	8	H 9. 8.26
第10分団	消防ポンプ自動車	日野	4,000	軽油	A2	6	H17.12.20
第12分団	小型動力ポンプ付積載車	三菱	2,970	軽油	B2	6	H21.10. 1
第14分団	消防ポンプ自動車	日野	4,000	軽油	A2	6	H20.12.17
第15分団	消防ポンプ自動車	日野	4,000	軽油	A2	6	H25. 3.13
第16分団	小型動力ポンプ付積載車	三菱	2,970	軽油	B2	6	H21.10. 1
第17分団	小型動力ポンプ付積載車	三菱	2,970	軽油	B2	6	H19.10.18
第18分団	消防ポンプ自動車	日野	4,000	軽油	A2	6	H19. 2.16

※第13分団は、平成30年3月31日を以て廃止

※第11分団は、令和 3年3月31日を以て廃止

消防団員年額報酬

(令和5年4月1日現在)

階級	団長	副団長	分団長	副分団長	部長	班長	団員
年額	145,000	107,000	75,000	54,000	43,000	38,000	36,500

※機能別団員には、年額報酬を支給しない。

消防団員出動報酬

(令和5年4月1日現在)

区分	水火災・その他の災害		警戒・演習訓練等	
単位・金額	1日	4時間以上 8,000円	1日	2,000円
		4時間未満 4,000円		

※消防団員費用弁償(出動に係る交通費)は実費支給

消防団出動状況

(各年度4月1日現在)

種別	合計		火災		風水害		演習訓練		広報指導		警防調査		特別警戒		捜索		その他	
	件数	人員	件数	人員	件数	人員	件数	人員	件数	人員	件数	人員	件数	人員	件数	人員	件数	人員
令和3年度	73	2,760	4	39			12	139	18	416	28	1,601	5	408			6	157
令和4年度	155	3,584	7	67			90	787	21	527	26	1,652	5	376			6	175

消防団員表彰状況

(令和4年度)

表彰別	階級別	合計	団長	副団長	分団長	副分団長	部長	班長	団員
消防庁長官功労章									
消防庁長官永年勤続功労章		2						2	
千葉県知事文化功労章									
千葉県知事特別功労章		1		1					
千葉県知事永年勤続功労章		1						1	
千葉県知事功労章		2							2
千葉県知事精勤章		4			1		1	1	1
千葉県防災危機管理部長章		6				1		5	
日本消防協会長功績章		1			1				
日本消防協会長精績章		1						1	
日本消防協会長勤続章		2						1	1
千葉県消防協会長特別功労章									
千葉県消防協会長永年勤続功労章		5				2			3
千葉県消防協会長功績章		1			1				
千葉県消防協会長功労章		1						1	
千葉県消防協会長精勤章		4			1			3	
印旛支部長功労章		3						1	2
印旛支部長勤続章		3					1	1	1
印旛支部長精勤章		8			1	1		3	3
四街道市長章		9			1		1	2	5
四街道市消防団長章		6					1		5
合計		60		1	6	4	4	22	23

出前講座編

生涯学習まちづくり出前講座(消防関係 3講座)

◇対象は・・・・・・・・市内在住・在勤・在学の10人以上の団体。

◇開催日時は・・・・・・・・土曜日、日曜日、平日を問わず講師を派遣します。時間は
午前9時～午後9時です。(祝日・年末年始などは除く。)

◇費用は・・・・・・・・無料です。

講座名 件数等 年度別	合 計		見てみよう 消防署		聴いてみよう 消防署		やってみよう 消防署	
	実 施 件 数	受 講 人 数 (人)	実 施 件 数	受 講 人 数 (人)	実 施 件 数	受 講 人 数 (人)	実 施 件 数	受 講 人 数 (人)
平成30年度	49	1,548	6	425	4	104	39	1,019
令和元年度	32	1,139	5	358	2	61	25	720
令和2年度	6	330	3	177	1	128	2	25
令和3年度	22	772	3	211			19	561
令和4年度	34	1,259	5	273	2	45	27	941

職場体験学習

(目的)

市内の小・中・高等学校などを対象とし、職場体験学習を受け入れています。

消防業務の概要等の学習や、消防・救急・救助活動などの訓練を通して、児童生徒の消防への理解だけでなく、経験から得られたものを指針として将来の道を選ぶ参考とすることを目的としています。

年度別	対象	合計	小学生(人)	中学生(人)	高校生(人)	大学生(人)	その他(人)
平成30年度		17	4	11	2		
令和元年度		9		9			
令和2年度	※新型コロナウイルス感染症感染拡大防止のため、職場体験学習は中止						
令和3年度	※新型コロナウイルス感染症感染拡大防止のため、職場体験学習は中止						
令和4年度	※新型コロナウイルス感染症感染拡大防止のため、職場体験学習は中止						

救急救命士養成教育受入状況

(目的)

将来、救急救命士を目指す大学生などを対象に現場教育の受入をしています。

大学生などが救急車に10日間同乗し、実際に現場活動を体験することや、消防職員として必要な消防、救助活動訓練など消防機関で行う基本的かつ代表的な訓練を体験することで、将来の職業選択の参考として消防への理解を深めてもらうことを目的としています。

年度別	対象	合計	性別		年齢別						
					20歳	21歳	22歳	23歳	24歳	25歳	
平成30年度		2	男性	2	2						
			女性								
令和元年度		4	男性	4	1	3					
			女性								
令和2年度	※新型コロナウイルス感染症感染拡大防止のため、救急救命士養成教育受入は中止										
令和3年度	※新型コロナウイルス感染症感染拡大防止のため、救急救命士養成教育受入は中止										
令和4年度		5	男性	5	2	3					
			女性								



千葉県の笑くぼ

消防年報 2022年度版

発行日 令和5年6月

四街道市消防本部

〒284-0003

千葉県四街道市鹿渡934番地26

TEL 043-422-0119(代表)

FAX 043-423-7650

URL <http://www.city.yotsukaido.chiba.jp/shisei/shobo/index.html>