

四街道市公共施設個別施設計画

令和4年3月改訂

四街道市

目次

1	はじめに	
	(1) 公共施設個別施設計画の目的と位置付け	・・・ 1
2	公共施設個別施設計画の基本的事項	
	(1) 本計画の対象施設	・・・ 2
	(2) 本計画の計画期間	・・・ 4
	(3) 改修等の考え方	・・・ 4
	(4) 施設の目標使用年数	・・・ 4
	(5) 施設の種別分け	・・・ 5
	(6) 改修等のサイクル及び改修手法	・・・ 6
	(7) 改修等の単価について	・・・ 8
	(8) 改修等の優先順位について	・・・ 9
3	改修等費用の算出と平準化	
	(1) 改修等の実施時期と費用	・・・ 2 2
	(2) 改修等の実施時期と費用の平準化	・・・ 2 2
4	施設分類ごとの改修等の計画	
	(1) 計画の構成について	・・・ 2 3
	①市民文化系施設	
	a. 文化施設	・・・ 2 7
	b. 公民館	・・・ 2 9
	c. 集会施設	・・・ 3 1
	②社会教育系施設	
	a. 図書館	・・・ 3 3
	③スポーツ系施設	
	a. 屋内スポーツ施設	・・・ 3 5
	b. 屋外スポーツ施設	・・・ 3 7
	④子育て支援施設	
	a. 保育所	・・・ 3 9
	b. こどもルーム	・・・ 4 1

⑤保健・福祉系施設	
a. 保健施設	・・・ 4 7
b. 福祉施設	・・・ 4 9
c. 障害福祉施設	・・・ 5 1
⑥行政系施設	
a. 消防署所	・・・ 5 3
b. 消防団分団詰所	・・・ 5 5
c. その他行政系施設	・・・ 6 3
⑦その他施設	
a. 駐車場	・・・ 6 7
b. 自由通路	・・・ 6 9
c. 霊園	・・・ 7 1
d. その他	・・・ 7 3
⑧上下水道施設	
a. 庁舎等	・・・ 7 5
⑨学校教育系施設	
a. 小学校	・・・ 7 7
b. 中学校	・・・ 9 1
⑩公営住宅	
a. 市営住宅・改良住宅	・・・ 1 0 1
5 計画期間内に改修等を実施する施設	・・・ 1 0 7
6 今後の取り組みについて	
(1) 補助金等の積極的な活用について	・・・ 1 0 9
(2) 施設点検について	・・・ 1 0 9
(3) 施設所管課との連携した取り組みについて	・・・ 1 0 9
(4) 他計画との整合性について	・・・ 1 0 9
(5) 計画の改訂について	・・・ 1 0 9

1 はじめに

(1) 公共施設個別施設計画の目的と位置付け

本市の公共施設は昭和50年代から平成の初めにかけて、建設した建物が多く、現在、約6割以上が築30年を超え、今後、改修等に多額の費用が必要な時期を迎えようとしています。

その対策として、本市では平成28年3月に「四街道市公共施設等総合管理計画」(以下、「総合管理計画」という。)を策定し、「施設保有量の縮減」のほか、「施設の長寿命化」を進めることなどの基本方針をまとめました。

「施設保有量の縮減」については、令和2年2月に「四街道市公共施設再配置計画」(以下「再配置計画」という。)を策定し、施設ごとに「継続」、「廃止」、「検討」、「建替」と、今後の方向性を定め、保有量の縮減に向けて進めています。

そして、「四街道市公共施設個別施設計画」(以下「本計画」という。)は、「再配置計画」において、施設の方向性が「継続」となった施設の長寿命化を進めるため、適正な改修等*の実施時期などについてとりまとめたものです。

※ 改修等=更新(建替え)、大規模改修、中規模改修+α、中規模改修、小規模改修

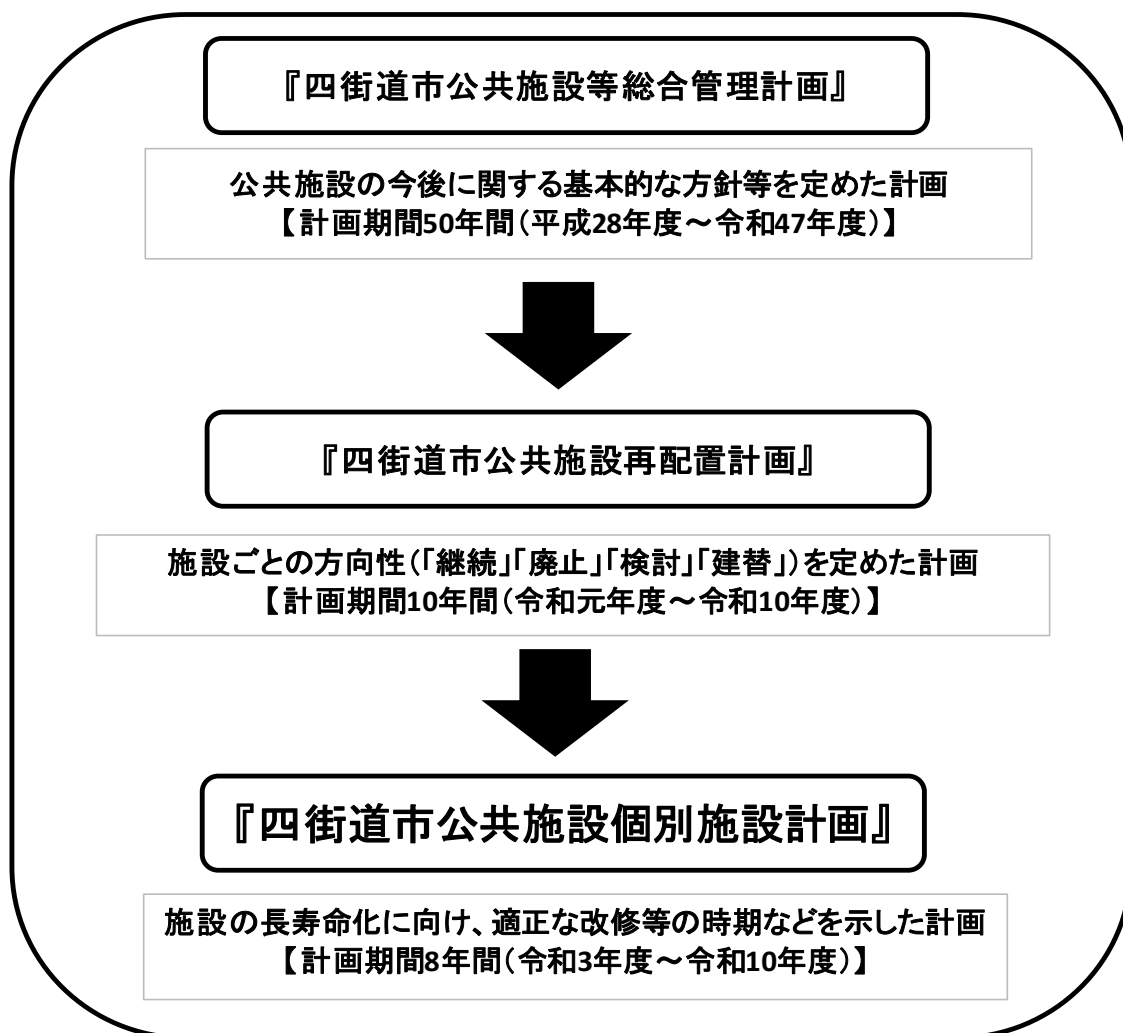


図 1-1 本計画の位置付け

2 公共施設個別施設計画の基本的事項

(1) 本計画の対象施設

本計画の対象とする施設は、「再配置計画」において、施設の方向性を「継続」とした施設、また、施設の方向性が「検討」になっている施設で、検討の結果、「継続」とした、下記60施設（67棟）を対象とします。

現在、施設の方向性を検討中の施設や更新(建替え)予定の施設は、現段階では、本計画の対象施設とせず、今後、検討により「継続」となった場合や更新(建替え)が完了した際に、本計画の対象としていきます。

また、既に同様の計画を策定済みの施設（小中学校、公営住宅）は本計画の対象外ですが、計画策定済み施設のデータも併せて記載しています。

表 2-1 対象施設一覧

施設類型	施設分類	施設名	棟数	ページ	
市民文化系施設	文化施設	文化センター(大ホール棟、会館棟)	2	27	
	公民館	四街道公民館	1	29	
		千代田公民館	1		
		旭公民館	1		
	集会施設	鹿放ヶ丘ふれあいセンター	1	31	
社会教育系施設	図書館	☆図書館	1	33	
スポーツ系施設	屋内スポーツ施設	四街道総合公園体育館	1	35	
	屋外スポーツ施設	四街道総合公園野球場(メインスタンド、スコアボード)	2	37	
		四街道総合公園多目的運動場(管理棟・スタンド)	1		
		☆四街道中央公園屋根付多目的運動場	1		
		☆中央保育所	1		
子育て支援施設	保育所	☆千代田保育所	1	39	
		☆千代田保育所	1		
	こどもルーム	四街道小こどもルーム(そら・うみ)	1	41	
		中央小こどもルーム(あおば・わかば)	1		
		大日小こどもルーム(さくら、すみれ)	2		
		八木原小こどもルーム	1		
		四和小こどもルーム(ひかり、のぞみ)	2		
		吉岡小こどもルーム	1		
		和良比小こどもルーム(にじ・ほし、つき)	2		
		栗山小こどもルーム	1		
		山梨小こどもルーム	1		
		南小こどもルーム(ゆり・もも)	1		
		みそら小こどもルーム	1		
		保健・福祉系施設	保健施設		保健センター
福祉施設	総合福祉センター		1	49	
	南部総合福祉センターわろうべの里		1		
障害福祉施設	☆福祉作業所		1	51	
行政系施設	消防署所	消防本部・消防署	1	53	
		消防署千代田分署	1		
		消防署旭分署	1		
	消防団分団詰所	☆団本部(女性消防団員)	1	55	
		☆消防団第1分団詰所	1		
		☆消防団第2分団詰所	1		
		☆消防団第3分団詰所	1		
		☆消防団第4分団詰所	1		
		☆消防団第5分団詰所	1		
		☆消防団第6分団詰所	1		
		☆消防団第7分団詰所	1		
		☆消防団第8分団詰所	1		
		☆消防団第9分団詰所	1		
		☆消防団第10分団詰所	1		
		☆消防団第12分団詰所	1		
		☆消防団第14分団詰所	1		
		☆消防団第15分団詰所	1		
		☆消防団第16分団詰所	1		
		☆消防団第17分団詰所	1		
		☆消防団第18分団詰所	1		
	その他行政系施設	安全安心ステーション	1	63	
		☆千代田地区防災備蓄倉庫	1		
		☆四街道地区防災備蓄倉庫	1		
		☆旭地区防災備蓄倉庫	1		
		☆和良比地区防災備蓄倉庫	1		
	その他施設	駐車場	☆四街道駅北口第1自転車駐車場	1	67
			☆四街道駅北口第2自転車駐車場	1	
			☆四街道駅南口第2自転車駐車場	1	
自由通路		四街道駅橋上駅舎自由通路(自由通路、エレベーター)	2	69	
		物井駅橋上駅舎自由通路	1		
霊園		市営霊園(管理棟、納骨棟)	2	71	
その他		☆四街道駅前公衆トイレ	1	73	
上下水道施設		庁舎等	市企業庁舎	1	75

※ 主に倉庫として使用している施設(防災備蓄倉庫以外)や200㎡未満の小規模な付帯施設については、本計画の対象外とします。

※ 施設名の前に☆がある施設は再配置計画において、施設の方向性が「検討」になっている施設ですが、検討の結果、「継続」となった施設となります。(30施設)

(2) 本計画の計画期間

本計画は、令和元年度に策定した「再配置計画（第1期）」の計画期間に合わせ、令和3年度（2021年度）から令和10年度（2028年度）までとします。

また、施設の改修等については、次期「四街道市総合計画」（以下「市総合計画」という。）の始期に合わせ、令和6年度から実施するものとし、本計画の内容については、「市総合計画」の内容に反映するよう調整を行うものとし、

(3) 改修等の考え方

「総合管理計画」の基本方針に沿い、従来の壊れてから直す「事後保全型」から、壊れる前に直す「予防保全型」を基本とし、計画的な改修等のほか、法定点検や定期的な日常点検により、施設の状況把握に努め、不具合箇所の早期発見・早期改善（修繕）を行うなど、施設の長寿命化に努め、安全性の確保や支出の抑制を目指します。

また、施設の改修を効率的に行うために、築年数、現在の状況、改修等の履歴、施設の使われ方など、総合的に評価を行い、改修等の優先順位を決定していきます。

なお、本計画の対象外である、主に倉庫として使用している施設（防災備蓄倉庫以外）や200㎡未満の小規模な付帯施設については、事後保全型の管理とし、不具合等が発生した場合は、その都度、必要最小限の修繕等を施すものとし、

(4) 施設の目標使用年数

施設をいつまで使用するのかが不明確なまま改修等を行うことは、改修等の時期、使用する部材及び工法等の選択を誤るおそれや、再度の改修等が必要になるなど、改修等費用の増大を招く可能性があります。

そこで、施設の目標使用年数は、「総合管理計画」の長寿命化の実施方針に示すとおり、一般的な耐用年数60年から80年※に長寿命化し、使用期間に応じた効率的な改修等を行います。

※ 施設の劣化状況に応じ、更新時期が80年以上もしくは80年以下となることも想定されます。

(5) 施設の種別分け

施設の耐震性・老朽化状況・規模・用途等に応じた改修等を実施していくため、図2-1の「施設の種別分け判定フロー」に従い、施設の種別を下記の2つのパターンに分けます。

①機能向上型

概ね、延床面積が5,000㎡以上の大規模な施設または市の施策の拠点となるような施設とします。

※ 本計画においては、文化センター、四街道総合公園体育館、消防本部・消防署、市企業庁舎を機能向上型の施設としています。

②機能維持型

概ね、延床面積が5,000㎡未満の中規模な施設または市の施策の補完的な役割となる施設とします。

※ 本計画においては、機能向上型の施設以外を機能維持型の施設としています。

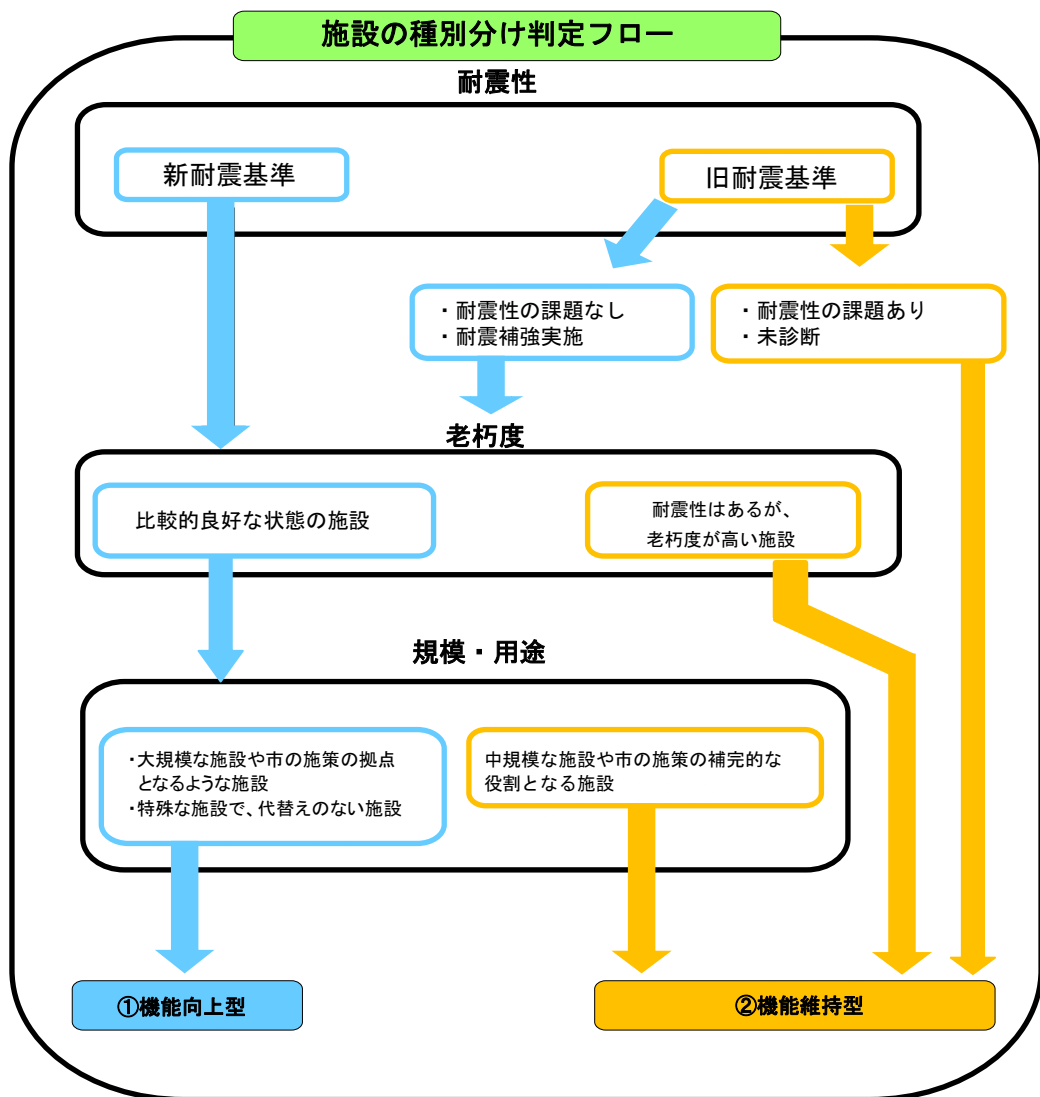


図2-1 施設の種別分け判定フロー

(6) 改修等のサイクル及び改修手法

改修等のサイクルは20年とし、改修手法は、下記①から④に分類し、「施設の種別分け」で判定した種別に応じた改修を実施します。

※ 図2-2「改修等のサイクル及び改修手法」参照

①大規模改修

機能向上型の施設において、築後40年目に実施する改修で、機能回復に関する改修のほか、コンクリート中性化対策、鉄筋の腐食対策、多様な市民要望への対応などの機能の向上に資する改修も行います。

②中規模改修+ α

機能維持型の施設において、築後40年目に実施する改修で、機能回復に関する改修のほか、必要に応じ、最小限の範囲で機能の向上に資する改修も行います。

③中規模改修

築後20年目と60年目に実施する改修で、機能回復に関する改修を行います。

④小規模改修

施設の不具合等が発生した場合は、上記①～③の改修周期に限らず、不具合等のある箇所の改修を前倒して行います。

改修等のサイクル及び改修手法

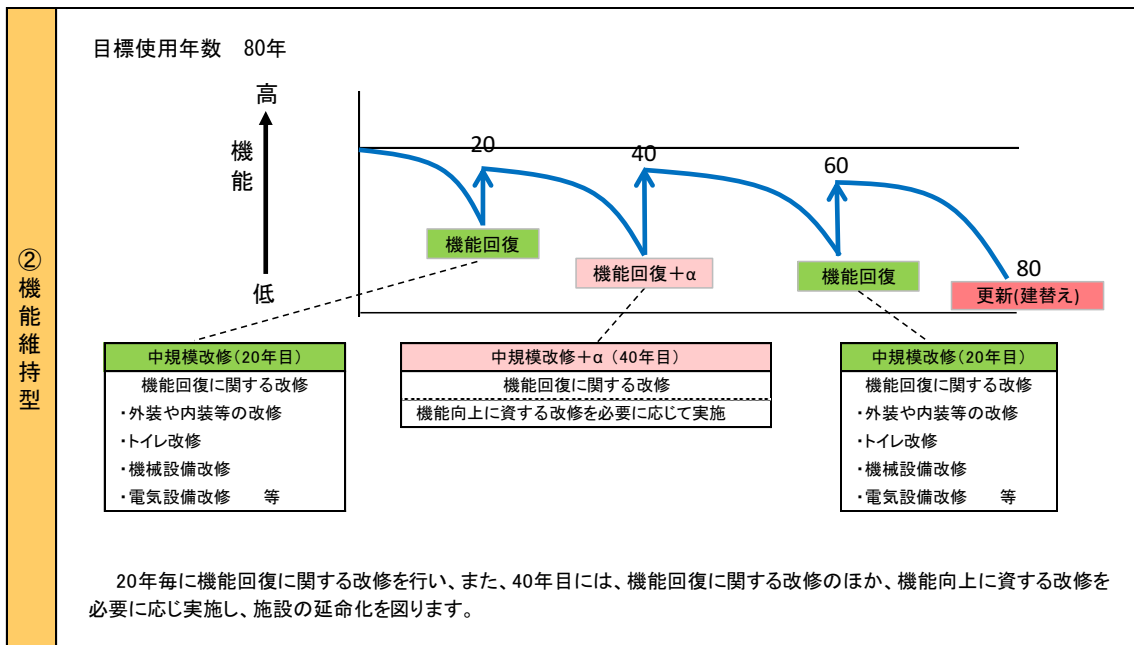
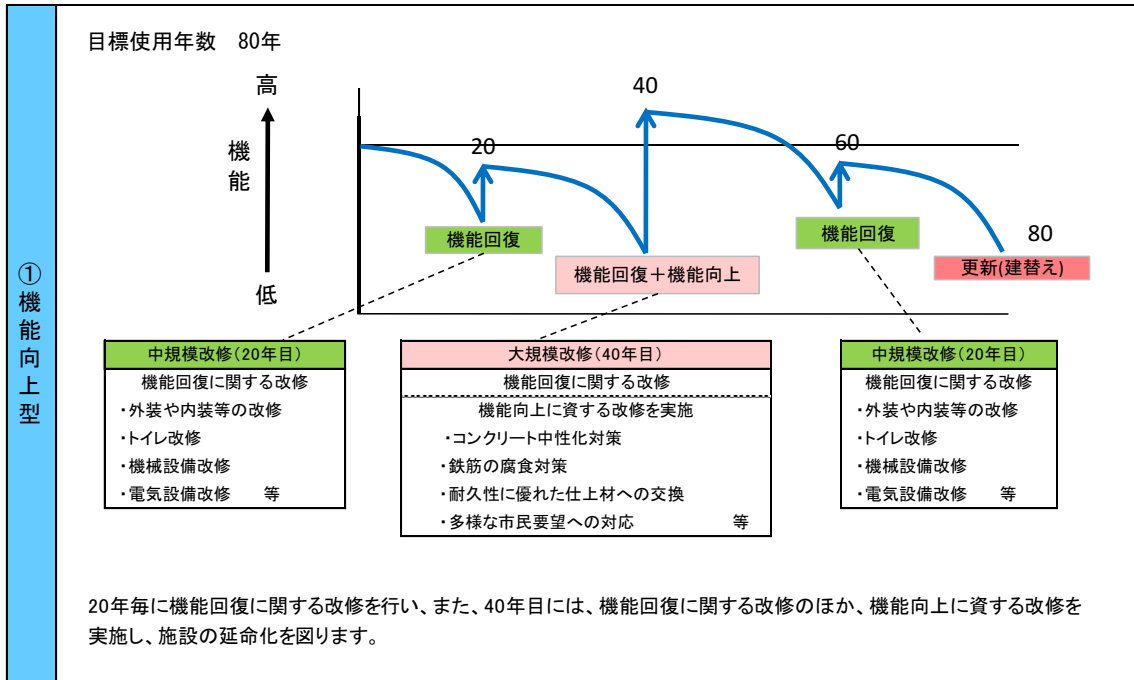


図 2 - 2 改修等のサイクル及び改修手法

※上記の改修等のサイクルや改修内容は、施設の劣化状況等に応じ、変更となる場合もあります。

(7) 改修等の単価について

本計画における改修等の積算単価については、大規模改修と建替えの単価は、「総合管理計画」策定時と同様の単価[※]とし、中規模改修の単価については、本市における改修工事の実績から、建替え単価の20%とし、また、機能維持型における40年目の中規模改修+ α については、建替え単価の35%とします。

なお、社会情勢等の変化により、上記単価と実勢価格に乖離が生じた場合は、必要に応じ、単価の見直しを行います。

※同様の単価＝公共施設等更新費用試算ソフト仕様書の単価（一財 地域総合整備財団）

※小規模改修の単価については、設計額もしくは、本計画で、「改修等の優先順位について」に記載の部位ごとのコスト配分を参考に算出します。

表 2-2 改修等の積算単価

施設分類	更新（建替え）	大規模改修	中規模改修+ α	中規模改修
市民文化系施設	40万円/㎡	25万円/㎡	14万円/㎡	8万円/㎡
社会教育系施設	40万円/㎡	25万円/㎡	14万円/㎡	8万円/㎡
スポーツ系施設	36万円/㎡	20万円/㎡	12.6万円/㎡	7.2万円/㎡
レクリエーション系施設	36万円/㎡	20万円/㎡	12.6万円/㎡	7.2万円/㎡
学校教育系施設	33万円/㎡	17万円/㎡	11.5万円/㎡	6.6万円/㎡
子育て支援施設	33万円/㎡	17万円/㎡	11.5万円/㎡	6.6万円/㎡
保健・福祉系施設	36万円/㎡	20万円/㎡	12.6万円/㎡	7.2万円/㎡
行政系施設	40万円/㎡	25万円/㎡	14万円/㎡	8万円/㎡
公営住宅	28万円/㎡	17万円/㎡	9.8万円/㎡	5.6万円/㎡
公園	33万円/㎡	17万円/㎡	11.5万円/㎡	6.6万円/㎡
供給処理施設	36万円/㎡	20万円/㎡	12.6万円/㎡	7.2万円/㎡
その他	36万円/㎡	20万円/㎡	12.6万円/㎡	7.2万円/㎡
上水道施設	36万円/㎡	20万円/㎡	12.6万円/㎡	7.2万円/㎡

(8) 改修等の優先順位について

施設の劣化状況や使われ方などの評価を行い、総合評価点として算出し、改修等の優先順位を決定します。

下記により、建物の老朽度や耐震状況などを点数化した「建物健全度」と、施設の利用状況や過去の改修実績などを総合的に評価し、点数化したものを合算し、「総合評価点」を算出し、優先順位を決めていきます。

「総合評価点」は、点数が低いほど、改修等の優先順位が高いことを示します。

優先順位については、計画的な施設の改修等を行う中で、一時期に改修等が集中してしまった場合の財政負担の平準化を行う際に活用します。

- ※「総合評価点」が同点の場合は、築年数が古い施設を優先します。また、築年数が同じ場合は、延床面積の大きい施設を優先します。
- ※優先順位が高い施設でも、直近10年間で、改修に1億円以上投資している施設は、他施設の改修等を優先させ、改修時期を5年以上先延ばしするものとします。
- ※建物健全度の部位の評価点に「D」がある場合は、部位の改修について、計画を前倒しで実施する場合もあります。
- ※財政負担の平準化を行うことにより、優先順位が前後する場合があります。また、改修等の効率化が図れる場合（隣接した施設の改修等）においても優先順位が前後する場合があります。

[総合評価点の算出手法]

下記の①～④の評価項目の点数を合計した数値を総合評価点とします。

①建物健全度

目視による建物の現況確認や、施設カルテ・施設台帳等のデータを基に、建物の劣化状況を点数化し、算出した建物健全度の点数が低いほど、劣化が進んでいることを示します。

※算出方法は、下記「建物健全度の算出方法」による。

「建物健全度の算出方法」

建物の点数化・・・建物を5つの部位（屋根・屋上、外壁、内部仕上げ、電気設備、機械設備）に分け、現地調査や施設カルテ等のデータにより、建物の状況評価を行い（表2-3）、点数化（表2-4）します。

表2-3 建物の状況評価

	【屋根・屋上、外壁】(現地調査等による)	【内部仕上げ、電気設備、機械設備】(経過年数による)
評価	基準	基準
A	概ね良好	20年未満
B	部分的に劣化(安全上・機能上、問題なし)	20年以上～40年未満
C	広範囲に劣化(安全上・機能上、不具合発生の兆し)	40年以上
D	早急に対応する必要がある(安全上・機能上、問題あり)	経過年数に関わらず著しい劣化等あり

表2-4 部位の評価点

	評価点
A	100
B	75
C	40
D	10

※経過年数の基準時点は令和10年度とします。



上記の建物の評価点に部位のコスト配分（表 2-5）を乗じ、
建物健全度を算出（図 2-3）します。

表 2-5 部位のコスト配分

部位	コスト配分
1 屋根・屋上	5.1
2 外壁	17.2
3 内部仕上げ	22.4
4 電気設備	8.0
5 機械設備	7.3
計	60

建物健全度算定式

$$\text{総和(部位の評価点} \times \text{部位のコスト配分)} \div 60$$

※数値が大きいほど健全な状態であることを示します。

図 2-3 建物健全度算定式

※上記建物健全度の算出方法は、「学校施設の長寿命化計画策定に係る解説書」（H29年3月
文部科学省）を参考としています。

②過去の改修実施状況

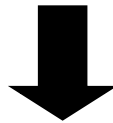
長寿命化に資する改修を実施したことがあるか、過去10年以内に1千万円以上の改修を実施したかなど、改修実績に応じ点数化します。

③利用状況等

利用用途、利用者数などの管理運営面について点数化します。

④その他

延床面積、築年数について点数化します。



$$\text{①} + \text{②} + \text{③} + \text{④} = \text{総合評価点}$$

表 2 - 6 建物の現況と建物健全度

	基本データ						耐震性能			建物の評価				建物健全度(点)	備考
	施設名	棟名	構造	延床面積(m ²)	建設年	築年数(年)	基準	診断	補強	屋根・屋上	外壁	内部仕上げ	電気設備		
1	文化センター	大ホール棟	RC	6,218	S55	42	旧	済	済	C	C	C	C	40.0	H25改修・耐震補強実施
		会館棟	RC	3,685	S57	40	旧	済	済	A	A	D	C	51.1	R2改修・耐震補強実施
2	四街道公民館	本館	RC	1,112	S50	47	旧	済	済	A	B	C	C	55.1	H12改修実施、H26改修・耐震補強実施
3	千代田公民館	本館	RC	1,364	S56	41	旧	済	-	B	B	C	C	53.0	H12改修実施
4	旭公民館	本館	RC	1,572	S58	39	新	-	-	C	D	C	C	31.4	
5	鹿放ヶ丘ふれあいセンター	本館	RC	1,064	H7	27	新	-	-	B	B	B	B	75.0	
6	図書館	図書館	RC	1,822	S58	39	新	-	-	A	A	C	C	62.3	R2改修実施
7	四街道総合公園体育館	本館	RC	9,028	H6	28	新	-	-	D	C	B	B	59.4	
8	四街道総合公園野球場 (メインスタンド、スコアボード)	メインスタンド	RC	1,871	S60	37	新	-	-	D	B	C	C	47.5	
		スコアボード	S	64	S60	37	新	-	-	D	D	-	C	17.9	
9	四街道総合公園多目的運動場 (管理棟・スタンド)	管理棟・スタンド	RC	1,081	S63	34	新	-	-	D	C	C	C	37.5	
10	四街道中央公園 屋根付多目的運動場	屋根付多目的運動場	S	1,040	H2	32	新	-	-	B	B	-	-	75.0	
11	中央保育所	保育所	RC	1,491	H14	20	新	-	-	A	B	B	B	77.1	
12	千代田保育所	保育所	RC	1,103	S52	45	旧	済	-	D	C	B	B	59.4	H17大規模改修実施
13	四街道小こどもルーム	そら・うみこどもルーム	S	199	H13	21	新	-	-	B	B	B	B	75.0	
14	中央小こどもルーム	あおば・わかばこども ルーム	S	196	H21	13	新	-	-	A	A	A	A	100.0	
15	大日小こどもルーム	さくらこどもルーム	S	85	H10	24	新	-	-	B	B	B	B	75.0	
		すみれこどもルーム	S	134	H30	4	新	-	-	A	A	A	A	100.0	
16	八木原小こどもルーム	こどもルーム	S	91	H15	19	新	-	-	B	A	B	B	82.2	
17	四和小こどもルーム	ひかりこどもルーム	S	98	H14	20	新	-	-	B	B	B	B	75.0	
		のぞみこどもルーム	S	118	H29	5	新	-	-	A	A	A	A	100.0	
18	吉岡小こどもルーム	こどもルーム	S	85	H12	22	新	-	-	B	B	B	B	75.0	
19	和良比小こどもルーム	にじ・ほしこどもルーム	S	158	H13	21	新	-	-	B	A	B	B	82.2	
		つきこどもルーム	S	119	H30	4	新	-	-	A	A	A	A	100.0	
20	栗山小こどもルーム	こどもルーム	S	105	H16	18	新	-	-	A	A	B	B	84.3	
21	山梨小こどもルーム	こどもルーム	S	107	H20	14	新	-	-	A	A	B	B	84.3	

	基本データ						耐震性能			建物の評価				建物健全度(点)	備考	
	施設名	棟名	構造	延床面積(m ²)	建設年	築年数(年)	基準	診断	補強	屋根・屋上	外壁	内部仕上げ	電気設備			機械設備
22	南小こどもルーム	ゆり・ももこどもルーム	W	218	H29	5	新	—	—	A	A	A	A	A	100.0	
23	みそら小こどもルーム	こどもルーム	S	92	H26	8	新	—	—	A	A	A	A	A	100.0	
24	保健センター	本館	RC	2,835	S60	37	新	—	—	C	D	C	C	C	31.4	
25	総合福祉センター	本館	RC	2,487	S61	36	新	—	—	A	D	C	C	C	36.5	
26	南部総合福祉センター わろうべの里	本館	SRC	2,917	H15	19	新	—	—	A	B	B	B	B	77.1	
27	福祉作業所	作業所	RC	523	S62	35	新	—	—	A	A	C	C	A	69.6	R2改修実施
28	消防本部・消防署	本館	RC	873	S47	50	旧	済	済	A	A	C	C	C	62.3	H22、23改修実施
29	消防署千代田分署	本館	RC	488	S52	45	旧	済	—	A	B	C	C	C	55.1	
30	消防署旭分署	本館	RC	516	S56	41	新	—	—	A	A	C	C	C	62.3	H25改修実施
31	団本部(女性消防団員)	消防団詰所	S	60	H22	12	新	—	—	A	A	A	A	A	100.0	
32	消防団第1分団詰所	消防団詰所	S	49	S48	49	旧	未	未	C	B	C	C	C	50.0	H15改修実施 (屋根・外壁)
33	消防団第2分団詰所	消防団詰所	S	86	R2	2	新	—	—	A	A	A	A	A	100.0	R2建替え
34	消防団第3分団詰所	消防団詰所	S	49	S58	39	新	—	—	A	C	C	C	C	45.1	
35	消防団第4分団詰所	消防団詰所	S	50	S55	42	旧	未	未	B	A	C	C	C	60.2	H29改修実施 (屋根・外壁)
36	消防団第5分団詰所	消防団詰所	S	50	S58	39	新	—	—	B	B	C	C	C	53.0	H29改修実施(床)
37	消防団第6分団詰所	消防団詰所	S	48	S51	46	旧	未	未	B	C	C	C	C	43.0	
38	消防団第7分団詰所	消防団詰所	W	49	S52	45	旧	未	未	B	B	C	C	C	53.0	
39	消防団第8分団詰所	消防団詰所	S	50	S57	40	新	—	—	C	C	C	C	C	40.0	
40	消防団第9分団詰所	消防団詰所	W	49	S59	38	新	—	—	A	B	C	C	C	55.1	R2改修実施(屋根)
41	消防団第10分団詰所	消防団詰所	S	50	S55	42	旧	未	未	C	B	C	C	C	50.0	H27修繕実施(外壁)
42	消防団第12分団詰所	消防団詰所	W	49	S52	45	旧	未	未	B	C	C	C	C	43.0	
43	消防団第14分団詰所	消防団詰所	W	49	S52	45	旧	未	未	C	C	C	C	C	40.0	H27修繕実施(床)
44	消防団第15分団詰所	消防団詰所	S	60	H25	9	新	—	—	A	A	A	A	A	100.0	
45	消防団第16分団詰所	消防団詰所	W	50	S59	38	新	—	—	A	B	C	C	C	55.1	R2修繕実施(屋根)
46	消防団第17分団詰所	消防団詰所	W	48	S50	47	旧	未	未	A	B	C	C	C	55.1	H27修繕実施(屋根)
47	消防団第18分団詰所	消防団詰所	W	49	S53	44	旧	未	未	B	B	C	C	C	53.0	

	基本データ						耐震性能			建物の評価					建物健全度(点)	備考
	施設名	棟名	構造	延床面積(m ²)	建設年	築年数(年)	基準	診断	補強	屋根・屋上	外壁	内部仕上げ	電気設備	機械設備		
48	安全安心ステーション	本館	RC	158	S45	52	旧	済	-	A	A	A	A	100.0	H22大規模改修実施	
49	千代田地区防災備蓄倉庫	倉庫	RC	300	S56	41	新	-	-	A	A	C	C	65.4	H26改修実施	
50	四街道地区防災備蓄倉庫	倉庫	RC	428	S57	40	新	-	-	B	B	C	C	54.8		
51	旭地区防災備蓄倉庫	倉庫	RC	384	S58	39	新	-	-	B	C	C	C	43.4		
52	和良比地区防災備蓄倉庫	倉庫	S	388	H28	6	新	-	-	A	A	A	A	100.0		
53	四街道駅北口第1自転車駐車場	自転車駐車場	S	1,341	S56	41	新	-	-	A	D	C	C	36.0		
54	四街道駅北口第2自転車駐車場	自転車駐車場	S	988	S61	36	新	-	-	B	B	C	C	54.8		
55	四街道駅南口第2自転車駐車場	自転車駐車場	S	1,420	H1	32	新	-	-	B	C	B	B	63.6		
56	四街道駅橋上駅舎自由通路	自由通路	S	828	S56	41	旧	済	-	D	B	C	C	48.5	H22、24改修実施	
		エレベーター	S	20	H28	6	新	-	-	A	A	A	A	100.0		
57	物井駅橋上駅舎自由通路	自由通路	S	456	H10	24	新	-	-	B	B	B	B	75.0		
58	市営霊園	管理棟	RC	246	H8	26	新	-	-	B	A	B	B	82.2		
		納骨棟	RC	210	H23	11	新	-	-	A	A	A	A	100.0		
59	四街道駅前公衆トイレ	公衆便所	RC	32	H5	29	新	-	-	C	C	B	B	62.0		
60	市企業庁舎	本館	RC	1,802	S60	37	新	-	-	A	A	C	C	62.3	H27、29改修実施	
以下は、既に同様の計画を策定済みの施設のデータとなります。																
61	四街道小学校	校舎2	RC	3,560	S43	54	旧	済	済	C	C	B	B	62.0	H8耐震補強・大規模改修実施	
		校舎3	RC	2,156	S48	49	旧	済	済	C	C	C	C	40.0	H17耐震補強実施	
		体育館	S	996	S50	47	旧	済	済	A	A	A	A	100.0	H22耐震補強・大規模改修実施	
		給食室	S	311	S48	49	旧	済	-	C	C	C	C	40.0		
62	大日小学校	校舎	RC	3,877	S50	47	旧	済	済	B	B	B	B	75.0	H14耐震補強・大規模改修実施	
		体育館	S	837	S54	43	旧	済	済	A	A	A	A	100.0	H24耐震補強・大規模改修実施	
63	南小学校	校舎1	RC	990	S52	45	旧	済	-	A	A	B	B	84.3	H20大規模改修実施	
		校舎2	RC	3,576	H21	13	新	-	-	A	A	A	A	100.0		
		体育館	RC	1,483	H21	13	新	-	-	A	A	A	A	100.0		

	基本データ						耐震性能			建物の評価				建物健全度(点)	備考	
	施設名	棟名	構造	延床面積(m ²)	建設年	築年数(年)	基準	診断	補強	屋根・屋上	外壁	内部仕上げ	電気設備			機械設備
64	旭小学校	校舎1	RC	1,866	S47	50	旧	済	済	A	A	A	A	A	100.0	H21耐震補強、H22大規模改修実施
		校舎2	RC	1,599	H23	11	新	—	—	A	A	A	A	A	100.0	
		体育館	S	865	H23	11	新	—	—	A	A	A	A	A	100.0	
65	中央小学校	校舎1	RC	2,703	S44	53	旧	済	済	A	A	B	B	B	84.3	H16耐震補強、H18大規模改修実施
		校舎2	RC	713	S44	53	旧	済	—	A	A	B	B	B	84.3	H18大規模改修実施
		校舎3	RC	2,096	S53	44	旧	済	済	A	A	B	B	B	84.3	H16耐震補強、H19大規模改修実施
		校舎4	RC	1,324	S58	39	新	—	—	A	A	B	B	B	84.3	H19大規模改修実施
		体育館	S	923	S42	55	旧	済	済	A	A	A	A	A	100.0	H22耐震補強・大規模改修実施
		給食室	RC	499	H21	13	新	—	—	A	A	A	A	A	100.0	
66	八木原小学校	校舎1	RC	3,890	S51	46	旧	済	済	C	D	C	C	C	31.4	H17耐震補強実施
		校舎2	RC	2,640	S51	46	旧	済	済	C	C	C	C	C	40.0	H17耐震補強実施
		校舎3	RC	453	S54	43	旧	済	済	C	C	C	C	C	40.0	H17耐震補強実施
		体育館	S	1,021	S51	46	旧	済	済	A	A	A	A	A	100.0	H24耐震補強・大規模改修実施
67	四和小学校	校舎1	RC	1,230	S51	46	旧	済	済	C	B	B	B	B	72.0	H14耐震補強、大規模改修実施
		校舎2	RC	2,618	S51	46	旧	済	済	C	B	B	B	B	72.0	H14耐震補強、大規模改修実施
		体育館	S	824	S53	44	旧	済	済	A	A	A	A	A	100.0	H23耐震補強、大規模改修実施
68	山梨小学校	校舎	RC	3,157	S53	44	旧	済	済	B	B	C	C	C	53.0	H19耐震補強実施
		体育館	S	863	S54	43	旧	済	済	A	A	A	A	A	100.0	H22耐震補強、大規模改修実施
69	みそら小学校	校舎1	RC	2,069	S55	42	旧	済	—	B	C	C	C	C	43.0	
		校舎2	RC	2,104	S55	42	旧	済	—	B	C	C	C	C	43.0	
		体育館	S	934	S55	42	旧	済	済	A	A	A	A	A	100.0	H23耐震補強、大規模改修実施
70	栗山小学校	校舎	RC	3,788	H26	8	新	—	—	A	A	A	A	A	100.0	
		体育館	S	957	S56	41	旧	済	済	A	A	A	A	A	100.0	H24耐震補強、大規模改修実施
71	和良比小学校	校舎1	RC	5,435	H3	31	新	—	—	A	B	B	B	B	77.1	
		校舎2	RC	736	H13	21	新	—	—	B	B	B	B	B	75.0	
		体育館	RC	1,178	H4	30	新	—	—	B	B	B	B	B	75.0	

	基本データ					耐震性能			建物の評価				建物健全度(点)	備考		
	施設名	棟名	構造	延床面積(m ²)	建設年	築年数(年)	基準	診断	補強	屋根・屋上	外壁	内部仕上げ			電気設備	機械設備
72	吉岡小学校	校舎1	RC	2,009	H5	29	新	—	—	B	B	B	B	B	75.0	
		校舎2	RC	2,016	H10	24	新	—	—	B	B	B	B	B	75.0	
		体育館	RC	1,099	H6	28	新	—	—	B	B	B	B	B	75.0	
73	四街道中学校	校舎1	RC	3,580	H11	23	新	—	—	B	B	B	B	B	75.0	
		校舎2	RC	1,667	H11	23	新	—	—	B	B	B	B	B	75.0	
		校舎3	RC	2,702	H11	23	新	—	—	B	B	B	B	B	75.0	
		体育館	RC	2,148	H11	23	新	—	—	B	B	B	B	B	75.0	
74	千代田中学校	校舎1	RC	3,827	S50	47	旧	済	済	A	A	A	A	A	100.0	H16耐震補強、R1大規模改修実施
		校舎2	RC	2,801	S54	43	旧	済	済	C	C	C	C	C	40.0	H16耐震補強実施
		校舎3	RC	128	H12	22	新	—	—	B	B	B	B	B	75.0	
		体育館1	S	873	S50	47	旧	済	済	A	A	A	A	A	100.0	H22耐震補強、大規模改修実施
		体育館2	S	754	S61	36	新	—	—	B	B	C	C	C	53.0	
		格技場	S	253	H28	6	新	—	—	A	A	A	A	A	100.0	
75	旭中学校	校舎1	RC	2,870	S51	46	旧	済	済	C	C	C	C	C	40.0	H16耐震補強実施
		校舎2	RC	536	H12	22	新	—	—	B	B	B	B	B	75.0	
		校舎3	RC	2,520	S56	41	旧	済	済	C	C	C	C	C	40.0	H16耐震補強実施
		体育館	S	1,397	S52	45	旧	済	済	A	A	A	A	A	100.0	H24耐震補強、大規模改修実施
		格技場	S	375	H28	6	新	—	—	A	A	A	A	A	100.0	
76	四街道西中学校	校舎1	RC	5,693	S54	43	旧	済	済	B	B	B	B	B	75.0	H17耐震補強、大規模改修実施
		校舎2	S	190	S60	37	新	—	—	B	B	B	B	B	75.0	H17耐震補強、大規模改修実施
		体育館	S	1,522	S54	43	旧	済	済	A	A	A	A	A	100.0	H23耐震補強、大規模改修
		給食室	RC	378	H13	21	新	—	—	B	B	B	B	B	75.0	
		武道場	S	414	H15	19	新	—	—	A	A	B	B	B	84.3	
		格技場	S	248	H28	6	新	—	—	A	A	A	A	A	100.0	
77	四街道北中学校	校舎1	RC	1,749	S62	35	新	—	—	B	B	C	C	C	53.0	
		校舎2	RC	1,264	S62	35	新	—	—	B	B	C	C	C	53.0	
		校舎3	RC	2,769	S62	35	新	—	—	B	B	C	C	C	53.0	
		体育館	S	1,526	S62	35	新	—	—	B	B	C	C	C	53.0	

	基本データ					耐震性能			建物の評価				建物健全度(点)	備考		
	施設名	棟名	構造	延床面積(m ²)	建設年	築年数(年)	基準	診断	補強	屋根・屋上	外壁	内部仕上げ			電気設備	機械設備
78	改良住宅	A棟	RC	1,395	S40	57	新	—	—	A	A	C	C	C	62.3	H27改修実施
		B棟	RC	1,395	S41	56	新	—	—	A	A	C	C	C	62.3	H25改修実施
		C棟	RC	1,395	S42	55	新	—	—	A	A	C	C	C	62.3	H26改修実施
79	若葉住宅	1～10号	RC	623	S53	44	旧	済	—	A	A	C	C	C	62.3	H24改修実施
		11～20号	RC	623	S54	43	旧	済	—	A	A	C	C	C	62.3	H25改修実施
80	緑ヶ丘住宅	住居棟	RC	1,177	S47	50	旧	済	—	B	B	C	C	C	53.0	S63改修実施
81	緑ヶ丘第2住宅	住居棟	RC	1,566	S57	40	新	—	—	B	B	C	C	C	53.0	H19改修実施
82	緑ヶ丘第3住宅	住居棟	RC	1,525	S58	39	新	—	—	A	A	C	C	C	62.3	H22改修実施
83	萱橋台住宅	A棟	RC	1,290	S59	38	新	—	—	C	B	C	C	C	50.0	H17改修実施
		B棟	RC	824	S59	38	新	—	—	C	B	C	C	C	50.0	H17改修実施
		C棟	RC	1,650	S59	38	新	—	—	C	B	C	C	C	50.0	H17改修実施

表 2-7 建物の総合評価点一覧表

	建物基本情報			評価項目										総合評価(点)
				建物健全度等			改修履歴			管理運営面				
	施設名	建設年	施設分類	建物健全度(点)	(築年数を減点)	延床面積300㎡未満(20点加算)	長寿命化に資する改修を内(30点加算)	直近10年以内に1千万円以上(20点加算)	用途が倉庫類(10点加算)	用途が庁舎・学校(30点減点)	利用者が5万人/年以上(20点減点)	(常駐等なし)30点加算	(有料施設)20点減点	
1	★八木原小学校(校舎1)	S51	小学校	31.4	-46	0	0	0	0	-30	0	0	0	-44.6
2	★四街道小学校(校舎3)	S48	小学校	40.0	-49	0	0	0	0	-30	0	0	0	-39.0
3	★四街道小学校(給食室)	S48	小学校	40.0	-49	0	0	0	0	-30	0	0	0	-39.0
4	★旭中学校(校舎1)	S51	中学校	40.0	-46	0	0	0	0	-30	0	0	0	-36.0
5	★八木原小学校(校舎2)	S51	小学校	40.0	-46	0	0	0	0	-30	0	0	0	-36.0
6	★千代田中学校(校舎2)	S54	中学校	40.0	-43	0	0	0	0	-30	0	0	0	-33.0
7	★八木原小学校(校舎3)	S54	小学校	40.0	-43	0	0	0	0	-30	0	0	0	-33.0
8	★旭中学校(校舎3)	S56	中学校	40.0	-41	0	0	0	0	-30	0	0	0	-31.0
9	★みそら小学校(校舎2)	S55	小学校	43.0	-42	0	0	0	0	-30	0	0	0	-29.0
10	★みそら小学校(校舎1)	S55	小学校	43.0	-42	0	0	0	0	-30	0	0	0	-29.0
11	旭公民館	S58	公民館	31.4	-39	0	0	0	0	0	0	0	-20	-27.6
12	文化センター(大ホール棟)	S55	文化施設	40.0	-42	0	0	20	0	0	-20	0	-20	-22.0
13	★山梨小学校(校舎)	S53	小学校	53.0	-44	0	0	0	0	-30	0	0	0	-21.0
14	★千代田中学校(体育館2)	S61	中学校	53.0	-36	0	0	0	0	-30	0	0	0	-13.0
15	★四街道北中学校(校舎3)	S62	中学校	53.0	-35	0	0	0	0	-30	0	0	0	-12.0
16	★四街道北中学校(校舎1)	S62	中学校	53.0	-35	0	0	0	0	-30	0	0	0	-12.0
17	★四街道北中学校(体育館)	S62	中学校	53.0	-35	0	0	0	0	-30	0	0	0	-12.0
18	★四街道北中学校(校舎2)	S62	中学校	53.0	-35	0	0	0	0	-30	0	0	0	-12.0
19	総合福祉センター(本館)	S61	福祉施設	36.5	-36	0	0	20	0	0	-20	0	0	0.5
20	四街道駅北口第1自転車駐車場	S56	駐車場	36.0	-41	0	0	20	0	0	-20	30	-20	5.0
21	四街道駅橋上駅舎自由通路(自由通路)	S56	自由通路	48.5	-41	0	0	20	0	0	-20	0	0	7.5
22	★四街道小学校(校舎2)	S43	小学校	62.0	-54	0	30	0	0	-30	0	0	0	8.0
23	四街道駅北口第2自転車駐車場	S61	駐車場	54.8	-36	0	0	0	0	0	-20	30	-20	8.8
24	消防署千代田分署	S52	消防署所	55.1	-45	0	0	0	0	0	0	0	0	10.1
25	四街道総合公園野球場(スコアボード)	S60	屋外スポーツ施設	17.9	-37	20	0	0	0	0	0	30	-20	10.9
26	四街道総合公園体育館	H6	屋内スポーツ施設	59.4	-28	0	0	20	0	0	-20	0	-20	11.4
27	四街道総合公園多目的運動場(管理棟・スタンド)	S63	屋外スポーツ施設	37.5	-34	0	0	0	0	0	0	30	-20	13.5
28	保健センター	S60	保健施設	31.4	-37	0	0	20	0	0	0	0	0	14.4
29	★和良比小学校(体育館)	H4	小学校	75.0	-30	0	0	0	0	-30	0	0	0	15.0
30	★吉岡小学校(校舎1)	H5	小学校	75.0	-29	0	0	0	0	-30	0	0	0	16.0

	建物基本情報			評価項目										総合評価(点)
				建物健全度等			改修履歴			管理運営面				
	施設名	建設年	施設分類	建物健全度(点)	築年数係数(築年数を減点)	延床面積(300㎡未満)(20点加算)	長寿命化に資する改修を実施(30点加算)	直近10年以内に1千万円以上の改修を実施(20点加算)	用途が倉庫類(10点加算)	用途が庁舎・学校(30点減算)	利用者が5万人/年以上(20点減算)	常駐等なし(30点加算)	有料施設(20点減算)	
31	★和良比小学校(校舎1)	H3	小学校	77.1	-31	0	0	0	0	-30	0	0	0	16.1
32	★吉岡小学校(体育館)	H6	小学校	75.0	-28	0	0	0	0	-30	0	0	0	17.0
33	四街道公民館	S50	公民館	55.1	-47	0	30	20	0	0	-20	0	-20	18.1
34	南部総合福祉センターわろうべの里	H15	福祉施設	77.1	-19	0	0	0	0	0	-20	0	-20	18.1
35	四街道総合公園野球場(メインスタンド)	S60	屋外スポーツ施設	47.5	-37	0	0	0	0	0	0	30	-20	20.5
36	★吉岡小学校(校舎2)	H10	小学校	75.0	-24	0	0	0	0	-30	0	0	0	21.0
37	文化センター(会館棟)	S57	文化施設	51.1	-40	0	30	20	0	0	-20	0	-20	21.1
38	千代田公民館	S56	公民館	53.0	-41	0	30	0	0	0	0	0	-20	22.0
39	★萱橋台住宅(C棟)	S59	市営住宅	50.0	-38	0	30	0	0	0	0	0	-20	22.0
40	★萱橋台住宅(A棟)	S59	市営住宅	50.0	-38	0	30	0	0	0	0	0	-20	22.0
41	★萱橋台住宅(B棟)	S59	市営住宅	50.0	-38	0	30	0	0	0	0	0	-20	22.0
42	★四街道中学校(校舎1)	H11	中学校	75.0	-23	0	0	0	0	-30	0	0	0	22.0
43	★四街道中学校(校舎3)	H11	中学校	75.0	-23	0	0	0	0	-30	0	0	0	22.0
44	★四街道中学校(体育館)	H11	中学校	75.0	-23	0	0	0	0	-30	0	0	0	22.0
45	★四街道中学校(校舎2)	H11	中学校	75.0	-23	0	0	0	0	-30	0	0	0	22.0
46	★緑ヶ丘第2住宅	S57	市営住宅	53.0	-40	0	30	0	0	0	0	0	-20	23.0
47	★旭中学校(校舎2)	H12	中学校	75.0	-22	0	0	0	0	-30	0	0	0	23.0
48	★千代田中学校(校舎3)	H12	中学校	75.0	-22	0	0	0	0	-30	0	0	0	23.0
49	★和良比小学校(校舎2)	H13	小学校	75.0	-21	0	0	0	0	-30	0	0	0	24.0
50	★四街道西中学校(給食室)	H13	中学校	75.0	-21	0	0	0	0	-30	0	0	0	24.0
51	千代田保育所	S52	保育所	59.4	-45	0	30	0	0	0	0	0	-20	24.4
52	★四和小学校(校舎2)	S51	小学校	72.0	-46	0	30	0	0	-30	0	0	0	26.0
53	★四和小学校(校舎1)	S51	小学校	72.0	-46	0	30	0	0	-30	0	0	0	26.0
54	★大日小学校(校舎)	S50	小学校	75.0	-47	0	30	0	0	-30	0	0	0	28.0
55	鹿放ヶ丘ふれあいセンター	H7	集会施設	75.0	-27	0	0	0	0	0	0	0	-20	28.0
56	★中央小学校(校舎1)	S44	小学校	84.3	-53	0	30	0	0	-30	0	0	0	31.3
57	★中央小学校(校舎2)	S44	小学校	84.3	-53	0	30	0	0	-30	0	0	0	31.3
58	★四街道西中学校(校舎1)	S54	中学校	75.0	-43	0	30	0	0	-30	0	0	0	32.0
59	消防本部・消防署	S47	消防署所	62.3	-50	0	30	20	0	-30	0	0	0	32.3
60	★緑ヶ丘住宅	S47	市営住宅	53.0	-50	0	30	20	0	0	0	0	-20	33.0
61	★改良住宅(A棟)	S40	改良住宅	62.3	-57	0	30	20	0	0	0	0	-20	35.3
62	★四街道西中学校(武道場)	H15	中学校	84.3	-19	0	0	0	0	-30	0	0	0	35.3
63	★改良住宅(B棟)	S41	改良住宅	62.3	-56	0	30	20	0	0	0	0	-20	36.3

	建物基本情報			評価項目									総合評価(点)	
				建物健全度等			改修履歴			管理運営面				
	施設名	建設年	施設分類	建物健全度(点)	築年数係数(築年数を減点)	延床面積(300㎡未満)(20点加算)	長寿命化に資する改修を実施(30点加算)	直近10年以内に1千万円以上の改修を実施(20点加算)	用途が倉庫類(10点加算)	用途が庁舎・学校(30点減算)	利用者が5万人/年以上(20点減算)	常駐等なし(30点加算)		有料施設(20点減算)
64	中央保育所	H14	保育所	77.1	-20	0	0	0	0	0	0	0	-20	37.1
65	★改良住宅(C棟)	S42	改良住宅	62.3	-55	0	30	20	0	0	0	0	-20	37.3
66	★四街道西中学校(校舎2)	S60	中学校	75.0	-37	0	30	0	0	-30	0	0	0	38.0
67	★南小学校(校舎1)	S52	小学校	84.3	-45	0	30	0	0	-30	0	0	0	39.3
68	★中央小学校(校舎3)	S53	小学校	84.3	-44	0	30	0	0	-30	0	0	0	40.3
69	四街道駅南口第2自転車駐車場	H1	駐車場	63.6	-32	0	0	20	0	0	-20	30	-20	41.6
70	旭地区防災備蓄倉庫	S58	その他行政系施設	43.4	-39	0	0	0	10	0	0	30	0	44.4
71	消防団第14分団詰所	S52	消防団分団詰所	40.0	-45	20	0	0	0	0	0	30	0	45.0
72	★中央小学校(校舎4)	S58	小学校	84.3	-39	0	30	0	0	-30	0	0	0	45.3
73	市企業庁舎	S60	庁舎等	62.3	-37	0	30	20	0	-30	0	0	0	45.3
74	消防団第6分団詰所	S51	消防団分団詰所	43.0	-46	20	0	0	0	0	0	30	0	47.0
75	消防団第12分団詰所	S52	消防団分団詰所	43.0	-45	20	0	0	0	0	0	30	0	48.0
76	★若葉住宅(1~10号)	S53	市営住宅	62.3	-44	0	30	20	0	0	0	0	-20	48.3
77	★若葉住宅(11~20号)	S54	市営住宅	62.3	-43	0	30	20	0	0	0	0	-20	49.3
78	消防団第8分団詰所	S57	消防団分団詰所	40.0	-40	20	0	0	0	0	0	30	0	50.0
79	消防団第1分団詰所	S48	消防団分団詰所	50.0	-49	20	0	0	0	0	0	30	0	51.0
80	物井駅橋上駅舎自由通路	H10	自由通路	75.0	-24	0	0	20	0	0	-20	0	0	51.0
81	大日小こどもルーム(さくら)	H10	こどもルーム	75.0	-24	20	0	0	0	0	0	0	-20	51.0
82	吉岡小こどもルーム	H12	こどもルーム	75.0	-22	20	0	0	0	0	0	0	-20	53.0
83	図書館	S58	図書館	62.3	-39	0	30	20	0	0	-20	0	0	53.3
84	★緑ヶ丘第3住宅	S58	市営住宅	62.3	-39	0	30	20	0	0	0	0	-20	53.3
85	四街道小こどもルーム(そら・うみ)	H13	こどもルーム	75.0	-21	20	0	0	0	0	0	0	-20	54.0
86	四街道地区防災備蓄倉庫	S57	その他行政系施設	54.8	-40	0	0	0	10	0	0	30	0	54.8
87	四和小こどもルーム(ひかり)	H14	こどもルーム	75.0	-20	20	0	0	0	0	0	0	-20	55.0
88	消防団第3分団詰所	S58	消防団分団詰所	45.1	-39	20	0	0	0	0	0	30	0	56.1
89	市営霊園(管理棟)	H8	霊園	82.2	-26	20	0	0	0	0	0	0	-20	56.2
90	★南小学校(校舎2)	H21	小学校	100.0	-13	0	0	0	0	-30	0	0	0	57.0
91	★南小学校(体育館)	H21	小学校	100.0	-13	0	0	0	0	-30	0	0	0	57.0
92	★中央小学校(給食室)	H21	小学校	100.0	-13	0	0	0	0	-30	0	0	0	57.0
93	消防団第7分団詰所	S52	消防団分団詰所	53.0	-45	20	0	0	0	0	0	30	0	58.0
94	消防団第10分団詰所	S55	消防団分団詰所	50.0	-42	20	0	0	0	0	0	30	0	58.0
95	消防団第17分団詰所	S50	消防団分団詰所	55.1	-47	20	0	0	0	0	0	30	0	58.1
96	消防団第18分団詰所	S53	消防団分団詰所	53.0	-44	20	0	0	0	0	0	30	0	59.0

	建物基本情報			評価項目									総合評価(点)	
				建物健全度等			改修履歴			管理運営面				
	施設名	建設年	施設分類	建物健全度(点)	築年数係数(築年数を減点)	延床面積(300㎡未満)(20点加算)	長寿命化に資する改修を実施した(30点加算)	直近10年以内に1千万円以上の改修を実施した(20点加算)	用途が倉庫類(10点加算)	用途が庁舎・学校(30点減算)	利用者が5万人/年以上(20点減算)	常駐等なし(30点加算)		有料施設(20点減算)
97	和良比小こどもルーム(にじ・ほし)	H13	こどもルーム	82.2	-21	20	0	0	0	0	0	0	-20	61.2
98	四街道駅前公衆トイレ	H5	その他	62.0	-29	20	0	0	0	0	-20	30	0	63.0
99	八木原小こどもルーム	H15	こどもルーム	82.2	-19	20	0	0	0	0	0	0	-20	63.2
100	消防団第5分団詰所	S58	消防団分団詰所	53.0	-39	20	0	0	0	0	0	30	0	64.0
101	消防団第9分団詰所	S56	消防団分団詰所	55.1	-41	20	0	0	0	0	0	30	0	64.1
102	★中央小学校(体育館)	S42	小学校	100.0	-55	0	30	20	0	-30	0	0	0	65.0
103	栗山小こどもルーム	H16	こどもルーム	84.3	-18	20	0	0	0	0	0	0	-20	66.3
104	消防団第16分団詰所	S59	消防団分団詰所	55.1	-38	20	0	0	0	0	0	30	0	67.1
105	消防団第4分団詰所	S55	消防団分団詰所	60.2	-42	20	0	0	0	0	0	30	0	68.2
106	★旭小学校(校舎1)	S47	小学校	100.0	-50	0	30	20	0	-30	0	0	0	70.0
107	山梨小こどもルーム	H20	こどもルーム	84.3	-14	20	0	0	0	0	0	0	-20	70.3
108	消防署旭分署	S56	消防署	62.3	-41	0	30	20	0	0	0	0	0	71.3
109	★千代田中学校(校舎1)	S50	中学校	100.0	-47	0	30	20	0	-30	0	0	0	73.0
110	★四街道小学校(体育館)	S50	小学校	100.0	-47	0	30	20	0	-30	0	0	0	73.0
111	★千代田中学校(体育館1)	S50	中学校	100.0	-47	0	30	20	0	-30	0	0	0	73.0
112	★八木原小学校(体育館)	S51	小学校	100.0	-46	0	30	20	0	-30	0	0	0	74.0
113	★旭中学校(体育館)	S52	中学校	100.0	-45	0	30	20	0	-30	0	0	0	75.0
114	★四和小学校(体育館)	S53	小学校	100.0	-44	0	30	20	0	-30	0	0	0	76.0
115	★四街道西中学校(体育館)	S54	中学校	100.0	-43	0	30	20	0	-30	0	0	0	77.0
116	★山梨小学校(体育館)	S54	小学校	100.0	-43	0	30	20	0	-30	0	0	0	77.0
117	★大日小学校(体育館)	S54	小学校	100.0	-43	0	30	20	0	-30	0	0	0	77.0
118	★みそら小学校(体育館)	S55	小学校	100.0	-42	0	30	20	0	-30	0	0	0	78.0
119	★栗山小学校(体育館)	S56	小学校	100.0	-41	0	30	20	0	-30	0	0	0	79.0
120	福祉作業所	S62	障害福祉施設	69.6	-35	0	30	20	0	0	0	0	0	84.6
121	中央小こどもルーム	H21	こどもルーム	100.0	-13	20	0	0	0	0	0	0	-20	87.0
122	★旭小学校(校舎2)	H23	小学校	100.0	-11	0	30	0	0	-30	0	0	0	89.0
123	★旭小学校(体育館)	H23	小学校	100.0	-11	0	30	0	0	-30	0	0	0	89.0
124	★栗山小学校(校舎)	H26	小学校	100.0	-8	0	30	0	0	-30	0	0	0	92.0
125	四街道中央公園屋根付多目的運動場	H2	屋外スポーツ施設	75.0	-32	0	0	20	0	0	0	30	0	93.0
126	★旭中学校(格技場)	H28	中学校	100.0	-6	0	30	0	0	-30	0	0	0	94.0
127	★千代田中学校(格技場)	H28	中学校	100.0	-6	0	30	0	0	-30	0	0	0	94.0
128	★四街道西中学校(格技場)	H28	中学校	100.0	-6	0	30	0	0	-30	0	0	0	94.0
129	千代田地区防災備蓄倉庫	S56	その他行政系施設	65.4	-41	0	30	20	10	0	0	30	0	114.4

	建物基本情報			評価項目									総合評価(点)	
				建物健全度等			改修履歴			管理運営面				
	施設名	建設年	施設分類	建物健全度(点)	築年数係数(築年数を減点)	延床面積300㎡未満(20点加算)	長寿命化に資する改修を完了したは、築10年以内(30点加算)	直近10年以内に1千万円以上の改修を実施(20点加算)	用途が倉庫類(10点加算)	用途が庁舎・学校(30点減点)	利用者が5万人/年以上(20点減点)	常駐等なし(30点加算)		有料施設(20点減点)
130	安全安心ステーション	S45	その他行政系施設	100.0	-52	20	30	20	0	0	0	0	0	118.0
131	みそら小こどもルーム	H26	こどもルーム	100.0	-8	20	30	0	0	0	0	0	-20	122.0
132	四街道駅橋上駅舎自由通路(エレベーター)	H27	自由通路	100.0	-7	20	30	0	0	0	-20	0	0	123.0
133	南小こどもルーム(ゆり・もも)	H29	こどもルーム	100.0	-5	20	30	0	0	0	0	0	-20	125.0
134	四和小こどもルーム(のぞみ)	H29	こどもルーム	100.0	-5	20	30	0	0	0	0	0	-20	125.0
135	大日小こどもルーム(すみれ)	H30	こどもルーム	100.0	-4	20	30	0	0	0	0	0	-20	126.0
136	和良比小こどもルーム(つき)	H30	こどもルーム	100.0	-4	20	30	0	0	0	0	0	-20	126.0
137	団本部(女性消防団員)	H22	消防団分団詰所	100.0	-12	20	0	0	0	0	0	30	0	138.0
138	市営霊園(納骨棟)	H23	霊園	100.0	-11	20	30	0	0	0	0	30	-20	149.0
139	和良比地区防災備蓄倉庫	H28	その他行政系施設	100.0	-6	0	30	0	10	0	0	30	0	164.0
140	消防団第15分団詰所	H25	消防団分団詰所	100.0	-9	20	30	0	0	0	0	30	0	171.0
141	消防団第2分団詰所	R2	消防団分団詰所	100.0	-2	20	30	0	0	0	0	30	0	178.0

※ 本計画の対象施設のほか、既に同様の計画を策定済みの施設(小中学校、公営住宅)も含んだ一覧表となります。(施設名の前に★がある施設=計画を策定済みの施設(小中学校、公営住宅))

3 改修等費用の算出と平準化

(1) 改修等の実施時期と費用

本計画の対象施設のほか、策定済みの施設（小中学校、公営住宅）及び策定予定の施設（都市公園等）も含めた、計画期間内の改修等費用の総額は、約113億円（市庁舎、ごみ処理施設を除く。）で、令和6年度から令和8年度にかけ、改修等の実施時期が集中しています。

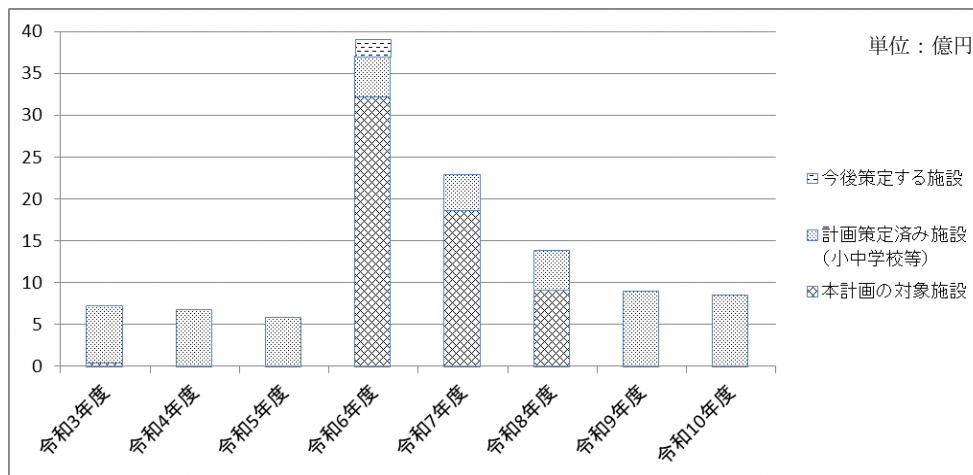


図3-1 改修等実施時期と改修等費用（平準化前）

(2) 改修等の実施時期と費用の平準化

上記（図3-1）の改修等の実施時期が集中している箇所については、建物の総合評価点一覧（表2-7）における優先順位の高い施設から順次、改修等を行うこととし、また、改修等の実施時期を分散させ、財政負担の平準化※を図ることにより、計画期間内の改修等費用の総額は約75億円となります。

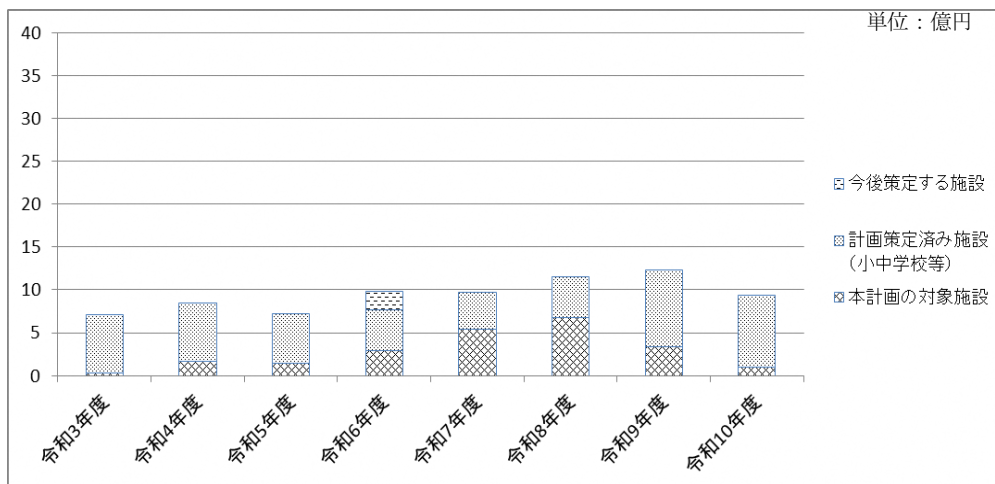


図3-2 改修等実施時期と改修等費用費用（平準化後）

※平準化の考え方・・・令和3年度から次期総合計画（令和6～15年度）の終期までの期間（13年間）での、改修等費用の年間平均額（約12億円/年）を目安に平準化を図ります。また、平準化することにより、本計画期間内に改修等が実施できない施設は、令和11年度以降に実施していくものとします。

4 施設分類ごとの改修等の計画

(1) 計画の構成について

本計画は、施設分類ごとに作成し、その構成は下記に示すとおりです。

①対象施設

施設名称・所在地などの基本的な事項を記載しています。

②計画期間

計画期間を記載しています。

③施設の状態等と総合評価

建物の基本情報や現状の評価等を記載しています。

a. 「棟名」は、「四街道市公共施設カルテ」※に記載の名称とします。

※「四街道市公共施設カルテ」とは、市ホームページで公表している施設ごとの収支状況や利用状況等を取りまとめたものです。

b. 「築年数」は、建設年から令和3年度までの年数とします。

c. 「耐震性能」のうち「基準」は、旧耐震基準のものは「旧」、新耐震基準のものは「新」とします。

d. 「耐震性能」のうち「診断」、「補強」の項目で、必要のない場合は「－」とします。

④対策内容と実施時期及び対策費用

施設の改修等を実施する年度と費用を記載しています。

a. 改修等の費用が2億円を超える場合は改修年を2年間、5億円を超える場合は3年間とし、改修等費用は均等割りとします。

b. 改修等の積み残しがある場合で、改修サイクル上は中規模改修であっても、築後30年以上経過している場合は、大規模改修もしくは中規模改修+ α の改修手法で実施します。

c. 行政系施設のうち、防災備蓄倉庫の単価は、用途の性質上（市民等の利用がなく、常駐もない。）、施設類型の単価で最も安価な単価と同様とします。

d. 施設の劣化状況に応じ、優先順位よりも改修等費用の平準化を優先し、実施年を前後させる場合があります。

e. 緊急の改修等が必要となった場合は、計画を前倒しで実施する場合があります。

f. 隣接した施設で、改修等の実施年が異なる場合、同時に実施することで改修等の効率化や財政的なメリット等が見込めるときは、優先順位に関わらず、同時期に実施することとします。

g. 計画に示す改修等の実施に遅れが生じた場合は、遅れて改修等を実施した年を基準に、以降の改修スケジュールをスライドするものとします。ただし、改修から更新までの期間が20年未満となる場合は、改修内容や更なる長寿命化などの検討を行います。

施設分類ごとの改修等の計画

施設類型 市民文化系施設

施設分類 文化施設

①対象施設

施設名	所在地	所管課	施設の種別
文化センター	大日396	管財課	機能向上型

②計画期間

令和3年度～令和10年度

③施設の状態等と総合評価

施設名	棟名	構造	延床面積 (㎡)	建設年	築年数	建物の現況									総合評価 (点)
						耐震基準	耐震診断	耐震補強	屋根・屋上	外壁	内部仕上げ	電気設備	機械設備	健全度 (点)	
文化センター	大ホール棟	RC	6,218	S55	42	旧	済	済	C	C	C	C	C	40.0	-22.0
	会館棟	RC	3,685	S57	40	旧	済	済	A	A	D	C	C	51.1	21.1

④対策内容と実施時期及び対策費用

文化センター（大ホール棟）

単位：百万円

改修等スケジュール										
年	R3	R4	R5	R6	R7	R8	R9	R10		
内容	小	小	—	—	—	—	—	—		
費用	5.5	5.3	—	—	—	—	—	—		
年	R11	R12	R13	R14	R15	R16	R17	R18	R19	R20
内容	この期間内に大規模改修を実施									

改修等スケジュール										
年	R3	R4	R5	R6	R7	R8	R9	R10		
内容	小	小	—	—	小	—	—	—		
費用	4.8	0.2	—	—	149.3	—	—	—		
年	R11	R12	R13	R14	R15	R16	R17	R18	R19	R20
内容	—									

※ 年＝改修等の実施年度

※ 内容＝改修等の内容（中＝中規模改修、中 α ＝中規模改修+ α 、大＝大規模改修、小＝小規模改修
更＝更新[建替え]）

※ 部分は、計画期間外ですが、想定される実施時期および対策内容を記載しています。

※ 大ホール棟は、改修の優先度は高いが、直近10年間で、改修に1億円以上投資している施設のため、大規模改修の時期を5年以上先延ばしします。

計画期間内の改修等費用計 （文化施設）	165.1 百万円
------------------------	-----------

施設類型 市民文化系施設

施設分類 公民館

①対象施設

施設名	所在地	所管課	施設の種別
四街道公民館	四街道1532-17	社会教育課	機能維持型
千代田公民館	もねの里3-20-30		機能維持型
旭公民館	和田54-10		機能維持型

②計画期間

令和3年度～令和10年度

③施設の状態等と総合評価

施設名	棟名	構造	延床面積 (㎡)	建設年	築年数	建物の現況										総合評価 (点)
						耐震基準	耐震診断	耐震補強	屋根・屋上	外壁	内部仕上げ	電気設備	機械設備	健全度 (点)		
四街道公民館	本館	RC	1,112	S50	47	旧	済	済	A	B	C	C	C	55.1	18.1	
千代田公民館	本館	RC	1,324	S58	39	旧	済	—	B	B	C	C	C	53.0	22.0	
旭公民館	本館	RC	1,572	S58	39	新	—	—	C	D	C	C	C	31.4	-27.6	

④対策内容と実施時期及び対策費用

四街道公民館（本館）

単位：百万円

改修等スケジュール										
年	R3	R4	R5	R6	R7	R8	R9	R10		
内容	—	小	—	—	—	—	—	—		
費用	—	2.1	—	—	—	—	—	—		
年	R11	R12	R13	R14	R15	R16	R17	R18	R19	R20
内容	この期間内に中規模改修+αを実施									

改修等スケジュール										
年	R3	R4	R5	R6	R7	R8	R9	R10		
内容	—	小	—	—	—	—	—	—		
費用	—	15.7	—	—	—	—	—	—		
年	R11	R12	R13	R14	R15	R16	R17	R18	R19	R20
内容	この期間内に中規模改修+ α を実施									

改修等スケジュール										
年	R3	R4	R5	R6	R7	R8	R9	R10		
内容	—	中 α		—	—	—	—	—		
費用	—	220.0		—	—	—	—	—		
年	R11	R12	R13	R14	R15	R16	R17	R18	R19	R20
内容	—									

※ 年＝改修等の実施年度

※ 内容＝改修等の内容（中＝中規模改修、中 α ＝中規模改修+ α 、大＝大規模改修、小＝小規模改修
更＝更新[建替え]）

※ 部分は、計画期間外ですが、想定される実施時期および対策内容を記載しています。

計画期間内の改修等費用計 （公民館）	237.8 百万円
-----------------------	-----------

施設類型 市民文化系施設

施設分類 集会施設

①対象施設

施設名	所在地	所管課	施設の種別
鹿放ヶ丘ふれあいセンター	鹿放ヶ丘284-12	自治振興課	機能維持型

②計画期間

令和3年度～令和10年度

③施設の状態等と総合評価

施設名	棟名	構造	延床面積 (㎡)	建設年	築年数	建物の現況										総合評価 (点)
						耐震基準	耐震診断	耐震補強	屋根・屋上	外壁	内部仕上げ	電気設備	機械設備	健全度 (点)		
鹿放ヶ丘 ふれあいセンター	本館	RC	1,064	H7	27	新	—	—	B	B	B	B	B	B	75.0	28.0

④対策内容と実施時期及び対策費用

鹿放ヶ丘ふれあいセンター（本館）

単位：百万円

改修等スケジュール										
年	R3	R4	R5	R6	R7	R8	R9	R10		
内容	—	—	—	—	—	—	—	—		
費用	—	—	—	—	—	—	—	—		
年	R11	R12	R13	R14	R15	R16	R17	R18	R19	R20
内容	この期間内に中規模改修を実施									

※ 年＝改修等の実施年度

※ 内容＝改修等の内容（中＝中規模改修、中 α ＝中規模改修+ α 、大＝大規模改修、小＝小規模改修
更＝更新[建替え]）

※ 部分は、計画期間外ですが、想定される実施時期および対策内容を記載しています。

計画期間内の改修等費用計 (集会施設)	0.0 百万円
------------------------	---------

施設類型 社会教育系施設

施設分類 図書館

①対象施設

施設名	所在地	所管課	施設の種別
図書館	大日396	図書館	機能維持型

②計画期間

令和3年度～令和10年度

③施設の状態等と総合評価

施設名	棟名	構造	延床面積 (㎡)	建設年	築年数	建物の現況										総合評価 (点)
						耐震基準	耐震診断	耐震補強	屋根・屋上	外壁	内部仕上げ	電気設備	機械設備	健全度 (点)		
図書館	図書館	RC	1,822	S58	39	新	—	—	A	A	C	C	C	62.3	53.3	

④対策内容と実施時期及び対策費用

図書館（本館）

単位：百万円

改修等スケジュール										
年	R3	R4	R5	R6	R7	R8	R9	R10		
内容	—	—	—	—	—	—	—	—		
費用	—	—	—	—	—	—	—	—		
年	R11	R12	R13	R14	R15	R16	R17	R18	R19	R20
内容	—									

※ 年＝改修等の実施年度

※ 内容＝改修等の内容（中＝中規模改修、中 α ＝中規模改修+ α 、大＝大規模改修、小＝小規模改修
更＝更新[建替え]）

※ 部分は、計画期間外ですが、想定される実施時期および対策内容を記載しています。

計画期間内の改修等費用計 (図書館)	0.0 百万円
-----------------------	---------

施設類型 スポーツ系施設

施設分類 屋内スポーツ施設

①対象施設

施設名	所在地	所管課	施設の種別
四街道総合公園体育館	和田161	スポーツ 青少年課	機能向上型

②計画期間

令和3年度～令和10年度

③施設の状態等と総合評価

施設名	棟名	構造	延床面積 (㎡)	建設年	築年数	建物の現況										総合評価 (点)
						耐震基準	耐震診断	耐震補強	屋根・屋上	外壁	内部仕上げ	電気設備	機械設備	健全度 (点)		
四街道総合公園体育館	本館	RC	9,028	H6	28	新	—	—	D	C	B	B	B	59.4	11.4	

四街道総合公園体育館（本館）

単位：百万円

改修等スケジュール										
年	R3	R4	R5	R6	R7	R8	R9	R10		
内容	—	小	—	中			—	—		
費用	—	61.5	—	650.0			—	—		
年	R11	R12	R13	R14	R15	R16	R17	R18	R19	R20
内容	—									

※ 年＝改修等の実施年度

※ 内容＝改修等の内容（中＝中規模改修、中 α ＝中規模改修+ α 、大＝大規模改修、小＝小規模改修
更＝更新[建替え]）

※ 部分は、計画期間外ですが、想定される実施時期および対策内容を記載しています。

計画期間内の改修等費用計 (屋内スポーツ施設)	711.5 百万円
----------------------------	-----------

施設類型 スポーツ系施設

施設分類 屋外スポーツ施設

①対象施設

施設名	所在地	所管課	施設の種別
四街道総合公園野球場 メインスタンド他	和田161	スポーツ 青少年課	機能維持型
四街道総合公園多目的運動場 管理棟・スタンド			機能維持型
四街道中央公園 屋根付多目的運動場	鹿渡無番地	社会福祉課	機能維持型

②計画期間

令和3年度～令和10年度

③施設の状態等と総合評価

施設名	棟名	構造	延床面積 (㎡)	建設年	築年数	建物の現況										総合評価 (点)
						耐震基準	耐震診断	耐震補強	屋根・屋上	外壁	内部仕上げ	電気設備	機械設備	健全度 (点)		
四街道総合公園 野球場 メインスタンド他	メインスタンド	RC	1,871	S60	37	新	-	-	D	B	C	C	C	47.5	20.5	
	スコアボード	S	64	S60	37	新	-	-	D	D	-	C	-	17.9	10.9	
四街道総合公園 多目的運動場 管理棟・スタンド	管理棟・ スタンド	RC	1,081	S63	34	新	-	-	D	C	C	C	C	37.5	13.5	
四街道中央公園 屋根付多目的運動場	屋根付多 目的運動 場	S	1,040	H2	32	新	-	-	B	B	-	-	-	75.0	93.0	

④対策内容と実施時期及び対策費用

四街道総合公園野球場（メインスタンド）

単位：百万円

改修等スケジュール										
年	R3	R4	R5	R6	R7	R8	R9	R10		
内容	-	-	-	-	-	-	-	-		
費用	-	-	-	-	-	-	-	-		
年	R11	R12	R13	R14	R15	R16	R17	R18	R19	R20
内容	この期間内に中規模改修+αを実施									

改修等スケジュール										
年	R3	R4	R5	R6	R7	R8	R9	R10		
内容	—	—	—	—	中 α	—	—	—		
費用	—	—	—	—	8.1	—	—	—		
年	R11	R12	R13	R14	R15	R16	R17	R18	R19	R20
内容	—									

改修等スケジュール										
年	R3	R4	R5	R6	R7	R8	R9	R10		
内容	—	—	—	—	—	—	—	—		
費用	—	—	—	—	—	—	—	—		
年	R11	R12	R13	R14	R15	R16	R17	R18	R19	R20
内容	この期間内に中規模改修+ α を実施									

改修等スケジュール										
年	R3	R4	R5	R6	R7	R8	R9	R10		
内容	—	—	—	—	—	—	—	—		
費用	—	—	—	—	—	—	—	—		
年	R11	R12	R13	R14	R15	R16	R17	R18	R19	R20
内容	この期間内に中規模改修+ α を実施									

※ 年＝改修等の実施年度

※ 内容＝改修等の内容（中＝中規模改修、中 α ＝中規模改修+ α 、大＝大規模改修、小＝小規模改修
更＝更新[建替え]）

※ 部分は、計画期間外ですが、想定される実施時期および対策内容を記載しています。

計画期間内の改修等費用計 （屋外スポーツ施設）	8.1 百万円
----------------------------	---------

施設類型 子育て支援施設

施設分類 保育所

①対象施設

施設名	所在地	所管課	施設の種別
中央保育所	鹿渡895-33	保育課	機能維持型
千代田保育所	千代田5-30		機能維持型

②計画期間

令和3年度～令和10年度

③施設の状態等と総合評価

施設名	棟名	構造	延床面積 (㎡)	建設年	築年数	建物の現況										総合評価 (点)
						耐震基準	耐震診断	耐震補強	屋根・屋上	外壁	内部仕上げ	電気設備	機械設備	健全度 (点)		
中央保育所	保育所	RC	1,491	H14	20	新	—	—	A	B	B	B	B	77.1	37.1	
千代田保育所	保育所	RC	1,103	S52	45	旧	済	—	D	C	B	B	B	59.4	24.4	

④対策内容と実施時期及び対策費用

中央保育所（保育所）

単位：百万円

改修等スケジュール										
年	R3	R4	R5	R6	R7	R8	R9	R10		
内容	小	—	—	—	—	—	—	—		
費用	3.8	—	—	—	—	—	—	—		
年	R11	R12	R13	R14	R15	R16	R17	R18	R19	R20
内容	この期間内に中規模改修を実施									

改修等スケジュール										
年	R3	R4	R5	R6	R7	R8	R9	R10		
内容	小	—	—	—	—	—	—	—		
費用	8.8	—	—	—	—	—	—	—		
年	R11	R12	R13	R14	R15	R16	R17	R18	R19	R20
内容	この期間内に中規模改修+ α を実施									

※ 年＝改修等の実施年度

※ 内容＝改修等の内容（中＝中規模改修、中 α ＝中規模改修+ α 、大＝大規模改修、小＝小規模改修
更＝更新[建替え]）

※ 部分は、計画期間外ですが、想定される実施時期および対策内容を記載しています。

計画期間内の改修等費用計 （保育所）	12.6 百万円
-----------------------	----------

施設類型 子育て支援施設

施設分類 こどもルーム

①対象施設

施設名	所在地	所管課	施設の種別
四街道小こどもルーム	四街道1557	保育課	機能維持型
中央小こどもルーム	鹿渡917		機能維持型
大日小こどもルーム	大日978		機能維持型
八木原小こどもルーム	千代田5-4		機能維持型
四和小こどもルーム	和良比228		機能維持型
吉岡小こどもルーム	鷹の台3-2		機能維持型
和良比小こどもルーム	美しが丘3-12		機能維持型
栗山小こどもルーム	つくし座3-1-8		機能維持型
山梨小こどもルーム	旭ヶ丘1-9-12		機能維持型
南小こどもルーム	物井1536		機能維持型
みそら小こどもルーム	みそら2-13		機能維持型

②計画期間

令和3年度～令和10年度

③施設の状態等と総合評価

施設名	棟名	構造	延床面積 (㎡)	建設年	築年数	建物の現況										総合評価 (点)
						耐震基準	耐震診断	耐震補強	屋根・屋上	外壁	内部仕上げ	電気設備	機械設備	健全度 (点)		
四街道小こどもルーム	そら・うみ ルーム	S	199	H13	21	新	—	—	B	B	B	B	B	75.0	54.0	
中央小こどもルーム	あおば・わかば ルーム	S	196	H21	13	新	—	—	A	A	A	A	A	100.0	87.0	
大日小こどもルーム	さくら ルーム	S	85	H10	24	新	—	—	B	B	B	B	B	75.0	51.0	
	すみれ ルーム	S	134	H30	4	新	—	—	A	A	A	A	A	100.0	126.0	
八木原小こどもルーム	こども ルーム	S	91	H15	19	新	—	—	B	A	B	B	B	82.2	51.0	

四和小こどもルーム	ひかり ルーム	S	98	H14	20	新	—	—	B	B	B	B	B	75.0	55.0
	のぞみ ルーム	S	118	H29	5	新	—	—	A	A	A	A	A	100.0	125.0
吉岡小こどもルーム	こども ルーム	S	85	H12	22	新	—	—	B	B	B	B	B	75.0	53.0
和良比小こどもルーム	にじ・ ほし ルーム	S	158	H13	21	新	—	—	B	A	B	B	B	82.2	61.2
	つき ルーム	S	119	H30	4	新	—	—	A	A	A	A	A	100.0	126.0
栗山小こどもルーム	こども ルーム	S	105	H16	18	新	—	—	A	A	B	B	B	84.3	66.3
山梨小こどもルーム	こども ルーム	S	107	H20	14	新	—	—	A	A	B	B	B	84.3	70.3
南小こどもルーム	ゆり・ もも ルーム	W	218	H29	5	新	—	—	A	A	A	A	A	100.0	125.0
みそら小こどもルーム	こども ルーム	S	92	H26	8	新	—	—	A	A	A	A	A	100.0	122.0

④対策内容と実施時期及び対策費用

四街道小こどもルーム（そら・うみルーム）

単位：百万円

改修等スケジュール										
年	R3	R4	R5	R6	R7	R8	R9	R10		
内容	—	—	—	—	—	—	—	—		
費用	—	—	—	—	—	—	—	—		
年	R11	R12	R13	R14	R15	R16	R17	R18	R19	R20
内容	この期間内に中規模改修を実施									

中央小こどもルーム（あおば・わかばルーム）

単位：百万円

改修等スケジュール										
年	R3	R4	R5	R6	R7	R8	R9	R10		
内容	—	—	—	—	—	—	—	—		
費用	—	—	—	—	—	—	—	—		
年	R11	R12	R13	R14	R15	R16	R17	R18	R19	R20
内容	この期間内に中規模改修を実施									

大日小こどもルーム（さくらルーム）

単位：百万円

改修等スケジュール										
年	R3	R4	R5	R6	R7	R8	R9	R10		
内容	—	—	—	—	—	—	—	—		
費用	—	—	—	—	—	—	—	—		
年	R11	R12	R13	R14	R15	R16	R17	R18	R19	R20
内容	この期間内に中規模改修を実施									

大日小こどもルーム（すみれルーム）

単位：百万円

改修等スケジュール										
年	R3	R4	R5	R6	R7	R8	R9	R10		
内容	—	—	—	—	—	—	—	—		
費用	—	—	—	—	—	—	—	—		
年	R11	R12	R13	R14	R15	R16	R17	R18	R19	R20
内容	この期間内に中規模改修を実施									

八木原小こどもルーム（こどもルーム）

単位：百万円

改修等スケジュール										
年	R3	R4	R5	R6	R7	R8	R9	R10		
内容	—	—	—	—	—	—	—	—		
費用	—	—	—	—	—	—	—	—		
年	R11	R12	R13	R14	R15	R16	R17	R18	R19	R20
内容	この期間内に中規模改修を実施									

四和小こどもルーム（ひかりルーム）

単位：百万円

改修等スケジュール										
年	R3	R4	R5	R6	R7	R8	R9	R10		
内容	—	—	—	—	—	—	—	—		
費用	—	—	—	—	—	—	—	—		
年	R11	R12	R13	R14	R15	R16	R17	R18	R19	R20
内容	この期間内に中規模改修を実施									

四和小こどもルーム（のぞみルーム）

単位：百万円

改修等スケジュール										
年	R3	R4	R5	R6	R7	R8	R9	R10		
内容	—	—	—	—	—	—	—	—		
費用	—	—	—	—	—	—	—	—		
年	R11	R12	R13	R14	R15	R16	R17	R18	R19	R20
内容	この期間内に中規模改修を実施									

吉岡小こどもルーム（こどもルーム）

単位：百万円

改修等スケジュール										
年	R3	R4	R5	R6	R7	R8	R9	R10		
内容	—	—	—	—	—	—	—	—		
費用	—	—	—	—	—	—	—	—		
年	R11	R12	R13	R14	R15	R16	R17	R18	R19	R20
内容	この期間内に中規模改修を実施									

和良比小こどもルーム（にじ・ほしルーム）

単位：百万円

改修等スケジュール										
年	R3	R4	R5	R6	R7	R8	R9	R10		
内容	—	—	—	—	—	—	—	—		
費用	—	—	—	—	—	—	—	—		
年	R11	R12	R13	R14	R15	R16	R17	R18	R19	R20
内容	この期間内に中規模改修を実施									

和良比小こどもルーム（つきルーム）

単位：百万円

改修等スケジュール										
年	R3	R4	R5	R6	R7	R8	R9	R10		
内容	—	—	—	—	—	—	—	—		
費用	—	—	—	—	—	—	—	—		
年	R11	R12	R13	R14	R15	R16	R17	R18	R19	R20
内容	この期間内に中規模改修を実施									

栗山小こどもルーム（こどもルーム）

単位：百万円

改修等スケジュール										
年	R3	R4	R5	R6	R7	R8	R9	R10		
内容	—	—	—	—	—	—	—	—		
費用	—	—	—	—	—	—	—	—		
年	R11	R12	R13	R14	R15	R16	R17	R18	R19	R20
内容	この期間内に中規模改修を実施									

山梨小こどもルーム（こどもルーム）

単位：百万円

改修等スケジュール										
年	R3	R4	R5	R6	R7	R8	R9	R10		
内容	—	—	—	—	—	—	—	—		
費用	—	—	—	—	—	—	—	—		
年	R11	R12	R13	R14	R15	R16	R17	R18	R19	R20
内容	この期間内に中規模改修を実施									

南小こどもルーム（ゆり・ももルーム）

単位：百万円

改修等スケジュール										
年	R3	R4	R5	R6	R7	R8	R9	R10		
内容	—	—	—	—	—	—	—	—		
費用	—	—	—	—	—	—	—	—		
年	R11	R12	R13	R14	R15	R16	R17	R18	R19	R20
内容	この期間内に中規模改修を実施									

みそら小こどもルーム（こどもルーム）

単位：百万円

改修等スケジュール										
年	R3	R4	R5	R6	R7	R8	R9	R10		
内容	—	—	—	—	—	—	—	—		
費用	—	—	—	—	—	—	—	—		
年	R11	R12	R13	R14	R15	R16	R17	R18	R19	R20
内容	この期間内に中規模改修を実施									

- ※ 年＝改修等の実施年度
- ※ 内容＝改修等の内容（中＝中規模改修、中 α ＝中規模改修+ α 、大＝大規模改修、小＝小規模改修
更＝更新[建替え]）
- ※

--

 部分は、計画期間外ですが、想定される実施時期および対策内容を記載しています。

計画期間内の改修等費用計 (こどもルーム)	0.0 百万円
--------------------------	---------

施設類型 保健・福祉系施設

施設分類 保健施設

①対象施設

施設名	所在地	所管課	施設の種別
保健センター	鹿渡無番地	健康増進課	機能維持型

②計画期間

令和3年度～令和10年度

③施設の状態等と総合評価

施設名	棟名	構造	延床面積 (㎡)	建設年	築年数	建物の現況										総合評価 (点)
						耐震基準	耐震診断	耐震補強	屋根・屋上	外壁	内部仕上げ	電気設備	機械設備	健全度 (点)		
保健センター	本館	RC	2,835	S60	37	新	—	—	C	D	C	C	C	31.4	14.4	

④対策内容と実施時期及び対策費用

保健センター（本館）

単位：百万円

改修等スケジュール										
年	R3	R4	R5	R6	R7	R8	R9	R10		
内容	—	—	—	—	—	中 α		—		
費用	—	—	—	—	—	357.2		—		
年	R11	R12	R13	R14	R15	R16	R17	R18	R19	R20
内容	—									

※ 年＝改修等の実施年度

※ 内容＝改修等の内容（中＝中規模改修、中 α ＝中規模改修+ α 、大＝大規模改修、小＝小規模改修
更＝更新[建替え]）

※ 部分は、計画期間外ですが、想定される実施時期および対策内容を記載しています。

※隣接する「総合福祉センター」と改修を同時期に行うため、優先順位を繰り上げています。

計画期間内の改修等費用計 (保健施設)	357.2 百万円
------------------------	-----------

施設類型 保健・福祉系施設

施設分類 福祉施設

①対象施設

施設名	所在地	所管課	施設の種別
総合福祉センター	鹿渡無番地	社会福祉課	機能維持型
南部総合福祉センター わろうべの里	和良比635-4		機能維持型

②計画期間

令和3年度～令和10年度

③施設の状態等と総合評価

施設名	棟名	構造	延床面積 (㎡)	建設年	築年数	建物の現況										総合評価 (点)
						耐震基準	耐震診断	耐震補強	屋根・屋上	外壁	内部仕上げ	電気設備	機械設備	健全度 (点)		
総合福祉センター	本館	RC	2,487	S61	36	新	—	—	A	D	C	C	C	36.5	0.5	
南部総合福祉センター わろうべの里	本館	SRC	2,917	H15	19	新	—	—	A	B	B	B	B	77.1	18.1	

④対策内容と実施時期及び対策費用

総合福祉センター（本館）

単位：百万円

改修等スケジュール										
年	R3	R4	R5	R6	R7	R8	R9	R10		
内容	—	—	—	—	—	中α		—		
費用	—	—	—	—	—	313.4		—		
年	R11	R12	R13	R14	R15	R16	R17	R18	R19	R20
内容	—									

改修等スケジュール										
年	R3	R4	R5	R6	R7	R8	R9	R10		
内容	小	—	—	—	—	—	—	—		
費用	3.6	—	—	—	—	—	—	—		
年	R11	R12	R13	R14	R15	R16	R17	R18	R19	R20
内容	この期間内に中規模改修を実施									

※ 年＝改修等の実施年度

※ 内容＝改修等の内容（中＝中規模改修、中 α ＝中規模改修+ α 、大＝大規模改修、小＝小規模改修
更＝更新[建替え]）

※ 部分は、計画期間外ですが、想定される実施時期および対策内容を記載しています。

計画期間内の改修等費用計 （福祉施設）	316.9 百万円
------------------------	-----------

施設類型 保健・福祉系施設

施設分類 障害福祉施設

①対象施設

施設名	所在地	所管課	施設の種別
福祉作業所	物井1252-17	障害者支援課	機能維持型

②計画期間

令和3年度～令和10年度

③施設の状態等と総合評価

施設名	棟名	構造	延床面積 (㎡)	建設年	築年数	建物の現況										総合評価 (点)
						耐震基準	耐震診断	耐震補強	屋根・屋上	外壁	内部仕上げ	電気設備	機械設備	健全度 (点)		
福祉作業所	作業所	RC	31,778	S62	35	新	—	—	A	A	C	C	A	69.6	84.6	

④対策内容と実施時期及び対策費用

福祉作業所（作業所）

単位：百万円

改修等スケジュール										
年	R3	R4	R5	R6	R7	R8	R9	R10		
内容	—	—	—	—	—	—	—	—		
費用	—	—	—	—	—	—	—	—		
年	R11	R12	R13	R14	R15	R16	R17	R18	R19	R20
内容	—									

※ 年＝改修等の実施年度

※ 内容＝改修等の内容（中＝中規模改修、中 α ＝中規模改修+ α 、大＝大規模改修、小＝小規模改修
更＝更新[建替え]）

※ 部分は、計画期間外ですが、想定される実施時期および対策内容を記載しています。

計画期間内の改修等費用計 (障害福祉施設)	0.0 百万円
--------------------------	---------

施設類型 行政系施設

施設分類 消防署所

①対象施設

施設名	所在地	所管課	施設の種別
消防本部・消防署	鹿渡934-26	消防本部 総務課	機能向上型
消防署千代田分署	千代田5-33		機能維持型
消防署旭分署	みそら1-25		機能維持型

②計画期間

令和3年度～令和10年度

③施設の状態等と総合評価

施設名	棟名	構造	延床面積 (㎡)	建設年	築年数	建物の現況										総合評価 (点)
						耐震基準	耐震診断	耐震補強	屋根・屋上	外壁	内部仕上げ	電気設備	機械設備	健全度 (点)		
消防本部・消防署	本館	RC	873	S47	50	旧	済	済	A	A	C	C	C	62.3	32.3	
消防署千代田分署	本館	RC	488	S52	45	旧	済	—	A	B	C	C	C	55.1	10.1	
消防署旭分署	本館	RC	516	S56	41	新	—	—	A	A	C	C	C	62.3	71.3	

④対策内容と実施時期及び対策費用

消防本部・消防署（本館）

単位：百万円

改修等スケジュール										
年	R3	R4	R5	R6	R7	R8	R9	R10		
内容	—	—	—	—	—	—	—	—		
費用	—	—	—	—	—	—	—	—		
年	R11	R12	R13	R14	R15	R16	R17	R18	R19	R20
内容	この期間内に大規模改修を実施									

改修等スケジュール										
年	R3	R4	R5	R6	R7	R8	R9	R10		
内容	—	—	—	中 α	—	—	—	—		
費用	—	—	—	68.3	—	—	—	—		
年	R11	R12	R13	R14	R15	R16	R17	R18	R19	R20
内容	—									

改修等スケジュール										
年	R3	R4	R5	R6	R7	R8	R9	R10		
内容	—	—	—	—	—	—	—	—		
費用	—	—	—	—	—	—	—	—		
年	R11	R12	R13	R14	R15	R16	R17	R18	R19	R20
内容	この期間内に中規模改修+ α を実施									

※ 年＝改修等の実施年度

※ 内容＝改修等の内容（中＝中規模改修、中 α ＝中規模改修+ α 、大＝大規模改修、小＝小規模改修
更＝更新[建替え]）

※ 部分は、計画期間外ですが、想定される実施時期および対策内容を記載しています。

計画期間内の改修等費用計 (消防署所)	68.3 百万円
------------------------	----------

施設類型 行政系施設

施設分類 消防団分団詰所

①対象施設

施設名	所在地	所管課	施設の種別
団本部（女性消防団員）	鹿渡698-36	消防本部 総務課	機能維持型
消防団第1分団詰所	下志津新田2524-52		機能維持型
消防団第2分団詰所	四街道3-8-1		機能維持型
消防団第3分団詰所	和良比256-4		機能維持型
消防団第4分団詰所	四街道1522-107		機能維持型
消防団第5分団詰所	和良比782-1		機能維持型
消防団第6分団詰所	小名木228		機能維持型
消防団第7分団詰所	吉岡882-1		機能維持型
消防団第8分団詰所	上野55		機能維持型
消防団第9分団詰所	中台533		機能維持型
消防団第10分団詰所	山梨835-3		機能維持型
消防団第12分団詰所	栗山872-1		機能維持型
消防団第14分団詰所	物井787-2		機能維持型
消防団第15分団詰所	亀崎245-1		機能維持型
消防団第16分団詰所	内黒田170-1		機能維持型
消防団第17分団詰所	大日1109		機能維持型
消防団第18分団詰所	大日336-27		機能維持型

②計画期間

令和3年度～令和10年度

③施設の状態等と総合評価

施設名	棟名	構造	延床面積 (m ²)	建設年	築年数	建物の現況										総合評価 (点)
						耐震基準	耐震診断	耐震補強	屋根・屋上	外壁	内部仕上げ	電気設備	機械設備	健全度 (点)		
団本部（女性消防団員）	消防団詰所	S	60	H22	12	新	—	—	A	A	A	A	A	A	100.0	138.0
消防団第1分団詰所	消防団詰所	S	49	S48	49	旧	未	未	C	B	C	C	C	C	50.0	51.0
消防団第2分団詰所	消防団詰所	S	86	R2	2	新	—	—	A	A	A	A	A	A	100.0	178.0
消防団第3分団詰所	消防団詰所	S	49	S58	39	新	—	—	A	C	C	C	C	C	45.1	56.1
消防団第4分団詰所	消防団詰所	S	50	S55	42	旧	未	未	B	A	C	C	C	C	60.2	68.2
消防団第5分団詰所	消防団詰所	S	50	S58	39	新	—	—	B	B	C	C	C	C	53.0	64.0
消防団第6分団詰所	消防団詰所	S	48	S51	46	旧	未	未	B	C	C	C	C	C	43.0	47.0
消防団第7分団詰所	消防団詰所	W	49	S52	45	旧	未	未	B	B	C	C	C	C	53.0	58.0
消防団第8分団詰所	消防団詰所	S	50	S57	40	新	—	—	C	C	C	C	C	C	40.0	50.0
消防団第9分団詰所	消防団詰所	W	49	S59	38	新	—	—	A	B	C	C	C	C	55.1	64.1
消防団第10分団詰所	消防団詰所	S	50	S55	42	旧	未	未	C	B	C	C	C	C	50.0	58.0
消防団第12分団詰所	消防団詰所	W	49	S52	45	旧	未	未	B	C	C	C	C	C	43.0	48.0
消防団第14分団詰所	消防団詰所	W	49	S52	45	旧	未	未	C	C	C	C	C	C	40.0	45.0
消防団第15分団詰所	消防団詰所	S	60	H25	9	新	—	—	A	A	A	A	A	A	100.0	171.0
消防団第16分団詰所	消防団詰所	W	50	S59	38	新	—	—	A	B	C	C	C	C	55.1	67.1
消防団第17分団詰所	消防団詰所	W	48	S50	47	旧	未	未	A	B	C	C	C	C	55.1	58.1
消防団第18分団詰所	消防団詰所	W	246	S53	44	旧	未	未	B	B	C	C	C	C	53.0	59.0

④対策内容と実施時期及び対策費用
 団本部（女性消防団員）

単位：百万円

改修等スケジュール										
年	R3	R4	R5	R6	R7	R8	R9	R10		
内容	—	—	—	—	—	—	—	—		
費用	—	—	—	—	—	—	—	—		
年	R11	R12	R13	R14	R15	R16	R17	R18	R19	R20
内容	この期間内に中規模改修を実施									

消防団第1分団詰所

単位：百万円

改修等スケジュール										
年	R3	R4	R5	R6	R7	R8	R9	R10		
内容	—	—	—	—	—	—	—	—		
費用	—	—	—	—	—	—	—	—		
年	R11	R12	R13	R14	R15	R16	R17	R18	R19	R20
内容	この期間内に中規模改修+ α を実施									

消防団第2分団詰所

単位：百万円

改修等スケジュール										
年	R3	R4	R5	R6	R7	R8	R9	R10		
内容	—	—	—	—	—	—	—	—		
費用	—	—	—	—	—	—	—	—		
年	R11	R12	R13	R14	R15	R16	R17	R18	R19	R20
内容	—									

消防団第3分団詰所

単位：百万円

改修等スケジュール										
年	R3	R4	R5	R6	R7	R8	R9	R10		
内容	—	—	—	—	—	—	—	—		
費用	—	—	—	—	—	—	—	—		
年	R11	R12	R13	R14	R15	R16	R17	R18	R19	R20
内容	この期間内に中規模改修+ α を実施									

消防団第4分団詰所

単位：百万円

改修等スケジュール										
年	R3	R4	R5	R6	R7	R8	R9	R10		
内容	—	—	—	—	—	—	—	—		
費用	—	—	—	—	—	—	—	—		
年	R11	R12	R13	R14	R15	R16	R17	R18	R19	R20
内容	この期間内に中規模改修+ α を実施									

消防団第5分団詰所

単位：百万円

改修等スケジュール										
年	R3	R4	R5	R6	R7	R8	R9	R10		
内容	—	—	—	—	—	—	—	—		
費用	—	—	—	—	—	—	—	—		
年	R11	R12	R13	R14	R15	R16	R17	R18	R19	R20
内容	この期間内に中規模改修+ α を実施									

消防団第6分団詰所

単位：百万円

改修等スケジュール										
年	R3	R4	R5	R6	R7	R8	R9	R10		
内容	—	—	—	—	—	—	—	—		
費用	—	—	—	—	—	—	—	—		
年	R11	R12	R13	R14	R15	R16	R17	R18	R19	R20
内容	この期間内に中規模改修+ α を実施									

消防団第7分団詰所

単位：百万円

改修等スケジュール										
年	R3	R4	R5	R6	R7	R8	R9	R10		
内容	—	—	—	—	—	—	—	—		
費用	—	—	—	—	—	—	—	—		
年	R11	R12	R13	R14	R15	R16	R17	R18	R19	R20
内容	この期間内に中規模改修+ α を実施									

消防団第8分団詰所

単位：百万円

改修等スケジュール										
年	R3	R4	R5	R6	R7	R8	R9	R10		
内容	—	—	—	—	—	—	—	—		
費用	—	—	—	—	—	—	—	—		
年	R11	R12	R13	R14	R15	R16	R17	R18	R19	R20
内容	この期間内に中規模改修+ α を実施									

消防団第9分団詰所

単位：百万円

改修等スケジュール										
年	R3	R4	R5	R6	R7	R8	R9	R10		
内容	—	—	—	—	—	—	—	—		
費用	—	—	—	—	—	—	—	—		
年	R11	R12	R13	R14	R15	R16	R17	R18	R19	R20
内容	この期間内に中規模改修+ α を実施									

消防団第10分団詰所

単位：百万円

改修等スケジュール										
年	R3	R4	R5	R6	R7	R8	R9	R10		
内容	—	—	—	—	—	—	—	—		
費用	—	—	—	—	—	—	—	—		
年	R11	R12	R13	R14	R15	R16	R17	R18	R19	R20
内容	この期間内に中規模改修+ α を実施									

消防団第12分団詰所

単位：百万円

改修等スケジュール										
年	R3	R4	R5	R6	R7	R8	R9	R10		
内容	—	—	—	—	—	—	—	—		
費用	—	—	—	—	—	—	—	—		
年	R11	R12	R13	R14	R15	R16	R17	R18	R19	R20
内容	この期間内に中規模改修+ α を実施									

消防団第14分団詰所

単位：百万円

改修等スケジュール										
年	R3	R4	R5	R6	R7	R8	R9	R10		
内容	—	—	—	—	—	—	—	—		
費用	—	—	—	—	—	—	—	—		
年	R11	R12	R13	R14	R15	R16	R17	R18	R19	R20
内容	この期間内に中規模改修+ α を実施									

消防団第15分団詰所

単位：百万円

改修等スケジュール										
年	R3	R4	R5	R6	R7	R8	R9	R10		
内容	—	—	—	—	—	—	—	—		
費用	—	—	—	—	—	—	—	—		
年	R11	R12	R13	R14	R15	R16	R17	R18	R19	R20
内容	この期間内に中規模改修を実施									

消防団第16分団詰所

単位：百万円

改修等スケジュール										
年	R3	R4	R5	R6	R7	R8	R9	R10		
内容	—	—	—	—	—	—	—	—		
費用	—	—	—	—	—	—	—	—		
年	R11	R12	R13	R14	R15	R16	R17	R18	R19	R20
内容	この期間内に中規模改修+ α を実施									

消防団第17分団詰所

単位：百万円

改修等スケジュール										
年	R3	R4	R5	R6	R7	R8	R9	R10		
内容	—	—	—	—	—	—	—	—		
費用	—	—	—	—	—	—	—	—		
年	R11	R12	R13	R14	R15	R16	R17	R18	R19	R20
内容	この期間内に中規模改修+ α を実施									

改修等スケジュール										
年	R3	R4	R5	R6	R7	R8	R9	R10		
内容	—	—	—	—	—	—	—	—		
費用	—	—	—	—	—	—	—	—		
年	R11	R12	R13	R14	R15	R16	R17	R18	R19	R20
内容	この期間内に中規模改修+αを実施									

※ 年=改修等の実施年度

※ 内容=改修等の内容（中=中規模改修、中α=中規模改修+α、大=大規模改修、小=小規模改修
更=更新[建替え]）

※ 部分は、計画期間外ですが、想定される実施時期および対策内容を記載しています。

計画期間内の改修等費用計 (消防署所)	0.0 百万円
------------------------	---------

施設類型 行政系施設

施設分類 その他行政系施設

①対象施設

施設名	所在地	所管課	施設の種別
安全安心ステーション	四街道1-20-23	自治振興課	機能維持型
千代田地区防災備蓄倉庫	千代田5-34	危機管理室	機能維持型
四街道地区防災備蓄倉庫	和良比256-1		機能維持型
旭地区防災備蓄倉庫	和田57-5		機能維持型
和良比地区防災備蓄倉庫	和良比517-13		機能維持型

②計画期間

令和3年度～令和10年度

③施設の状態等と総合評価

施設名	棟名	構造	延床面積 (㎡)	建設年	築年数	建物の現況										総合評価 (点)
						耐震基準	耐震診断	耐震補強	屋根・屋上	外壁	内部仕上げ	電気設備	機械設備	健全度 (点)		
安全安心ステーション	本館	RC	158	S45	52	旧	済	-	A	A	A	A	A	100.0	118.0	
千代田地区 防災備蓄倉庫	倉庫	RC	300	S56	41	新	-	-	A	A	C	C	-	65.4	114.4	
四街道地区 防災備蓄倉庫	倉庫	RC	428	S57	40	新	-	-	B	B	C	C	-	54.8	54.8	
旭地区 防災備蓄倉庫	倉庫	RC	384	S58	39	新	-	-	B	C	C	C	-	43.4	44.4	
和良比地区 防災備蓄倉庫	倉庫	S	388	H28	6	新	-	-	A	A	A	A	-	100.0	164.0	

④対策内容と実施時期及び対策費用

安全安心ステーション（本館）

単位：百万円

改修等スケジュール										
年	R3	R4	R5	R6	R7	R8	R9	R10		
内容	—	—	—	—	—	—	—	—		
費用	—	—	—	—	—	—	—	—		
年	R11	R12	R13	R14	R15	R16	R17	R18	R19	R20
内容	この期間内に中規模改修を実施									

千代田地区防災備蓄倉庫（倉庫）

単位：百万円

改修等スケジュール										
年	R3	R4	R5	R6	R7	R8	R9	R10		
内容	—	—	—	—	—	—	—	—		
費用	—	—	—	—	—	—	—	—		
年	R11	R12	R13	R14	R15	R16	R17	R18	R19	R20
内容	この期間内に中規模改修+ α を実施									

四街道地区防災備蓄倉庫（倉庫）

単位：百万円

改修等スケジュール										
年	R3	R4	R5	R6	R7	R8	R9	R10		
内容	—	—	—	—	—	—	—	—		
費用	—	—	—	—	—	—	—	—		
年	R11	R12	R13	R14	R15	R16	R17	R18	R19	R20
内容	この期間内に中規模改修+ α を実施									

旭地区防災備蓄倉庫（倉庫）

単位：百万円

改修等スケジュール										
年	R3	R4	R5	R6	R7	R8	R9	R10		
内容	—	—	—	—	—	—	—	—		
費用	—	—	—	—	—	—	—	—		
年	R11	R12	R13	R14	R15	R16	R17	R18	R19	R20
内容	この期間内に中規模改修+ α を実施									

改修等スケジュール										
年	R3	R4	R5	R6	R7	R8	R9	R10		
内容	—	—	—	—	—	—	—	—		
費用	—	—	—	—	—	—	—	—		
年	R11	R12	R13	R14	R15	R16	R17	R18	R19	R20
内容	この期間内に中規模改修を実施									

※ 年＝改修等の実施年度

※ 内容＝改修等の内容（中＝中規模改修、中 α ＝中規模改修+ α 、大＝大規模改修、小＝小規模改修
更＝更新[建替え]）

※ 部分は、計画期間外ですが、想定される実施時期および対策内容を記載しています。

計画期間内の改修等費用計 （その他行政系施設）	0.0 百万円
----------------------------	---------

施設類型 その他施設

施設分類 駐車場

①対象施設

施設名	所在地	所管課	施設の種別
四街道駅北口第1自転車駐車場	鹿渡934-24	土木課	機能維持型
四街道駅北口第2自転車駐車場	鹿渡978-2		機能維持型
四街道駅南口第2自転車駐車場	和良比253-3		機能維持型

②計画期間

令和3年度～令和10年度

③施設の状態等と総合評価

施設名	棟名	構造	延床面積 (㎡)	建設年	築年数	建物の現況										総合評価 (点)
						耐震基準	耐震診断	耐震補強	屋根・屋上	外壁	内部仕上げ	電気設備	機械設備	健全度 (点)		
四街道駅北口第1自転車駐車場	自転車駐車場	S	1,341	S56	41	新	—	—	A	D	C	C	—	36.0	5.0	
四街道駅北口第2自転車駐車場	自転車駐車場	S	988	S61	36	新	—	—	B	B	C	C	—	54.8	8.8	
四街道駅南口第2自転車駐車場	自転車駐車場	S	1,420	H1	32	新	—	—	B	C	B	B	—	63.6	41.6	

④対策内容と実施時期及び対策費用

四街道駅北口第1自転車駐車場（自転車駐車場）

単位：百万円

改修等スケジュール										
年	R3	R4	R5	R6	R7	R8	R9	R10		
内容	—	—	—	—	中α	—	—	—		
費用	—	—	—	—	168.9	—	—	—		
年	R11	R12	R13	R14	R15	R16	R17	R18	R19	R20
内容	—									

四街道駅北口第2自転車駐車場（自転車駐車場）

単位：百万円

改修等スケジュール										
年	R3	R4	R5	R6	R7	R8	R9	R10		
内容	—	—	—	—	—	中 α	—	—		
費用	—	—	—	—	—	124.5	—	—		
年	R11	R12	R13	R14	R15	R16	R17	R18	R19	R20
内容	—									

四街道駅南口第2自転車駐車場（自転車駐車場）

単位：百万円

改修等スケジュール										
年	R3	R4	R5	R6	R7	R8	R9	R10		
内容	—	—	—	—	—	—	—	—		
費用	—	—	—	—	—	—	—	—		
年	R11	R12	R13	R14	R15	R16	R17	R18	R19	R20
内容	この期間内に中規模改修+ α を実施									

※ 年＝改修等の実施年度

※ 内容＝改修等の内容（中＝中規模改修、中 α ＝中規模改修+ α 、大＝大規模改修、小＝小規模改修更＝更新[建替え]）

※ 部分は、計画期間外ですが、想定される実施時期および対策内容を記載しています。

計画期間内の改修等費用計 （駐車場）	293.4 百万円
-----------------------	-----------

施設類型 その他施設

施設分類 自由通路

①対象施設

施設名	所在地	所管課	施設の種別
四街道駅橋上駅舎自由通路	四街道1-1	管財課	機能維持型
物井駅橋上駅舎自由通路	物井428		機能維持型

②計画期間

令和3年度～令和10年度

③個別施設の状態等と優先順位に係る建物評価

施設名	棟名	構造	延床面積 (㎡)	建設年	築年数	建物の現況										総合評価 (点)
						耐震基準	耐震診断	耐震補強	屋根・屋上	外壁	内部仕上げ	電気設備	機械設備	健全度 (点)		
四街道駅 橋上駅舎自由通路	自由通路	S	828	S56	41	旧	済	—	D	B	C	C	—	48.5	7.5	
	エレベーター	S	20	H28	6	新	—	—	A	A	A	A	A	100.0	123.0	
物井駅 橋上駅舎自由通路	自由通路	S	456	H10	24	新	—	—	B	B	B	B	B	75.0	51.0	

④対策内容と実施時期及び対策費用

四街道駅橋上駅舎自由通路（自由通路）

単位：百万円

改修等スケジュール										
年	R3	R4	R5	R6	R7	R8	R9	R10		
内容	—	小	—	—	—	—	—	中 α		
費用	—	7.2	—	—	—	—	—	104.3		
年	R11	R12	R13	R14	R15	R16	R17	R18	R19	R20
内容	—									

四街道駅橋上駅舎自由通路（エレベーター）

単位：百万円

改修等スケジュール										
年	R3	R4	R5	R6	R7	R8	R9	R10		
内容	—	—	—	—	—	—	—	—		
費用	—	—	—	—	—	—	—	—		
年	R11	R12	R13	R14	R15	R16	R17	R18	R19	R20
内容	この期間内に中規模改修+ α を実施									

物井駅橋上駅舎自由通路（自由通路）

単位：百万円

改修等スケジュール										
年	R3	R4	R5	R6	R7	R8	R9	R10		
内容	—	—	—	—	—	—	—	—		
費用	—	—	—	—	—	—	—	—		
年	R11	R12	R13	R14	R15	R16	R17	R18	R19	R20
内容	この期間内に中規模改修を実施									

※ 年＝改修等の実施年度

※ 内容＝改修等の内容（中＝中規模改修、中 α ＝中規模改修+ α 、大＝大規模改修、小＝小規模改修
更＝更新[建替え]）

※ 部分は、計画期間外ですが、想定される実施時期および対策内容を記載しています。

計画期間内の改修等費用計 （自由通路）	111.5 百万円
------------------------	-----------

施設類型 その他施設

施設分類 霊園

①対象施設

施設名	所在地	所管課	施設の種別
市営霊園	内黒田1010	環境政策課	機能維持型

②計画期間

令和3年度～令和10年度

③施設の状態等と総合評価

施設名	棟名	構造	延床面積 (㎡)	建設年	築年数	建物の現況										総合評価 (点)
						耐震基準	耐震診断	耐震補強	屋根・屋上	外壁	内部仕上げ	電気設備	機械設備	健全度 (点)		
市営霊園	管理棟	RC	246	H8	26	新	—	—	B	A	B	B	B	82.2	56.2	
	納骨棟	RC	210	H23	11	新	—	—	A	A	A	A	A	100.0	149.0	

④対策内容と実施時期及び対策費用

市営霊園（管理棟）

単位：百万円

改修等スケジュール										
年	R3	R4	R5	R6	R7	R8	R9	R10		
内容	—	—	—	—	—	—	—	—		
費用	—	—	—	—	—	—	—	—		
年	R11	R12	R13	R14	R15	R16	R17	R18	R19	R20
内容	この期間内に中規模改修を実施									

改修等スケジュール										
年	R3	R4	R5	R6	R7	R8	R9	R10		
内容	—	—	—	—	—	—	—	—		
費用	—	—	—	—	—	—	—	—		
年	R11	R12	R13	R14	R15	R16	R17	R18	R19	R20
内容	この期間内に中規模改修を実施									

※ 年＝改修等の実施年度

※ 内容＝改修等の内容（中＝中規模改修、中 α ＝中規模改修+ α 、大＝大規模改修、小＝小規模改修
更＝更新[建替え]）

※ 部分は、計画期間外ですが、想定される実施時期および対策内容を記載しています。

計画期間内の改修等費用計 (霊園)	0.0 百万円
----------------------	---------

施設類型 その他施設

施設分類 その他

①対象施設

施設名	所在地	所管課	施設の種別
四街道駅前公衆トイレ	四街道1-1523-3-5	環境政策課	機能維持型

②計画期間

令和3年度～令和10年度

③施設の状態等と総合評価

施設名	棟名	構造	延床面積 (㎡)	建設年	築年数	建物の現況										総合評価 (点)
						耐震基準	耐震診断	耐震補強	屋根・屋上	外壁	内部仕上げ	電気設備	機械設備	健全度 (点)		
四街道駅前公衆トイレ	公衆便所	RC	32	H5	29	新	—	—	C	C	B	B	B	62.0	63.0	

④対策内容と実施時期及び対策費用

四街道駅前公衆トイレ（公衆便所）

単位：百万円

改修等スケジュール										
年	R3	R4	R5	R6	R7	R8	R9	R10		
内容	—	—	—	—	—	—	—	—		
費用	—	—	—	—	—	—	—	—		
年	R11	R12	R13	R14	R15	R16	R17	R18	R19	R20
内容	この期間内に中規模改修+αを実施									

※ 年＝改修等の実施年度

※ 内容＝改修等の内容（中＝中規模改修、中α＝中規模改修+α、大＝大規模改修、小＝小規模改修
更＝更新[建替え]）

※ 部分は、計画期間外ですが、想定される実施時期および対策内容を記載しています。

計画期間内の改修等費用計 (その他)	0.0 百万円
-----------------------	---------

施設類型 上下水道施設

施設分類 庁舎等

①対象施設

施設名	所在地	所管課	施設の種別
市企業庁舎	鹿渡無番地	経營業務課	機能向上型

②計画期間

令和3年度～令和10年度

③施設の状態等と総合評価

施設名	棟名	構造	延床面積 (㎡)	建設年	築年数	建物の現況										総合評価 (点)
						耐震基準	耐震診断	耐震補強	屋根・屋上	外壁	内部仕上げ	電気設備	機械設備	健全度 (点)		
市企業庁舎	本館	RC	1,802	S60	37	新	—	—	A	A	C	C	C	62.3	45.3	

④対策内容と実施時期及び対策費用

市企業庁舎（本館）

単位：百万円

改修等スケジュール										
年	R3	R4	R5	R6	R7	R8	R9	R10		
内容	—	—	—	—	—	—	—	—		
費用	—	—	—	—	—	—	—	—		
年	R11	R12	R13	R14	R15	R16	R17	R18	R19	R20
内容	この期間内に大規模改修を実施									

※ 年＝改修等の実施年度

※ 内容＝改修等の内容（中＝中規模改修、中 α ＝中規模改修+ α 、大＝大規模改修、小＝小規模改修
更＝更新[建替え]）

※ 部分は、計画期間外ですが、想定される実施時期および対策内容を記載しています。

計画期間内の改修等費用計 (庁舎等)	0.0 百万円
-----------------------	---------

施設類型 学校教育系施設

参考

施設分類 小学校

①対象施設

施設名	所在地	所管課	施設の種別
四街道小学校	四街道1557	教育総務課	機能維持型
旭小学校	山梨1485		機能維持型
南小学校	物井1536		機能維持型
中央小学校	鹿渡917		機能維持型
大日小学校	大日978		機能維持型
八木原小学校	千代田5-4		機能維持型
四和小学校	和良比228		機能維持型
山梨小学校	旭ヶ丘1-9-12		機能維持型
みそら小学校	みそら2-13		機能維持型
栗山小学校	つくし座3-1-8		機能維持型
和良比小学校	美しが丘3-12		機能維持型
吉岡小学校	鷹の台3-2		機能維持型

②計画期間

令和3年度～令和42年度

③施設の状態等と総合評価

施設名	棟名	構造	延床面積 (㎡)	建設年	築年数	建物の現況										総合評価 (点)
						耐震基準	耐震診断	耐震補強	屋根・屋上	外壁	内部仕上げ	電気設備	機械設備	健全度 (点)		
四街道小学校	校舎2	RC	3,560	S43	54	旧	済	済	C	C	B	B	B	62.0	8.0	
	校舎3	RC	2,156	S48	49	旧	済	済	C	C	C	C	C	40.0	-39.0	
	体育館	S	996	S50	47	旧	済	済	A	A	A	A	A	100.0	73.0	
	給食室	S	311	S48	49	旧	済	—	C	C	C	C	C	40.0	-39.0	

旭小学校	校舎 1	RC	1,866	S47	49	旧	济	济	A	A	A	A	A	100.0	-36.0
	校舎 2	RC	1,599	H23	10	新	-	-	A	A	A	A	A	100.0	23.0
	体育館	S	865	H23	10	新	-	-	A	A	A	A	A	100.0	75.0
南小学校	校舎 1	RC	990	S52	45	旧	济	-	A	A	B	B	B	84.3	39.3
	校舎 2	RC	3,576	H21	13	新	-	-	A	A	A	A	A	100.0	57.0
	体育館	RC	1,483	H21	13	新	-	-	A	A	A	A	A	100.0	57.0
中央小学校	校舎 1	RC	2,703	S44	53	旧	济	济	A	A	B	B	B	84.3	31.3
	校舎 2	RC	713	S44	53	旧	济	-	A	A	B	B	B	84.3	31.3
	校舎 3	RC	2,096	S53	44	旧	济	济	A	A	B	B	B	84.3	40.3
	校舎 4	RC	1,324	S58	39	新	-	-	A	A	B	B	B	84.3	45.3
	体育館	S	923	S42	55	旧	济	济	A	A	A	A	A	100.0	65.0
	給食室	RC	499	H21	13	新	-	-	A	A	A	A	A	100.0	57.0
大日小学校	校舎	RC	3,877	S50	47	旧	济	济	B	B	B	B	B	75.0	28.0
	体育館	S	837	S54	43	旧	济	济	A	A	A	A	A	100.0	77.0
八木原小学校	校舎 1	RC	3,890	S51	46	旧	济	济	C	D	C	C	C	31.4	-44.6
	校舎 2	RC	2,640	S51	46	旧	济	济	C	C	C	C	C	40.0	-36.0
	校舎 3	RC	453	S54	43	旧	济	济	C	C	C	C	C	40.0	-33.0
	体育館	S	1,021	S51	46	旧	济	济	A	A	A	A	A	100.0	74.0

四和小学校	校舎1	RC	1,230	S51	46	旧	济	济	C	B	B	B	B	72.0	26.0
	校舎2	RC	2,618	S51	46	旧	济	济	C	B	B	B	B	72.0	26.0
	体育館	S	824	S53	44	旧	济	济	A	A	A	A	A	100.0	76.0
山梨小学校	校舎	RC	3,157	S53	44	旧	济	济	B	B	C	C	C	53.0	-21.0
	体育館	S	863	S54	43	旧	济	济	A	A	A	A	A	100.0	77.0
みそら小学校	校舎1	RC	2,069	S55	42	旧	济	—	B	C	C	C	C	43.0	-29.0
	校舎2	RC	2,104	S55	42	旧	济	—	B	C	C	C	C	43.0	-29.0
	体育館	S	934	S55	42	旧	济	济	A	A	A	A	A	100.0	78.0
栗山小学校	校舎	RC	3,788	H26	8	新	—	—	A	A	A	A	A	100.0	92.0
	体育館	S	957	S56	41	旧	济	济	A	A	A	A	A	100.0	79.0
和良比小学校	校舎1	RC	5,435	H3	31	新	—	—	A	B	B	B	B	77.1	16.1
	校舎2	RC	736	H13	21	新	—	—	B	B	B	B	B	75.0	24.0
	体育館	RC	1,178	H4	30	新	—	—	B	B	B	B	B	75.0	15.0
吉岡小学校	校舎1	RC	2,009	H5	29	新	—	—	B	B	B	B	B	75.0	16.0
	校舎2	RC	2,016	H10	24	新	—	—	B	B	B	B	B	75.0	21.0
	体育館	RC	1,099	H6	28	新	—	—	B	B	B	B	B	75.0	17.0

④対策内容と実施時期及び対策費用

四街道小学校（校舎 2）

単位：百万円

改修等スケジュール										
年	R3	R4	R5	R6	R7	R8	R9	R10		
内容	この期間内に中規模改修+ α を実施									
費用	327.5									
年	R11	R12	R13	R14	R15	R16	R17	R18	R19	R20
内容	-									

四街道小学校（校舎 3）

単位：百万円

改修等スケジュール										
年	R3	R4	R5	R6	R7	R8	R9	R10		
内容	この期間内に中規模改修+ α を実施									
費用	198.4									
年	R11	R12	R13	R14	R15	R16	R17	R18	R19	R20
内容	-									

四街道小学校（体育館）

単位：百万円

改修等スケジュール										
年	R3	R4	R5	R6	R7	R8	R9	R10		
内容	-									
費用	-									
年	R11	R12	R13	R14	R15	R16	R17	R18	R19	R20
内容	この期間内に中規模改修+ α を実施									

四街道小学校（給食室）

単位：百万円

改修等スケジュール										
年	R3	R4	R5	R6	R7	R8	R9	R10		
内容	この期間内に中規模改修+ α を実施									
費用	28.6									
年	R11	R12	R13	R14	R15	R16	R17	R18	R19	R20
内容	-									

旭小学校（校舎1）

単位：百万円

改修等スケジュール										
年	R3	R4	R5	R6	R7	R8	R9	R10		
内容	—									
費用	—									
年	R11	R12	R13	R14	R15	R16	R17	R18	R19	R20
内容	この期間内に中規模改修+ α を実施									

旭小学校（校舎2）

単位：百万円

改修等スケジュール										
年	R3	R4	R5	R6	R7	R8	R9	R10		
内容	—									
費用	—									
年	R11	R12	R13	R14	R15	R16	R17	R18	R19	R20
内容	この期間内に中規模改修を実施									

旭小学校（体育館）

単位：百万円

改修等スケジュール										
年	R3	R4	R5	R6	R7	R8	R9	R10		
内容	—									
費用	—									
年	R11	R12	R13	R14	R15	R16	R17	R18	R19	R20
内容	この期間内に中規模改修を実施									

南小学校（校舎1）

単位：百万円

改修等スケジュール										
年	R3	R4	R5	R6	R7	R8	R9	R10		
内容	この期間内に中規模改修+ α を実施									
費用	33.8									
年	R11	R12	R13	R14	R15	R16	R17	R18	R19	R20
内容	—									

南小学校（校舎2）

単位：百万円

改修等スケジュール										
年	R3	R4	R5	R6	R7	R8	R9	R10		
内容	—									
費用	—									
年	R11	R12	R13	R14	R15	R16	R17	R18	R19	R20
内容	この期間内に中規模改修を実施									

南小学校（体育館）

単位：百万円

改修等スケジュール										
年	R3	R4	R5	R6	R7	R8	R9	R10		
内容	—									
費用	—									
年	R11	R12	R13	R14	R15	R16	R17	R18	R19	R20
内容	この期間内に中規模改修を実施									

中央小学校（校舎1）

単位：百万円

改修等スケジュール										
年	R3	R4	R5	R6	R7	R8	R9	R10		
内容	この期間内に中規模改修+ α を実施									
費用	92.4									
年	R11	R12	R13	R14	R15	R16	R17	R18	R19	R20
内容	—									

中央小学校（校舎2）

単位：百万円

改修等スケジュール										
年	R3	R4	R5	R6	R7	R8	R9	R10		
内容	この期間内に中規模改修+ α を実施									
費用	24.4									
年	R11	R12	R13	R14	R15	R16	R17	R18	R19	R20
内容	—									

中央小学校（校舎3）

単位：百万円

改修等スケジュール										
年	R3	R4	R5	R6	R7	R8	R9	R10		
内容	この期間内に中規模改修+ α を実施									
費用	71.6									
年	R11	R12	R13	R14	R15	R16	R17	R18	R19	R20
内容	-									

中央小学校（校舎4）

単位：百万円

改修等スケジュール										
年	R3	R4	R5	R6	R7	R8	R9	R10		
内容	この期間内に中規模改修+ α を実施									
費用	56.5									
年	R11	R12	R13	R14	R15	R16	R17	R18	R19	R20
内容	-									

中央小学校（体育館）

単位：百万円

改修等スケジュール										
年	R3	R4	R5	R6	R7	R8	R9	R10		
内容	-									
費用	-									
年	R11	R12	R13	R14	R15	R16	R17	R18	R19	R20
内容	この期間内に中規模改修+ α を実施									

中央小学校（給食室）

単位：百万円

改修等スケジュール										
年	R3	R4	R5	R6	R7	R8	R9	R10		
内容	-									
費用	-									
年	R11	R12	R13	R14	R15	R16	R17	R18	R19	R20
内容	この期間内に中規模改修を実施									

大日小学校（校舎）

単位：百万円

改修等スケジュール										
年	R3	R4	R5	R6	R7	R8	R9	R10		
内容	この期間内に中規模改修+ α を実施									
費用	220.5									
年	R11	R12	R13	R14	R15	R16	R17	R18	R19	R20
内容	この期間内に中規模改修を実施									

大日小学校（体育館）

単位：百万円

改修等スケジュール										
年	R3	R4	R5	R6	R7	R8	R9	R10		
内容	-									
費用	-									
年	R11	R12	R13	R14	R15	R16	R17	R18	R19	R20
内容	この期間内に中規模改修+ α を実施									

八木原小学校（校舎1）

単位：百万円

改修等スケジュール										
年	R3	R4	R5	R6	R7	R8	R9	R10		
内容	この期間内に中規模改修+ α を実施									
費用	357.9									
年	R11	R12	R13	R14	R15	R16	R17	R18	R19	R20
内容	-									

八木原小学校（校舎2）

単位：百万円

改修等スケジュール										
年	R3	R4	R5	R6	R7	R8	R9	R10		
内容	この期間内に中規模改修+ α を実施									
費用	242.8									
年	R11	R12	R13	R14	R15	R16	R17	R18	R19	R20
内容	-									

八木原小学校（校舎3）

単位：百万円

改修等スケジュール										
年	R3	R4	R5	R6	R7	R8	R9	R10		
内容	この期間内に中規模改修+ α を実施									
費用	41.6									
年	R11	R12	R13	R14	R15	R16	R17	R18	R19	R20
内容	-									

八木原小学校（体育館）

単位：百万円

改修等スケジュール										
年	R3	R4	R5	R6	R7	R8	R9	R10		
内容	-									
費用	-									
年	R11	R12	R13	R14	R15	R16	R17	R18	R19	R20
内容	この期間内に中規模改修+ α を実施									

四和小学校（校舎1）

単位：百万円

改修等スケジュール										
年	R3	R4	R5	R6	R7	R8	R9	R10		
内容	この期間内に中規模改修+ α を実施									
費用	70.0									
年	R11	R12	R13	R14	R15	R16	R17	R18	R19	R20
内容	-									

四和小学校（校舎2）

単位：百万円

改修等スケジュール										
年	R3	R4	R5	R6	R7	R8	R9	R10		
内容	この期間内に中規模改修+ α を実施									
費用	148.9									
年	R11	R12	R13	R14	R15	R16	R17	R18	R19	R20
内容	-									

四和小学校（体育館）

単位：百万円

改修等スケジュール											
年	R3	R4	R5	R6	R7	R8	R9	R10			
内容	—										
費用	—										
年	R11	R12	R13	R14	R15	R16	R17	R18	R19	R20	
内容	この期間内に中規模改修+ α を実施										

山梨小学校（校舎）

単位：百万円

改修等スケジュール											
年	R3	R4	R5	R6	R7	R8	R9	R10			
内容	この期間内に中規模改修+ α を実施										
費用	290.4										
年	R11	R12	R13	R14	R15	R16	R17	R18	R19	R20	
内容	—										

山梨小学校（体育館）

単位：百万円

改修等スケジュール											
年	R3	R4	R5	R6	R7	R8	R9	R10			
内容	—										
費用	—										
年	R11	R12	R13	R14	R15	R16	R17	R18	R19	R20	
内容	この期間内に中規模改修+ α を実施										

みそら小学校（校舎1）

単位：百万円

改修等スケジュール											
年	R3	R4	R5	R6	R7	R8	R9	R10			
内容	この期間内に中規模改修+ α を実施										
費用	190.4										
年	R11	R12	R13	R14	R15	R16	R17	R18	R19	R20	
内容	—										

みそら小学校（校舎2）

単位：百万円

改修等スケジュール										
年	R3	R4	R5	R6	R7	R8	R9	R10		
内容	この期間内に中規模改修+ α を実施									
費用	193.6									
年	R11	R12	R13	R14	R15	R16	R17	R18	R19	R20
内容	-									

みそら小学校（体育館）

単位：百万円

改修等スケジュール										
年	R3	R4	R5	R6	R7	R8	R9	R10		
内容	-									
費用	-									
年	R11	R12	R13	R14	R15	R16	R17	R18	R19	R20
内容	この期間内に中規模改修+ α を実施									

栗山小学校（校舎）

単位：百万円

改修等スケジュール										
年	R3	R4	R5	R6	R7	R8	R9	R10		
内容	-									
費用	-									
年	R11	R12	R13	R14	R15	R16	R17	R18	R19	R20
内容	この期間内に中規模改修を実施									

栗山小学校（体育館）

単位：百万円

改修等スケジュール										
年	R3	R4	R5	R6	R7	R8	R9	R10		
内容	-									
費用	-									
年	R11	R12	R13	R14	R15	R16	R17	R18	R19	R20
内容	この期間内に中規模改修を実施									

和良比小学校（校舎1）

単位：百万円

改修等スケジュール										
年	R3	R4	R5	R6	R7	R8	R9	R10		
内容	—									
費用	—									
年	R11	R12	R13	R14	R15	R16	R17	R18	R19	R20
内容	この期間内に中規模改修を実施									

和良比小学校（校舎2）

単位：百万円

改修等スケジュール										
年	R3	R4	R5	R6	R7	R8	R9	R10		
内容	この期間内に中規模改修+ α を実施									
費用	48.5									
年	R11	R12	R13	R14	R15	R16	R17	R18	R19	R20
内容	—									

和良比小学校（体育館）

単位：百万円

改修等スケジュール										
年	R3	R4	R5	R6	R7	R8	R9	R10		
内容	—									
費用	—									
年	R11	R12	R13	R14	R15	R16	R17	R18	R19	R20
内容	この期間内に中規模改修+ α を実施									

吉岡小学校（校舎1）

単位：百万円

改修等スケジュール										
年	R3	R4	R5	R6	R7	R8	R9	R10		
内容	—									
費用	—									
年	R11	R12	R13	R14	R15	R16	R17	R18	R19	R20
内容	この期間内に中規模改修+ α を実施									

改修等スケジュール											
年	R3	R4	R5	R6	R7	R8	R9	R10			
内容	—										
費用	—										
年	R11	R12	R13	R14	R15	R16	R17	R18	R19	R20	
内容	この期間内に中規模改修+ α を実施										

改修等スケジュール											
年	R3	R4	R5	R6	R7	R8	R9	R10			
内容	—										
費用	—										
年	R11	R12	R13	R14	R15	R16	R17	R18	R19	R20	
内容	この期間内に中規模改修+ α を実施										

※ 年＝改修等の実施年度

※ 内容＝改修等の内容（中＝中規模改修、中 α ＝中規模改修+ α 、大＝大規模改修、小＝小規模改修
更＝更新[建替え]）

※ 部分は、計画期間外ですが、想定される実施時期および対策内容を記載しています。

計画期間内の改修等費用計 (小学校)	2,637.8 百万円
-----------------------	-------------

施設類型 学校教育系施設

施設分類 中学校

参 考

①対象施設

施設名	所在地	所管課	施設の種別
四街道中学校	めいわ1-3	教育総務課	機能維持型
千代田中学校	千代田5-27		機能維持型
旭中学校	南波佐間267		機能維持型
四街道西中学校	大日23		機能維持型
四街道北中学校	栗山1055		機能維持型

②計画期間

令和3年度～令和4 2年度

③施設の状態等と総合評価

施設名	棟名	構造	延床面積 (㎡)	建設年	築年数	建物の現況										総合評価 (点)
						耐震基準	耐震診断	耐震補強	屋根・屋上	外壁	内部仕上げ	電気設備	機械設備	健全度 (点)		
四街道中学校	校舎1	RC	3,580	H11	23	新	—	—	B	B	B	B	B	B	75.0	22.0
	校舎2	RC	1,667	H11	23	新	—	—	B	B	B	B	B	B	75.0	22.0
	校舎3	RC	2,702	H11	23	新	—	—	B	B	B	B	B	B	75.0	22.0
	体育館	RC	2,148	H11	23	新	—	—	B	B	B	B	B	B	75.0	22.0
千代田中学校	校舎1	RC	3,827	S50	47	旧	済	済	A	A	A	A	A	A	100.0	73.0
	校舎2	RC	2,801	S54	43	旧	済	済	C	C	C	C	C	C	40.0	-33.0
	校舎3	RC	128	H12	22	新	—	—	B	B	B	B	B	B	75.0	23.0
	体育館1	S	873	S50	47	旧	済	済	A	A	A	A	A	A	100.0	73.0
	体育館2	S	754	S61	36	新	—	—	B	B	C	C	C	C	53.0	-13.0
	格技場	S	253	H28	6	新	—	—	A	A	A	A	A	A	100.0	94.0

次ページへ

旭中学校	校舎1	RC	2,870	S51	46	旧	济	济	C	C	C	C	C	40.0	-36.0
	校舎2	RC	536	H12	22	新	-	-	B	B	B	B	B	75.0	23.0
	校舎3	RC	2,520	S56	41	旧	济	济	C	C	C	C	C	40.0	-31.0
	体育館	S	1,397	S52	45	旧	济	济	A	A	A	A	A	100.0	75.0
	格技場	S	375	H28	6	新	-	-	A	A	A	A	A	100.0	94.0
四街道西中学校	校舎1	RC	5,693	S54	43	旧	济	济	B	B	B	B	B	75.0	32.0
	校舎2	S	190	S60	37	新	-	-	B	B	B	B	B	75.0	38.0
	体育館	S	1,522	S54	43	旧	济	济	A	A	A	A	A	100.0	77.0
	給食室	RC	378	H13	21	新	-	-	B	B	B	B	B	75.0	24.0
	武道場	S	414	H15	19	新	-	-	A	A	B	B	B	84.3	35.3
	格技場	S	248	H28	6	新	-	-	A	A	A	A	A	100.0	94.0
四街道北中学校	校舎1	RC	1,749	S62	35	新	-	-	B	B	C	C	C	53.0	-12.0
	校舎2	RC	1,264	S62	35	新	-	-	B	B	C	C	C	53.0	-12.0
	校舎3	RC	2,769	S62	35	新	-	-	B	B	C	C	C	53.0	-12.0
	体育館	S	1,526	S62	35	新	-	-	B	B	C	C	C	53.0	-12.0

④対策内容と実施時期及び対策費用

四街道中学校（校舎1）

単位：百万円

改修等スケジュール										
年	R3	R4	R5	R6	R7	R8	R9	R10		
内容	—									
費用	—									
年	R11	R12	R13	R14	R15	R16	R17	R18	R19	R20
内容	—									

四街道中学校（校舎2）

単位：百万円

改修等スケジュール										
年	R3	R4	R5	R6	R7	R8	R9	R10		
内容	—									
費用	—									
年	R11	R12	R13	R14	R15	R16	R17	R18	R19	R20
内容	—									

四街道中学校（校舎3）

単位：百万円

改修等スケジュール										
年	R3	R4	R5	R6	R7	R8	R9	R10		
内容	—									
費用	—									
年	R11	R12	R13	R14	R15	R16	R17	R18	R19	R20
内容	—									

四街道中学校（体育館）

単位：百万円

改修等スケジュール										
年	R3	R4	R5	R6	R7	R8	R9	R10		
内容	—									
費用	—									
年	R11	R12	R13	R14	R15	R16	R17	R18	R19	R20
内容	—									

千代田中学校（校舎 1）

単位：百万円

改修等スケジュール										
年	R3	R4	R5	R6	R7	R8	R9	R10		
内容	—									
費用	—									
年	R11	R12	R13	R14	R15	R16	R17	R18	R19	R20
内容	—									

千代田中学校（校舎 2）

単位：百万円

改修等スケジュール										
年	R3	R4	R5	R6	R7	R8	R9	R10		
内容	この期間内に中規模改修+ α を実施									
費用	257.7									
年	R11	R12	R13	R14	R15	R16	R17	R18	R19	R20
内容	—									

千代田中学校（校舎 3）

単位：百万円

改修等スケジュール										
年	R3	R4	R5	R6	R7	R8	R9	R10		
内容	—									
費用	—									
年	R11	R12	R13	R14	R15	R16	R17	R18	R19	R20
内容	—									

千代田中学校（体育館 1）

単位：百万円

改修等スケジュール										
年	R3	R4	R5	R6	R7	R8	R9	R10		
内容	—									
費用	—									
年	R11	R12	R13	R14	R15	R16	R17	R18	R19	R20
内容	この期間内に中規模改修+ α を実施									

千代田中学校（体育館2）

単位：百万円

改修等スケジュール										
年	R3	R4	R5	R6	R7	R8	R9	R10		
内容	この期間内に中規模改修+ α を実施									
費用	86.7									
年	R11	R12	R13	R14	R15	R16	R17	R18	R19	R20
内容	—									

千代田中学校（格技場）

単位：百万円

改修等スケジュール										
年	R3	R4	R5	R6	R7	R8	R9	R10		
内容	—									
費用	—									
年	R11	R12	R13	R14	R15	R16	R17	R18	R19	R20
内容	この期間内に中規模改修を実施									

旭中学校（校舎1）

単位：百万円

改修等スケジュール										
年	R3	R4	R5	R6	R7	R8	R9	R10		
内容	この期間内に中規模改修+ α を実施									
費用	264.0									
年	R11	R12	R13	R14	R15	R16	R17	R18	R19	R20
内容	—									

旭中学校（校舎2）

単位：百万円

改修等スケジュール										
年	R3	R4	R5	R6	R7	R8	R9	R10		
内容	—									
費用	—									
年	R11	R12	R13	R14	R15	R16	R17	R18	R19	R20
内容	—									

旭中学校（校舎3）

単位：百万円

改修等スケジュール										
年	R3	R4	R5	R6	R7	R8	R9	R10		
内容	この期間内に中規模改修+ α を実施									
費用	289.8									
年	R11	R12	R13	R14	R15	R16	R17	R18	R19	R20
内容	—									

旭中学校（体育館）

単位：百万円

改修等スケジュール										
年	R3	R4	R5	R6	R7	R8	R9	R10		
内容	—									
費用	—									
年	R11	R12	R13	R14	R15	R16	R17	R18	R19	R20
内容	この期間内に中規模改修+ α を実施									

旭中学校（格技場）

単位：百万円

改修等スケジュール										
年	R3	R4	R5	R6	R7	R8	R9	R10		
内容	—									
費用	—									
年	R11	R12	R13	R14	R15	R16	R17	R18	R19	R20
内容	この期間内に中規模改修を実施									

四街道西中学校（校舎1）

単位：百万円

改修等スケジュール										
年	R3	R4	R5	R6	R7	R8	R9	R10		
内容	この期間内に中規模改修+ α を実施									
費用	323.9									
年	R11	R12	R13	R14	R15	R16	R17	R18	R19	R20
内容	—									

四街道西中学校（校舎2）

単位：百万円

改修等スケジュール										
年	R3	R4	R5	R6	R7	R8	R9	R10		
内容	この期間内に中規模改修+ α を実施									
費用	13.5									
年	R11	R12	R13	R14	R15	R16	R17	R18	R19	R20
内容	—									

四街道西中学校（体育館）

単位：百万円

改修等スケジュール										
年	R3	R4	R5	R6	R7	R8	R9	R10		
内容	—									
費用	—									
年	R11	R12	R13	R14	R15	R16	R17	R18	R19	R20
内容	この期間内に中規模改修+ α を実施									

四街道西中学校（給食室）

単位：百万円

改修等スケジュール										
年	R3	R4	R5	R6	R7	R8	R9	R10		
内容	この期間内に中規模改修を実施									
費用	24.9									
年	R11	R12	R13	R14	R15	R16	R17	R18	R19	R20
内容	—									

四街道西中学校（武道場）

単位：百万円

改修等スケジュール										
年	R3	R4	R5	R6	R7	R8	R9	R10		
内容	この期間内に中規模改修を実施									
費用	27.3									
年	R11	R12	R13	R14	R15	R16	R17	R18	R19	R20
内容	—									

四街道西中学校（格技場）

単位：百万円

改修等スケジュール										
年	R3	R4	R5	R6	R7	R8	R9	R10		
内容	—									
費用	—									
年	R11	R12	R13	R14	R15	R16	R17	R18	R19	R20
内容	この期間内に中規模改修を実施									

四街道北中学校（校舎1）

単位：百万円

改修等スケジュール										
年	R3	R4	R5	R6	R7	R8	R9	R10		
内容	この期間内に中規模改修+ α を実施									
費用	201.1									
年	R11	R12	R13	R14	R15	R16	R17	R18	R19	R20
内容	—									

四街道北中学校（校舎2）

単位：百万円

改修等スケジュール										
年	R3	R4	R5	R6	R7	R8	R9	R10		
内容	この期間内に中規模改修+ α を実施									
費用	145.3									
年	R11	R12	R13	R14	R15	R16	R17	R18	R19	R20
内容	—									

四街道北中学校（校舎3）

単位：百万円

改修等スケジュール										
年	R3	R4	R5	R6	R7	R8	R9	R10		
内容	この期間内に中規模改修+ α を実施									
費用	318.4									
年	R11	R12	R13	R14	R15	R16	R17	R18	R19	R20
内容	—									

改修等スケジュール										
年	R3	R4	R5	R6	R7	R8	R9	R10		
内容	この期間内に中規模改修+ α を実施									
費用	175.5									
年	R11	R12	R13	R14	R15	R16	R17	R18	R19	R20
内容	—									

※ 年＝改修等の実施年度

※ 内容＝改修等の内容（中＝中規模改修、中 α ＝中規模改修+ α 、大＝大規模改修、小＝小規模改修
更＝更新[建替え]）

※ 部分は、計画期間外ですが、想定される実施時期および対策内容を記載しています。

計画期間内の改修等費用計 （中学校）	2,128.1 百万円
-----------------------	-------------

施設類型 公営住宅

参考

施設分類 改良住宅・市営住宅

①対象施設

施設名	所在地	所管課	施設の種別
改良住宅	四街道1474-3	建築課	機能維持型
若葉住宅	大日1792-38		機能維持型
緑ヶ丘住宅	大日1795-1		機能維持型
緑ヶ丘第2住宅	大日1797-1		機能維持型
緑ヶ丘第3住宅	四街道1532-14		機能維持型
萱橋台住宅	大日542-3		機能維持型

②計画期間

令和3年度～令和31年度

③施設の状態等と総合評価

施設名	棟名	構造	延床面積 (㎡)	建設年	築年数	建物の現況										総合評価 (点)
						耐震基準	耐震診断	耐震補強	屋根・屋上	外壁	内部仕上げ	電気設備	機械設備	健全度 (点)		
改良住宅	A棟	RC	1,395	S40	57	新	—	—	A	A	C	C	C	62.3	35.3	
	B棟	RC	1,395	S41	56	新	—	—	A	A	C	C	C	62.3	36.3	
	C棟	RC	1,395	S42	55	新	—	—	A	A	C	C	C	62.3	37.3	
若葉住宅	1～10号	RC	623	S53	44	旧	済	—	A	A	C	C	C	62.3	48.3	
	11～20号	RC	623	S54	43	旧	済	—	A	A	C	C	C	62.3	49.3	
緑ヶ丘住宅	住居棟	RC	1,177	S47	50	旧	済	—	B	B	C	C	C	53.0	33.0	
緑ヶ丘第2住宅	住居棟	RC	1,566	S57	40	新	—	—	B	B	C	C	C	53.0	23.0	
緑ヶ丘第3住宅	住居棟	RC	1,525	S58	39	新	—	—	A	A	C	C	C	62.3	53.3	

萱橋台住宅	A棟	RC	1,290	S59	38	新	-	-	C	B	C	C	C	50.0	22.0
	B棟	RC	824	S59	38	新	-	-	C	B	C	C	C	50.0	22.0
	C棟	RC	1,650	S59	38	新	-	-	C	B	C	C	C	50.0	22.0

④対策内容と実施時期及び対策費用

改良住宅（A棟）

単位：百万円

改修等スケジュール										
年	R3	R4	R5	R6	R7	R8	R9	R10		
内容	この期間内に中規模改修を実施									
費用	17.5									
年	R11	R12	R13	R14	R15	R16	R17	R18	R19	R20
内容	-									

改良住宅（B棟）

単位：百万円

改修等スケジュール										
年	R3	R4	R5	R6	R7	R8	R9	R10		
内容	この期間内に中規模改修を実施									
費用	16.3									
年	R11	R12	R13	R14	R15	R16	R17	R18	R19	R20
内容	-									

改良住宅（C棟）

単位：百万円

改修等スケジュール										
年	R3	R4	R5	R6	R7	R8	R9	R10		
内容	この期間内に中規模改修を実施									
費用	17.5									
年	R11	R12	R13	R14	R15	R16	R17	R18	R19	R20
内容	-									

若葉住宅（1～10号）

単位：百万円

改修等スケジュール										
年	R3	R4	R5	R6	R7	R8	R9	R10		
内容	この期間内に中規模改修を実施									
費用	14.4									
年	R11	R12	R13	R14	R15	R16	R17	R18	R19	R20
内容	—									

若葉住宅（11～20号）

単位：百万円

改修等スケジュール										
年	R3	R4	R5	R6	R7	R8	R9	R10		
内容	この期間内に中規模改修を実施									
費用	14.4									
年	R11	R12	R13	R14	R15	R16	R17	R18	R19	R20
内容	—									

緑ヶ丘住宅

単位：百万円

改修等スケジュール										
年	R3	R4	R5	R6	R7	R8	R9	R10		
内容	小	—	—	—	—	—	—	—		
費用	39.4	—	—	—	—	—	—	—		
年	R11	R12	R13	R14	R15	R16	R17	R18	R19	R20
内容	—									

緑ヶ丘第2住宅

単位：百万円

改修等スケジュール										
年	R3	R4	R5	R6	R7	R8	R9	R10		
内容	この期間内に中規模改修を実施									
費用	24.7									
年	R11	R12	R13	R14	R15	R16	R17	R18	R19	R20
内容	—									

緑ヶ丘第3住宅

単位：百万円

改修等スケジュール										
年	R3	R4	R5	R6	R7	R8	R9	R10		
内容	この期間内に中規模改修を実施									
費用	25.9									
年	R11	R12	R13	R14	R15	R16	R17	R18	R19	R20
内容	—									

萱橋台住宅（A棟）

単位：百万円

改修等スケジュール										
年	R3	R4	R5	R6	R7	R8	R9	R10		
内容	この期間内に中規模改修を実施									
費用	36.5									
年	R11	R12	R13	R14	R15	R16	R17	R18	R19	R20
内容	—									

萱橋台住宅（B棟）

単位：百万円

改修等スケジュール										
年	R3	R4	R5	R6	R7	R8	R9	R10		
内容	この期間内に中規模改修を実施									
費用	24.5									
年	R11	R12	R13	R14	R15	R16	R17	R18	R19	R20
内容	—									

萱橋台住宅（C棟）

単位：百万円

改修等スケジュール										
年	R3	R4	R5	R6	R7	R8	R9	R10		
内容	この期間内に中規模改修を実施									
費用	44.1									
年	R11	R12	R13	R14	R15	R16	R17	R18	R19	R20
内容	—									

- ※ 年＝改修等の実施年度
- ※ 内容＝改修等の内容（中＝中規模改修、中 α ＝中規模改修+ α 、大＝大規模改修、小＝小規模改修
更＝更新[建替え]）
- ※

部分は、計画期間外ですが、想定される実施時期および対策内容を記載しています。

本計画期間内の改修等費用計 (改良住宅・市営住宅)	275.2 百万円
------------------------------	------------------

5 計画期間内に改修等を実施する施設

本計画期間内に改修等を実施する対象施設は、下記の15施設となります。

表5-1 計画期間内に改修等を実施する施設

	施設名	棟名	改修等の内容	実施時期	金額 (百万円)
1	文化センター	大ホール棟	小規模改修 (排煙窓改修他)	R3	5.5
			小規模改修 (冷温水発生機排ガス熱 交換器交換工事)	R4	4.2
			小規模改修 (正面玄関自動ドア 交換工事)	R4	0.7
			小規模改修 (消火栓ホース交換)	R4	0.4
		会館棟	小規模改修 (冷却塔改修他)	R3	4.8
			小規模改修 (消火栓ホース交換)	R4	0.2
小規模改修 (空調機改修)	R7		149.3		
2	千代田公民館	本館	小規模改修 (空調設備改修工事)	R4	3.2
			小規模改修 (高架水槽改修工事)	R4	1.4
			小規模改修 (受水槽更新工事)	R4	11.1
3	四街道公民館	本館	小規模改修 マンホール一式交換工事	R4	1.2
			小規模改修 外壁改修工事	R4	0.9
4	旭公民館	本館	中規模改修+α	R4~5	220.1
5	四街道総合公園体育館	本館	小規模改修	R4	61.5
			中規模改修	R6~8	650.0
6	四街道総合公園野球場	スコアボード	中規模改修+α	R7	8.1
7	中央保育所	保育所	小規模改修 (空調機改修他)	R3	3.8
8	千代田保育所	保育所	小規模改修 (屋根改修他)	R3	8.8

	施設名	棟名	改修等の内容	実施時期	金額 (百万円)
9	保健センター	本館	中規模改修+α	R8~9	357.2
10	総合福祉センター	本館	中規模改修+α	R8~9	313.4
11	南部総合福祉センター わろうべの里	本館	小規模改修 (屋根改修他)	R3	3.6
12	消防署 千代田分署	本館	中規模改修+α	R6	68.3
13	四街道駅北口 第1自転車駐車場	自転車 駐車場	中規模改修+α	R7	169.0
14	四街道駅北口 第2自転車駐車場	自転車 駐車場	中規模改修+α	R8	124.5
15	四街道駅 橋上駅舎自由通路	自由通路	小規模改修 エスカレーター改修工事	R4	7.2
			中規模改修+α	R10	104.3
				合計	2282.7

6 今後の取り組みについて

今後、公共施設の改修等の計画を進めるにあたっての、実施上の留意事項や方策等は下記のとおりになります。

(1) 補助金等の積極的な活用について

施設の改修等を実施する際は、国・県等の補助金等の積極的な活用を検討します。(PFI事業、ESCO事業、交付金なども含む)

(2) 施設点検について

改修等のほか、法定点検や日常点検により、不具合・危険箇所の早期発見に努め、早めの修繕を施すなど、予防保全に努めるものとします。

(3) 施設所管課との連携した取り組みについて

市全体の公共施設のマネジメントについては、ファシリティマネジメント推進室を中心に施設所管部署等との連携を図りながら、施設の適切な保全を行います。

(4) 他計画との整合性について

本計画は、「市総合計画」や施設所管部署で策定済み(策定予定)の「個別施設計画」等との整合性を考慮します。

(5) 計画の改訂について

「総合管理計画」などの上位計画の見直しや社会情勢の変化、本計画の進捗状況等に応じ、適宜、本計画の見直しを行います。

