

四街道市若者向け オンラインアンケート結果報告書

【令和4年8月実施】



令和5年3月

四街道市

目次

I. 調査の概要.....	1
II. 調査結果.....	3
1. 調査結果の要約.....	4
2. 回答者属性.....	7
(1) 性別.....	7
(2) 年齢.....	8
(3) 居住地区.....	9
(4) 職業.....	11
(5) 勤務地.....	13
(6) 通勤時間.....	15
(7) 通勤手段.....	17
(8) 就業している業界.....	19
(9) 同居する人.....	21
(10) 居住形態.....	23
(11) 奨学金の利用状況.....	25
(12) 四街道市への居住状況.....	27
(13) 四街道市での通算居住年数.....	29
3. 結婚について.....	31
(1) 結婚の状況.....	31
(2) 結婚の希望.....	33
(3) 結婚しやすい環境づくり.....	35
(4) 結婚していない理由.....	37
(5) 結婚生活を送る上で魅力的なまち.....	39
4. 出産・子育てについて.....	43
(1) 理想の子ども的人数.....	43
(2) 将来子どもを持つ不安.....	45
5. 住み心地について.....	47
(1) 四街道市を「住み良い」と感じているか.....	47
(2)-1 四街道市を『住み良い』と感じている理由.....	49
(2)-2 四街道市を『住みにくい』と感じている理由.....	51
(3) 四街道市の魅力的な取り組みや活動.....	53
(4) 生活上の不安や困りごと.....	55
(5) 四街道市に住んだきっかけ.....	57
(6) 四街道市から転出するタイミング.....	59
(7) 転出後の関わり方.....	61

(8) 転出後の U ターン意向.....	63
6. これからの四街道市について.....	65
(1) 未来の四街道市の方向性.....	65
(2) 持続可能な開発目標(SDGs)への関心.....	67
(3) 四街道市をどのようなまちにしていきたいか.....	69
(4) 若者が住み続けたいと思うまちとなるための取組みやアイデア.....	72
(5) 四街道市の市政やまちづくりに関する意見や要望.....	75
Ⅲ. アンケート票サンプル.....	78

I . 調査の概要

1 調査の目的

この調査は、令和 6 年度を開始年度とする新たな総合計画策定に向けて、若者の意向を把握することにより、四街道市の現状及び課題を抽出し、行政運営方針や計画立案のための基礎資料とすることを目的とします。

2 実施方法

調査区域	四街道市全域
調査対象	四街道市内に居住する 15 歳から 29 歳の男女
標本数	1,500 人
抽出方法	住民基本台帳による無作為抽出
調査方法	対象者へ調査依頼書を郵送し、回答をインターネットで回収
調査期間	令和 4 年 8 月 4 日～8 月 24 日

3 回収率

設計標本数	1,500 人
有効回収標本数	421 人
回収率	28.1%

4 報告書をご覧いただく際の注意事項

- ・ 図表中の「n」(=number)は、設問に対する回答者数を示しています。
- ・ 図表中の構成比(%)は、設問に対する回答者数を母数として、小数点以下第 2 位を四捨五入して算出し、小数点第 2 位以下を四捨五入しています。したがって、率の合計値が 100%にならない場合があります。
- ・ 複数回答については、設問に対する回答者数を母数とし、構成比を算出しています。したがって、率の合計値が 100%を超える場合があります。
- ・ 選択肢の文字数が多いものは、本文や図表中で省略した表現を用いています。
- ・ 図表中、上段は実数を、下段は構成比(%)を示します。

II. 調查結果

(1) 結婚について

①結婚の希望【問3】

・7割が、『結婚したい』と思っている。

将来の結婚の希望については、「ぜひ結婚したい」41.3%と「できれば結婚したい」29.5%を合わせた『結婚したい』が70.8%となっています。一方、「結婚するつもりはない」は10.9%となっています。

②結婚しやすい環境づくり【問4】

・結婚しやすい環境づくりとして、主に「結婚や住宅に対する経済的支援」が望まれている。

「結婚や住宅に対する資金貸与や補助」が82.1%と最も高く、次いで「経済的に困窮している場合の支援」51.6%となっています。

③結婚していない理由【問5】

・結婚していない理由は、主に「結婚したいと思える相手がいない」こと。

結婚していない理由は、「結婚したいと思える相手にめぐり合わないから」が40.0%と最も高く、次いで「結婚資金が足りないから」23.2%、「今は独身の自由さや気楽さを失いたくないから」「交際している相手はいるが、結婚まで至っていないから」がそれぞれ20.0%となっています。

(2) 出産・子育てについて

①理想の子ども的人数【問7】

・理想の子ども的人数は、「2人」が5割。

「2人」が51.8%と最も高く、次いで「3人」が12.4%となっています。一方、「具体的に考えていない」は15.7%、「子どもは欲しくない」は9.3%となっています。

②将来子どもを持つ不安【問8】

・将来子どもを持つと考えたときに不安なことは、「経済面」が約8割。「仕事との両立」や「預け先への不安」も5割以上。

「子育て・教育費用等に関する経済的不安」が78.3%と最も高く、次いで「子育てと仕事の両立に関する不安」58.3%、「保育所等、子どもの預け先に関する不安(条件が合わない等も含む)」52.0%となっています。

(3) 住み心地について

①四街道市を「住み良い」と感じているか【問 9】

・7割台半ばが、四街道市は『住み良い』と感じている。

「住み良い」27.1%と「どちらかといえば住み良い」48.7%を合わせた『住み良い』は75.8%と高くなっています。

②四街道市を『住み良い』と感じている理由【問 10】

・主に「日常生活」「通勤」「公共交通」の利便性に住み良さを感じている。

四街道市を『住み良い』と感じている理由は、「日常生活(買い物等)の利便性」が58.9%と最も高く、次いで「通勤・通学等に便利な立地」41.1%、「バスや電車等の公共交通の利便性」29.5%となっています。

④四街道市の魅力的な取組みや活動【問 11】

・四街道市の「イベント」や「医療・福祉施策」に魅力を感じる一方、3割以上が「魅力的な取組みはない」と感じている。

四街道市の魅力的な取組みや活動は、「魅力的なイベント(ふるさとまつりや産業まつり等)が開催される」が39.9%と最も高く、次いで「医療、福祉施策が充実している」が19.7%となっています。一方、「(魅力的な取組みや活動は)特にない」は32.5%となっています。

⑤生活上の不安や困りごと【問 12】

・現在の不安や困りごとは、主に「将来」や「健康」のこと。一方、2割は「不安や困りごとはない」と感じている。

「将来のこと」が48.0%と最も高く、次いで「自分や家族の病気や健康のこと」23.5%、「失業や景気、生活費のこと」22.6%となっています。一方、「不安や困っていることはない」は20.9%となっています。

⑥四街道市に住んだきっかけ【問 13】

・住んだきっかけは、主に「親との同居」「仕事」「新たな住宅」のため。

四街道市に住んだきっかけは、「親との同居・近居」が18.6%と最も高く、次いで「自分を含む家族の就職・転職のため」、「新たな住宅の購入等のため」がそれぞれ17.7%となっています。

⑦四街道市から転出するタイミング【問 14】

・「進学・就職・転職」や「結婚」を機に転出する可能性がある。

今後考えられる転出のタイミングは、「自分の進学・就職・転職」が35.9%と最も高く、次いで「結婚」17.6%、「親からの独立」11.9%となっています。一方、「今のところ転出する予定はない」は11.9%となっています。

⑧転出後の関わり方【問 15】

・転出後も約4割が「四街道市について知っておきたい」と思う一方、4割以上が転出後「関わりたいと思っていない」。

転出後の四街道市との関わり方は、「情報は知っておきたい」が37.5%、次いで「イベントに参加したい」13.8%となっています。一方、「特に(関わりたいと思わない)」は43.0%となっています。

⑨転出後のUターン意向【問 16】

・6割以上が、転出後『四街道市に戻ってきたい』と思っている。

転出後のUターンの意向について、「タイミングは分からないが、戻ってきたい」38.6%と、各タイミングの際、「戻ってきたい」の合計25.1%を合わせた『四街道市に戻ってきたい』は63.7%となっています。一方、「戻りたいとは思わない」は31.7%となっています。

(4) これからの四街道市について

①未来の四街道市の方向性【問 17】

・「子育て」「教育」「健康」「安全・安心」の充実したまち。

これからの四街道市のイメージについて、「そう思う」と「ややそう思う」のを合わせた『思う』の割合が高い上位5項目は、「①親が子どもを育てやすく、子どもたちも住みやすいまち」85.7%、「⑦小学校・中学校での学校教育が充実しているまち」84.3%、「④みんなが健康でいきいきと暮らしているまち」83.6%、「⑤自然災害に強いまち」83.6%、「⑥交通安全・防犯対策が充実しているまち」83.4%となっています。

②持続可能な開発目標(SDGs)への関心【問 18】

・SDGsの17のゴールで関心がある項目は主に「健康・福祉」「まちづくり」「教育」。

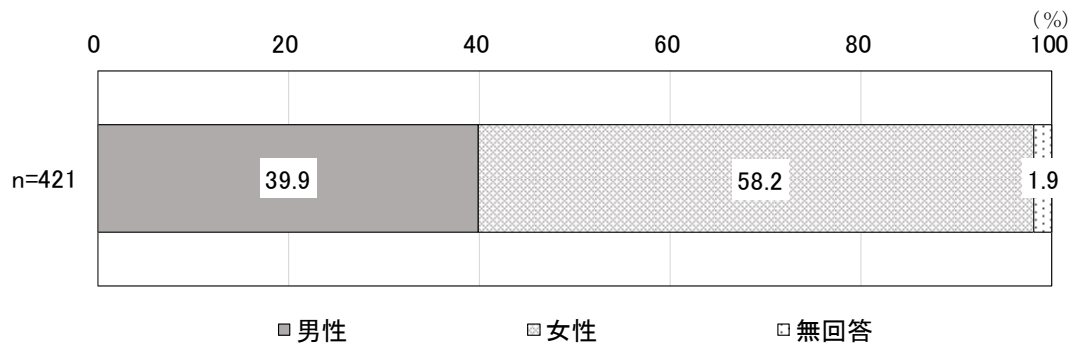
SDGsの17のゴールのうち関心があるものについて、「目標3:すべての人に健康と福祉を」が25.7%と最も高く、「目標11:住み続けられるまちづくりを」23.5%、「目標4:質の高い教育をみんなに」22.8%となっています。

(1)性別

回答者の性別は、「男性」が 39.9%、「女性」が 58.2%となっています。

図表 回答者の性別

項目名	回答者数(人)	構成比(%)
男性	168	39.9
女性	245	58.2
無回答	8	1.9
全体	421	100.0

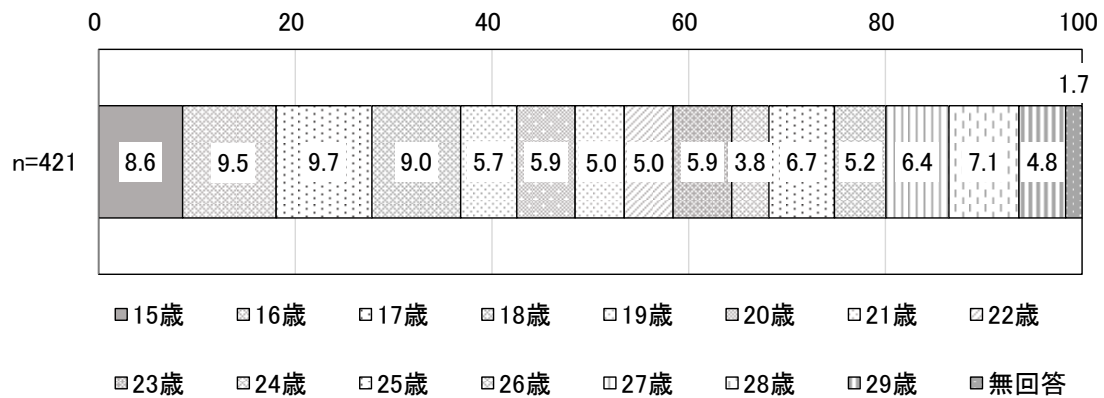


(2)年齢

回答者の年齢は、『15歳～19歳』が42.5%、『20歳～24歳』が25.7%、『25歳～29歳』が30.2%となっています。

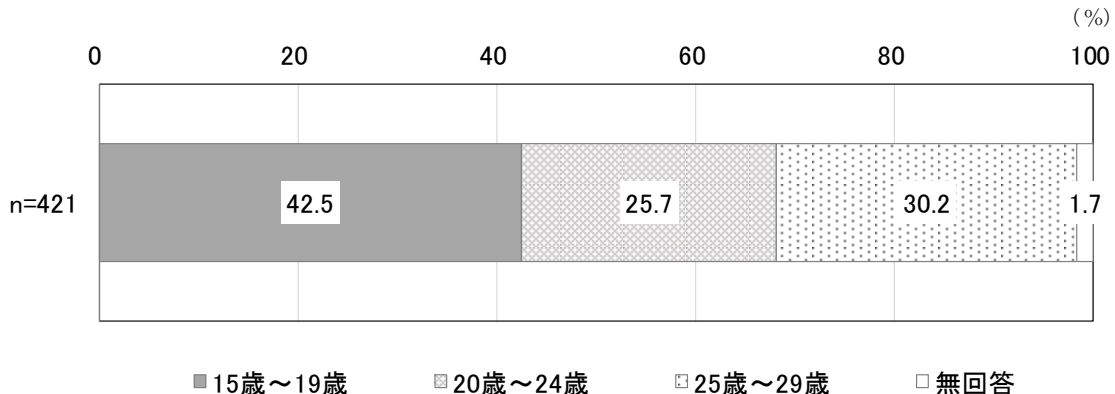
図表 回答者の年齢

項目名	回答者数(人)	構成比(%)
15歳	36	8.6
16歳	40	9.5
17歳	41	9.7
18歳	38	9.0
19歳	24	5.7
20歳	25	5.9
21歳	21	5.0
22歳	21	5.0
23歳	25	5.9
24歳	16	3.8
25歳	28	6.7
26歳	22	5.2
27歳	27	6.4
28歳	30	7.1
29歳	20	4.8
無回答	7	1.7
全体	421	100.0



【再掲】

項目名	回答者数(人)	構成比(%)
15歳～19歳	179	42.5
20歳～24歳	108	25.7
25歳～29歳	127	30.2
無回答	7	1.7
全体	421	100.0

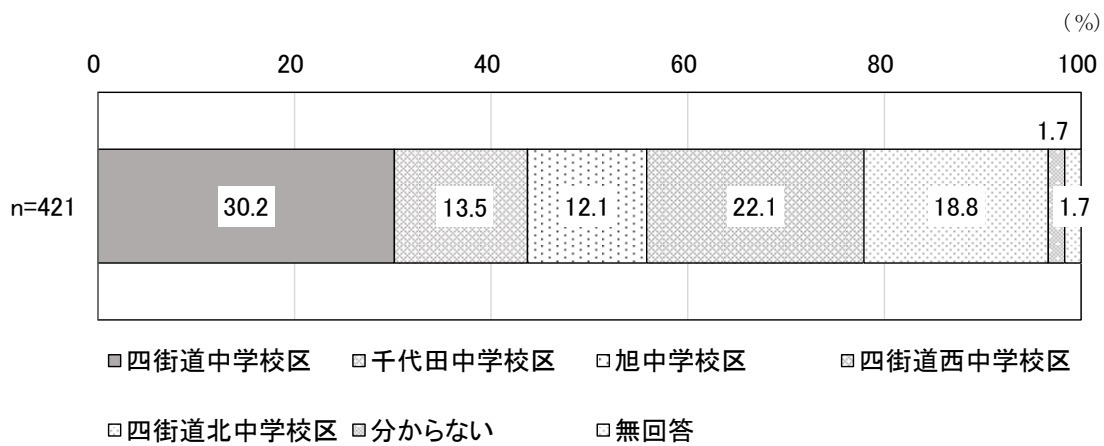


(3) 居住地区

回答者の居住地区は、「四街道中学校区」が30.2%と最も高く、次いで「四街道西中学校区」22.1%、「四街道北中学校区」18.8%となっています。

図表 回答者の居住地区

項目名	回答者数(人)	構成比(%)
四街道中学校区	127	30.2
千代田中学校区	57	13.5
旭中学校区	51	12.1
四街道西中学校区	93	22.1
四街道北中学校区	79	18.8
分からない	7	1.7
無回答	7	1.7
全体	421	100.0



図表 回答者の居住地区【属性別】

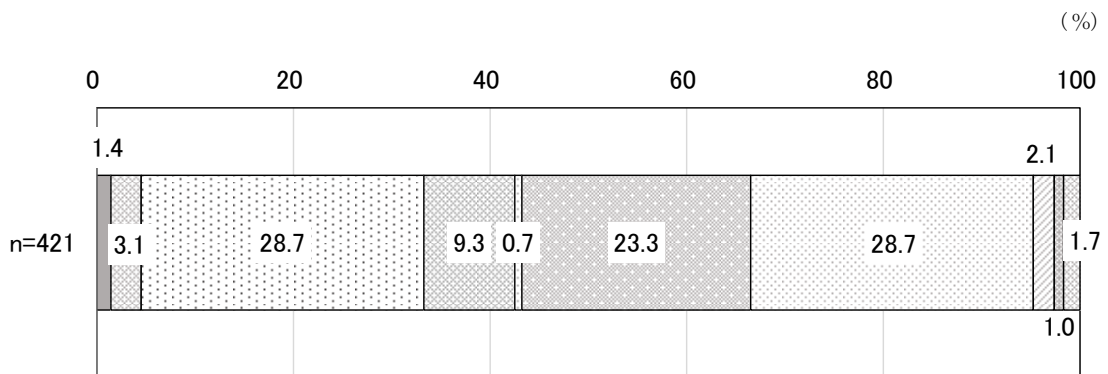
		全体	四街道 中学校区	千代田 中学校区	旭中 学校区	四街道 西中学校区	四街道 北中学校区	分からない	無回答
全体		421 100.0	127 30.2	57 13.5	51 12.1	93 22.1	79 18.8	7 1.7	7 1.7
性別	男性	168 100.0	58 34.5	23 13.7	24 14.3	32 19.0	31 18.5	- -	- -
	女性	245 100.0	69 28.2	34 13.9	26 10.6	61 24.9	48 19.6	7 2.9	- -
	無回答	8 100.0	- -	- -	1 12.5	- -	- -	- -	7 87.5
年代別	15歳～19歳	179 100.0	52 29.1	25 14.0	26 14.5	35 19.6	40 22.3	1 0.6	- -
	20歳～24歳	108 100.0	34 31.5	17 15.7	14 13.0	22 20.4	17 15.7	4 3.7	- -
	25歳～29歳	127 100.0	41 32.3	15 11.8	11 8.7	36 28.3	22 17.3	2 1.6	- -
	無回答	7 100.0	- -	- -	- -	- -	- -	- -	7 100.0

(4)職業

回答者の職業は、「正規職員・従業員」と「高校生」がそれぞれ28.7%と最も高く、次いで「学生等(大学生・専門学生・大学院生等)」が23.3%となっています。

図表 回答者の職業

項目名	回答者数(人)	構成比(%)
自営業(個人事業主家族従業者を含む)	6	1.4
会社役員・団体役員	13	3.1
正規職員・従業員	121	28.7
非正規の職員・従業員(パート・派遣社員・契約社員等)	39	9.3
専業主婦	3	0.7
学生等(大学生・専門学生・大学院生等)	98	23.3
高校生	121	28.7
無職	9	2.1
その他	4	1.0
無回答	7	1.7
全体	421	100.0



- 自営業(個人事業主家族従業者を含む)
- 会社役員・団体役員
- 正規職員・従業員
- 非正規の職員・従業員(パート・派遣社員・契約社員等)
- 専業主婦
- 学生等(大学生・専門学生・大学院生等)
- 高校生
- 無職
- その他
- 無回答

図表 回答者の職業【属性別】

		全体	自営業（個人事業主・家族従業員を含む）	会社役員・団体役員	正規職員・従業員	非正規の職員・従業員（パート・派遣社員・契約社員等）	専業主婦	学生等（大学生・専門学生・大学院生等）	高校生	無職	その他	無回答
全体		421 100.0	6 1.4	13 3.1	121 28.7	39 9.3	3 0.7	98 23.3	121 28.7	9 2.1	4 1.0	7 1.7
性別	男性	168 100.0	3 1.8	4 2.4	55 32.7	10 6.0	-	45 26.8	47 28.0	2 1.2	2 1.2	-
	女性	245 100.0	3 1.2	9 3.7	66 26.9	29 11.8	3 1.2	53 21.6	73 29.8	7 2.9	2 0.8	-
	無回答	8 100.0	-	-	-	-	-	-	1 12.5	-	-	7 87.5
年代別	15歳～19歳	179 100.0	-	1 0.6	-	1 0.6	-	54 30.2	121 67.6	2 1.1	-	-
	20歳～24歳	108 100.0	1 0.9	6 5.6	33 30.6	17 15.7	1 0.9	44 40.7	-	4 3.7	2 1.9	-
	25歳～29歳	127 100.0	5 3.9	6 4.7	88 69.3	21 16.5	2 1.6	-	-	3 2.4	2 1.6	-
	無回答	7 100.0	-	-	-	-	-	-	-	-	-	7 100.0
居住地区別	四街道中学校区	127 100.0	3 2.4	4 3.1	39 30.7	9 7.1	2 1.6	29 22.8	36 28.3	4 3.1	1 0.8	-
	千代田中学校区	57 100.0	-	2 3.5	17 29.8	6 10.5	-	18 31.6	13 22.8	-	1 1.8	-
	旭中学校区	51 100.0	-	-	14 27.5	4 7.8	-	14 27.5	18 35.3	1 2.0	-	-
	四街道西中学校区	93 100.0	3 3.2	2 2.2	29 31.2	10 10.8	1 1.1	18 19.4	25 26.9	3 3.2	2 2.2	-
	四街道北中学校区	79 100.0	-	5 6.3	19 24.1	7 8.9	-	19 24.1	28 35.4	1 1.3	-	-
	分からない	7 100.0	-	-	3 42.9	3 42.9	-	-	1 14.3	-	-	-
	無回答	7 100.0	-	-	-	-	-	-	-	-	-	7 100.0

(5)勤務地

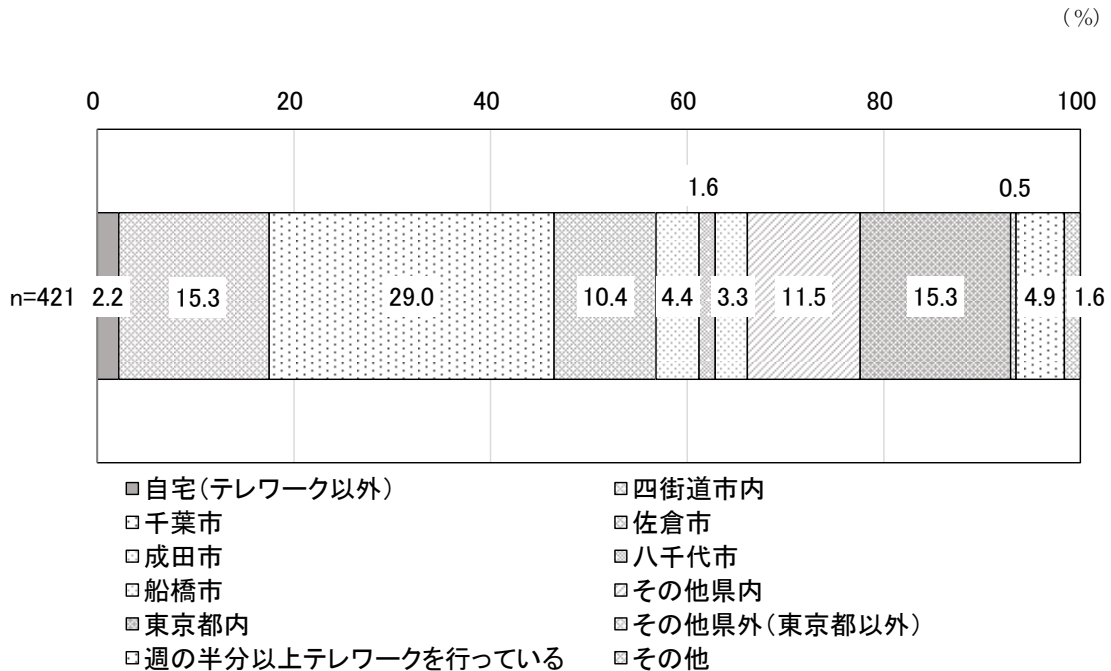
回答者の主な勤務地は、「千葉市」が29.0%と最も高く、次いで「四街道市内」と「東京都内」がそれぞれ15.3%となっています。

図表 回答者の勤務地

項目名	回答者数(人)	構成比(%)
自宅(テレワーク以外)	4	2.2
四街道市内	28	15.3
千葉市	53	29.0
佐倉市	19	10.4
成田市	8	4.4
八千代市	3	1.6
船橋市	6	3.3
その他県内(①～⑦以外)	21	11.5
東京都内	28	15.3
その他県外(⑨以外)	1	0.5
週の半分以上テレワークを行っている	9	4.9
その他	3	1.6
無回答	-	-
全体	183	100.0

※①自宅(テレワーク以外)②四街道市内③千葉市④佐倉市⑤成田市⑥八千代市⑦船橋市⑧東京都内

※1-4(職業)で「⑤専業主婦」「⑥学生等」「⑦高校生」「⑧無職」以外を選択した人のみ回答



図表 回答者の勤務地【属性別】

		全体	自宅 (テレワーク 以外)	四 街 道 市 内	千 葉 市	佐 倉 市	成 田 市	八 千 代 市	船 橋 市	そ の 他 県 内 (① ② ③ ④ ⑤ ⑥ ⑦ ⑧ 以外)	東 京 都 内	そ の 他 県 外 (⑨ 以 上)	ワ ー ク の 半 分 以 上 テ レ ワ ー ク を 行 っ て い る	そ の 他	無 回 答	
全体		183 100.0	4 2.2	28 15.3	53 29.0	19 10.4	8 4.4	3 1.6	6 3.3	21 11.5	28 15.3	1 0.5	9 4.9	3 1.6	-	
性別	男性	74 100.0	2 2.7	13 17.6	15 20.3	7 9.5	4 5.4	-	2 2.7	11 14.9	12 16.2	-	5 6.8	3 4.1	-	
	女性	109 100.0	2 1.8	15 13.8	38 34.9	12 11.0	4 3.7	3 2.8	4 3.7	10 9.2	16 14.7	1 0.9	4 3.7	-	-	
	無回答	- *	- *	- *	- *	- *	- *	- *	- *	- *	- *	- *	- *	- *	- *	- *
年代別	15歳～19歳	2 100.0	-	-	1 50.0	-	1 50.0	-	-	-	-	-	-	-	-	-
	20歳～24歳	59 100.0	1 1.7	9 15.3	16 27.1	5 8.5	1 1.7	2 3.4	2 3.4	8 13.6	12 20.3	1 1.7	2 3.4	-	-	
	25歳～29歳	122 100.0	3 2.5	19 15.6	36 29.5	14 11.5	6 4.9	1 0.8	4 3.3	13 10.7	16 13.1	-	7 5.7	3 2.5	-	
	無回答	- *	- *	- *	- *	- *	- *	- *	- *	- *	- *	- *	- *	- *	- *	- *
居住地区別	四街道中学校区	56 100.0	2 3.6	8 14.3	16 28.6	6 10.7	1 1.8	-	2 3.6	8 14.3	9 16.1	1 1.8	2 3.6	1 1.8	-	
	千代田中学校区	26 100.0	-	2 7.7	7 26.9	5 19.2	2 7.7	1 3.8	1 3.8	2 7.7	6 23.1	-	-	-	-	
	旭中学校区	18 100.0	-	1 5.6	8 44.4	-	1 5.6	-	1 5.6	2 11.1	3 16.7	-	2 11.1	-	-	
	四街道西中学校区	46 100.0	2 4.3	9 19.6	15 32.6	1 2.2	3 6.5	-	-	5 10.9	6 13.0	-	4 8.7	1 2.2	-	
	四街道北中学校区	31 100.0	-	6 19.4	5 16.1	7 22.6	-	2 6.5	2 6.5	4 12.9	3 9.7	-	1 3.2	1 3.2	-	
	分からない	6 100.0	-	2 33.3	2 33.3	-	1 16.7	-	-	-	-	1 16.7	-	-	-	-
	無回答	- *	- *	- *	- *	- *	- *	- *	- *	- *	- *	- *	- *	- *	- *	- *

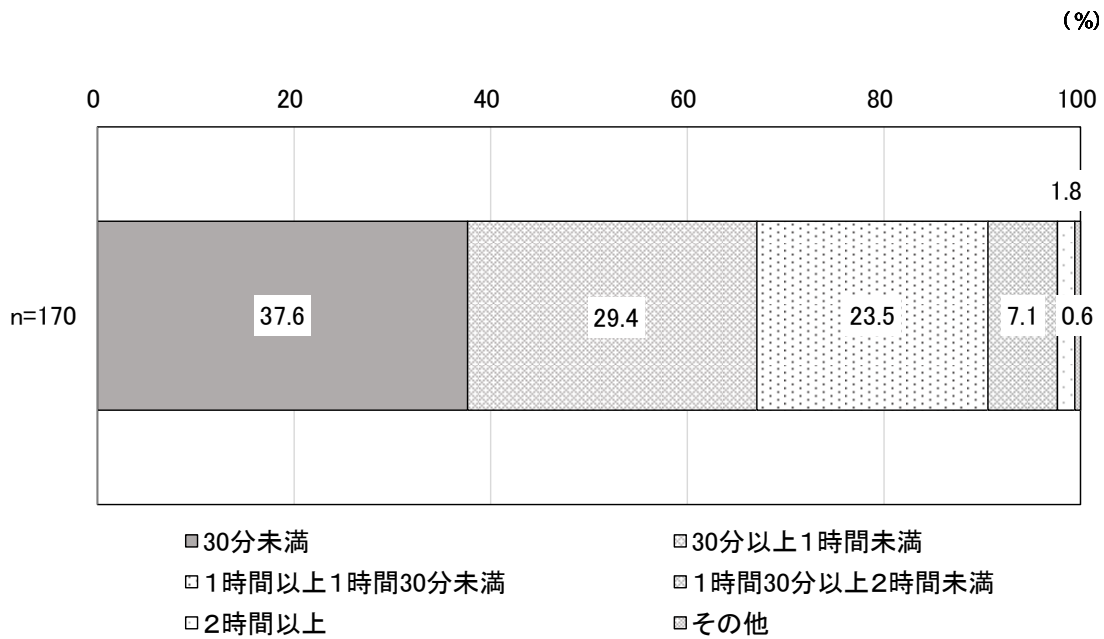
(6)通勤時間

回答者の通勤時間は、「30分未満」が37.6%と最も高く、次いで「30分以上1時間未満」29.4%、「1時間以上1時間30分未満」23.5%となっており、「30分未満」と「30分以上1時間未満」を合わせた『1時間未満』は67.0%となっています。

図表 回答者の通勤時間

項目名	回答者数(人)	構成比(%)
30分未満	64	37.6
30分以上1時間未満	50	29.4
1時間以上1時間30分未満	40	23.5
1時間30分以上2時間未満	12	7.1
2時間以上	3	1.8
その他	1	0.6
無回答	-	-
全体	170	100.0

※1-4(職業)で「⑤専業主婦」「⑥学生等」「⑦高校生」「⑧無職」以外を選択した人、かつ、1-5(勤務地)で「①自宅」「⑩週の半分以上テレワークを行っている」以外を選択した人のみ回答



図表 回答者の通勤時間【属性別】

		全体	30分未満	30分以上 1時間未満	1時間30分未満 1時間以上	1時間30分以上 2時間未満	2時間以上	その他	無回答
全体		170 100.0	64 37.6	50 29.4	40 23.5	12 7.1	3 1.8	1 0.6	- -
性別	男性	67 100.0	25 37.3	20 29.9	17 25.4	2 3.0	2 3.0	1 1.5	- -
	女性	103 100.0	39 37.9	30 29.1	23 22.3	10 9.7	1 1.0	- -	- -
	無回答	- *	- *	- *	- *	- *	- *	- *	- *
年代別	15歳～19歳	2 100.0	1 50.0	1 50.0	- -	- -	- -	- -	- -
	20歳～24歳	56 100.0	22 39.3	12 21.4	15 26.8	6 10.7	1 1.8	- -	- -
	25歳～29歳	112 100.0	41 36.6	37 33.0	25 22.3	6 5.4	2 1.8	1 0.9	- -
	無回答	- *	- *	- *	- *	- *	- *	- *	- *
居住地区別	四街道中学校区	52 100.0	22 42.3	13 25.0	13 25.0	3 5.8	1 1.9	- -	- -
	千代田中学校区	26 100.0	7 26.9	8 30.8	7 26.9	3 11.5	1 3.8	- -	- -
	旭中学校区	16 100.0	2 12.5	6 37.5	5 31.3	2 12.5	1 6.3	- -	- -
	四街道西中学校区	40 100.0	16 40.0	13 32.5	8 20.0	2 5.0	- -	1 2.5	- -
	四街道北中学校区	30 100.0	13 43.3	10 33.3	6 20.0	1 3.3	- -	- -	- -
	分からない	6 100.0	4 66.7	- -	1 16.7	1 16.7	- -	- -	- -
	無回答	- *	- *	- *	- *	- *	- *	- *	- *

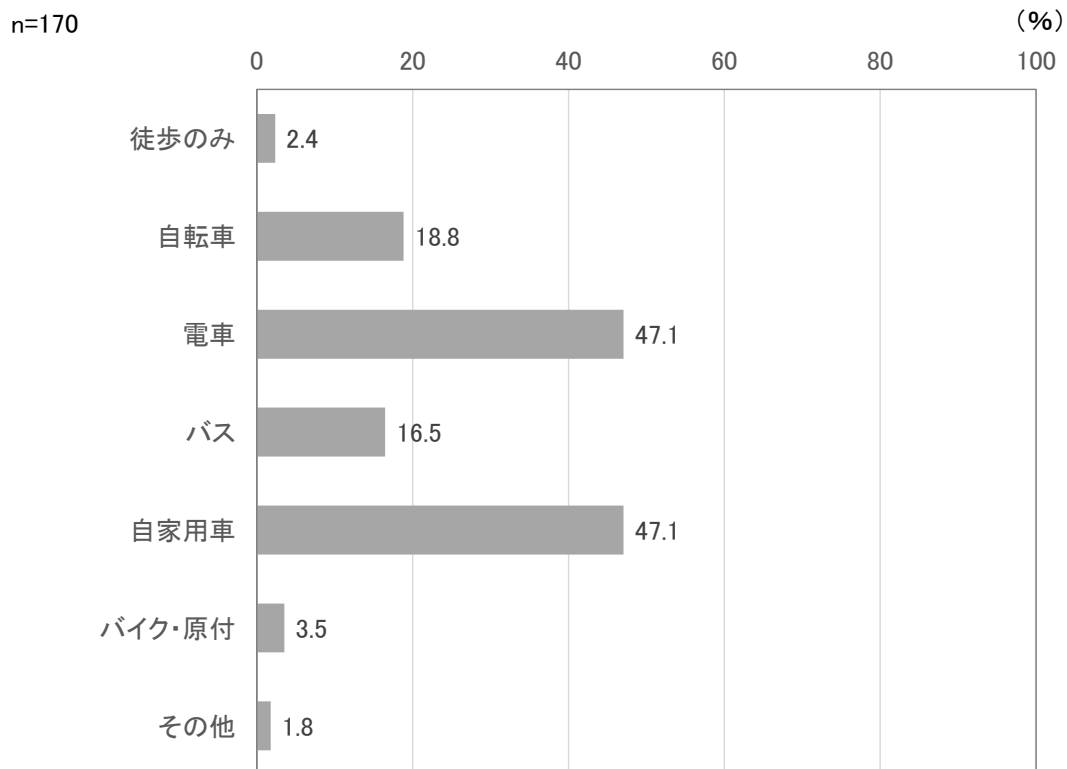
(7)通勤手段

回答者の通勤手段は、「電車」と「自家用車」がそれぞれ47.1%と最も高く、次いで「自転車」が18.8%となっています。

図表 回答者の通勤手段

項目名【複数回答】	回答者数(人)	構成比(%)
徒歩のみ	4	2.4
自転車	32	18.8
電車	80	47.1
バス	28	16.5
自家用車	80	47.1
バイク・原付	6	3.5
その他	3	1.8
無回答	-	-
回答数	233	137.1
全体	170	100.0

※1-4(職業)で「⑤専業主婦」「⑥学生等」「⑦高校生」「⑧無職」以外を選択した人、かつ、1-5(勤務地)で「①自宅」「⑩週の半分以上テレワークを行っている」以外を選択した人のみ回答



図表 回答者の通勤手段【属性別】

		全体	徒歩のみ	自転車	電車	バス	自家用車	バイク・原付	その他	無回答
全体		170 100.0	4 2.4	32 18.8	80 47.1	28 16.5	80 47.1	6 3.5	3 1.8	- -
性別	男性	67 100.0	1 1.5	13 19.4	21 31.3	8 11.9	41 61.2	4 6.0	2 3.0	- -
	女性	103 100.0	3 2.9	19 18.4	59 57.3	20 19.4	39 37.9	2 1.9	1 1.0	- -
	無回答	- *	- *	- *	- *	- *	- *	- *	- *	- *
年代別	15歳～19歳	2 100.0	- -	- -	2 100.0	1 50.0	- -	- -	- -	- -
	20歳～24歳	56 100.0	1 1.8	11 19.6	31 55.4	13 23.2	21 37.5	2 3.6	1 1.8	- -
	25歳～29歳	112 100.0	3 2.7	21 18.8	47 42.0	14 12.5	59 52.7	4 3.6	2 1.8	- -
	無回答	- *	- *	- *	- *	- *	- *	- *	- *	- *
居住地区別	四街道中学校区	52 100.0	2 3.8	8 15.4	25 48.1	9 17.3	22 42.3	1 1.9	1 1.9	- -
	千代田中学校区	26 100.0	- -	- -	17 65.4	5 19.2	14 53.8	1 3.8	1 3.8	- -
	旭中学校区	16 100.0	- -	4 25.0	7 43.8	4 25.0	8 50.0	1 6.3	- -	- -
	四街道西中学校区	40 100.0	2 5.0	8 20.0	20 50.0	4 10.0	16 40.0	2 5.0	1 2.5	- -
	四街道北中学校区	30 100.0	- -	9 30.0	9 30.0	5 16.7	18 60.0	1 3.3	- -	- -
	分からない	6 100.0	- -	3 50.0	2 33.3	1 16.7	2 33.3	- -	- -	- -
	無回答	- *	- *	- *	- *	- *	- *	- *	- *	- *

(8)就業している業界

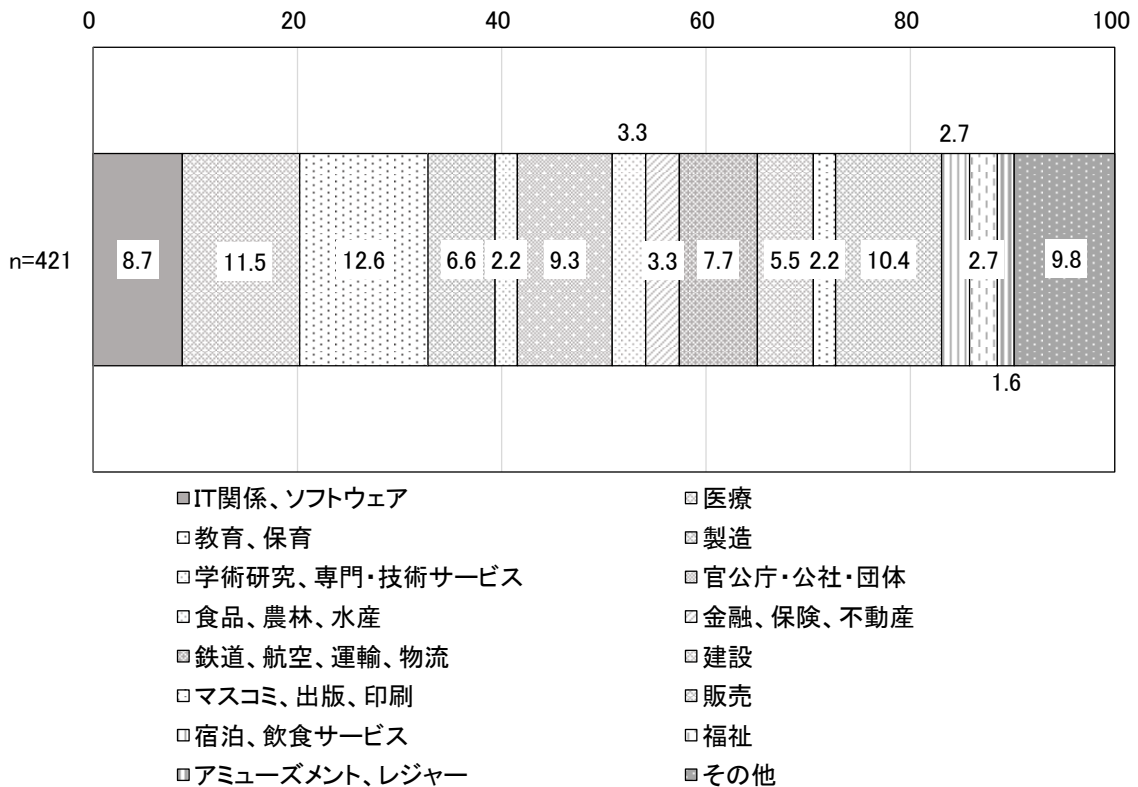
回答者が就業している業界は、「教育、保育」が12.6%と最も高く、次いで「医療」11.5%、「販売」10.4%となっています。

図表 回答者が就業している業界

項目名	回答者数(人)	構成比(%)
IT関係、ソフトウェア	16	8.7
医療	21	11.5
教育、保育	23	12.6
製造	12	6.6
学術研究、専門・技術サービス	4	2.2
官公庁・公社・団体	17	9.3
食品、農林、水産	6	3.3
金融、保険、不動産	6	3.3
鉄道、航空、運輸、物流	14	7.7
建設	10	5.5
マスコミ、出版、印刷	4	2.2
販売	19	10.4
宿泊、飲食サービス	5	2.7
福祉	5	2.7
アミューズメント、レジャー	3	1.6
その他	18	9.8
無回答	-	-
全体	183	100.0

※1-4(職業)で「⑤専業主婦」「⑥学生等」「⑦高校生」「⑧無職」以外を選択した人のみ回答

(%)



図表 回答者が就業している業界【属性別】

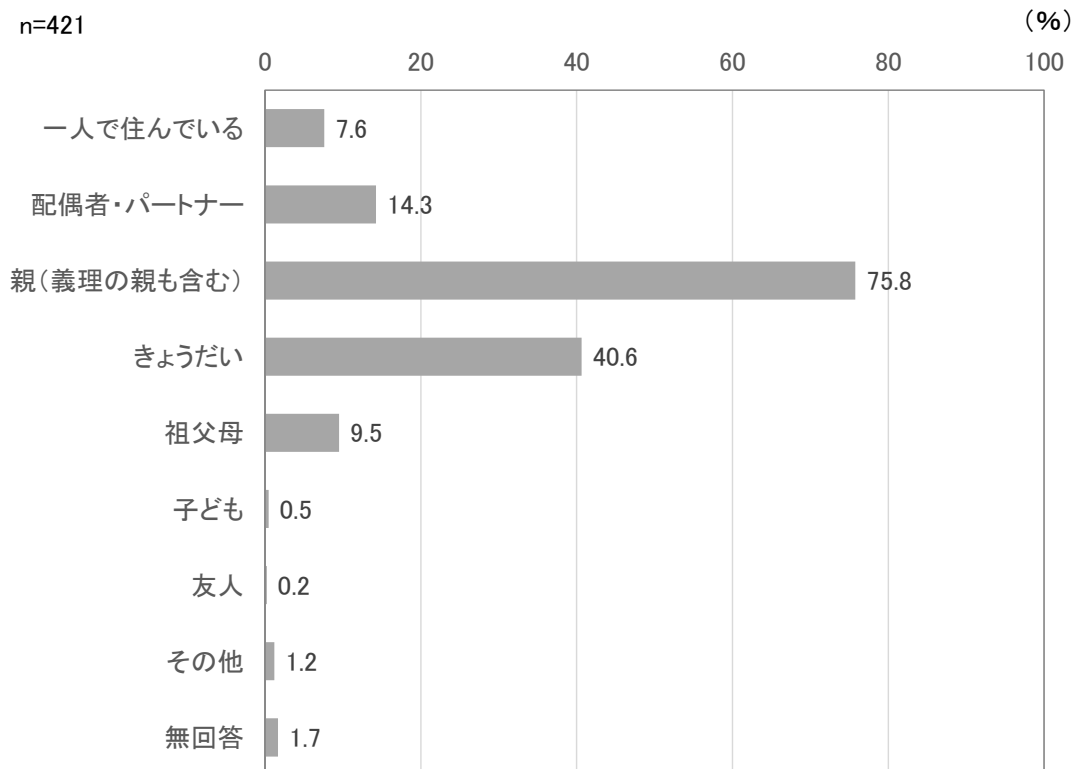
		全体	IT関係、ソフトウェア	医療	教育、保育	製造	学術研究、専門・技術サービス	官公庁・公社・団体	食品、農林、水産	金融、保険、不動産	鉄道、航空、運輸、物流	建設	マスコミ、出版、印刷	販売	宿泊、飲食サービス	福祉	アミューズメント、レジャー	その他	無回答	
全体		183 100.0	16 8.7	21 11.5	23 12.6	12 6.6	4 2.2	17 9.3	6 3.3	6 3.3	14 7.7	10 5.5	4 2.2	19 10.4	5 2.7	5 2.7	3 1.6	18 9.8	-	
性別	男性	74 100.0	8 10.8	2 2.7	7 9.5	9 12.2	3 4.1	10 13.5	2 2.7	1 1.4	9 12.2	6 8.1	1 1.4	6 8.1	1 1.4	-	1 1.4	8 10.8	-	
	女性	109 100.0	8 7.3	19 17.4	16 14.7	3 2.8	1 0.9	7 6.4	4 3.7	5 4.6	5 4.6	4 3.7	3 2.8	13 11.9	4 3.7	5 4.6	2 1.8	10 9.2	-	
	無回答	- *	- *	- *	- *	- *	- *	- *	- *	- *	- *	- *	- *	- *	- *	- *	- *	- *	- *	- *
年代別	15歳～19歳	2 100.0	-	-	-	-	-	-	-	-	-	-	-	1 50.0	-	-	-	1 50.0	-	
	20歳～24歳	59 100.0	4 6.8	7 11.9	6 10.2	3 5.1	1 1.7	5 8.5	1 1.7	2 3.4	2 3.4	3 5.1	-	11 18.6	3 5.1	2 3.4	3 5.1	6 10.2	-	
	25歳～29歳	122 100.0	12 9.8	14 11.5	17 13.9	9 7.4	3 2.5	12 9.8	5 4.1	4 3.3	12 9.8	7 5.7	4 3.3	7 5.7	2 1.6	3 2.5	-	11 9.0	-	
	無回答	- *	- *	- *	- *	- *	- *	- *	- *	- *	- *	- *	- *	- *	- *	- *	- *	- *	- *	- *
居住地区別	四街道中学校区	56 100.0	3 5.4	7 12.5	9 16.1	5 8.9	3 5.4	5 8.9	2 3.6	1 1.8	2 3.6	2 3.6	2 3.6	5 8.9	-	2 3.6	1 1.8	7 12.5	-	
	千代田中学校区	26 100.0	2 7.7	1 3.8	2 7.7	2 7.7	-	4 15.4	1 3.8	1 3.8	3 11.5	2 7.7	-	3 11.5	-	1 3.8	3 11.5	3 11.5	-	
	旭中学校区	18 100.0	2 11.1	1 5.6	1 5.6	-	-	1 5.6	-	1 5.6	2 11.1	2 11.1	-	4 22.2	1 5.6	1 5.6	-	2 11.1	-	
	四街道西中学校区	46 100.0	6 13.0	7 15.2	2 4.3	1 2.2	1 2.2	6 13.0	2 4.3	2 4.3	2 4.3	2 4.3	2 4.3	2 4.3	5 10.9	2 4.3	1 2.2	1 2.2	4 8.7	-
	四街道北中学校区	31 100.0	3 9.7	3 9.7	8 25.8	4 12.9	-	1 3.2	1 3.2	1 3.2	5 16.1	1 3.2	-	2 6.5	-	-	-	2 6.5	-	
	分からない	6 100.0	-	2 33.3	1 16.7	-	-	-	-	-	-	-	1 16.7	-	-	2 33.3	-	-	-	-
	無回答	- *	- *	- *	- *	- *	- *	- *	- *	- *	- *	- *	- *	- *	- *	- *	- *	- *	- *	- *

(9)同居する人

回答者の同居人は、「親(義理の親も含む)」が75.8%と最も高く、次いで「きょうだい」40.6%、「配偶者・パートナー」14.3%となっています。

図表 回答者が同居する人

項目名【複数回答】	回答者数(人)	構成比(%)
一人で住んでいる	32	7.6
配偶者・パートナー	60	14.3
親(義理の親も含む)	319	75.8
きょうだい	171	40.6
祖父母	40	9.5
子ども	2	0.5
友人	1	0.2
その他	5	1.2
無回答	7	1.7
回答数	637	151.3
全体	421	100.0



図表 回答者が同居する人【属性別】

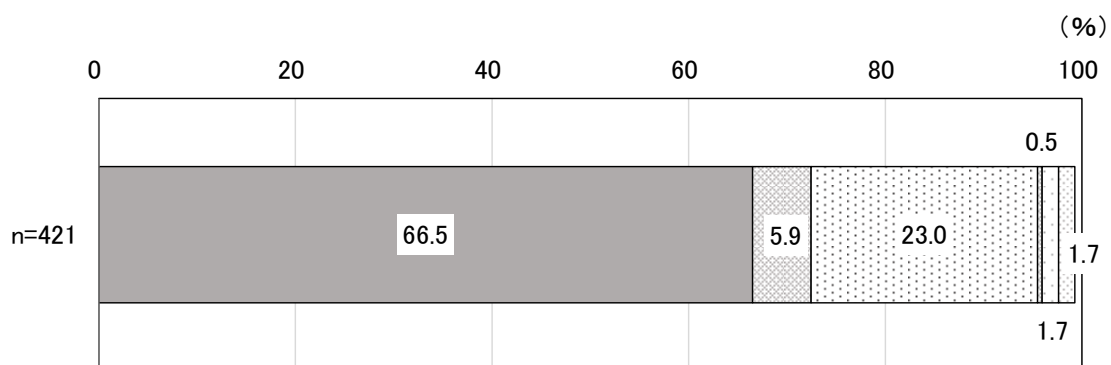
		全体	一人で住んでいる	配偶者・パートナー	親（義理の親も含む）	きょうだい	祖父母	子ども	友人	その他	無回答
全体		421 100.0	32 7.6	60 14.3	319 75.8	171 40.6	40 9.5	2 0.5	1 0.2	5 1.2	7 1.7
性別	男性	168 100.0	12 7.1	22 13.1	133 79.2	69 41.1	13 7.7	1 0.6	-	1 0.6	-
	女性	245 100.0	20 8.2	38 15.5	185 75.5	101 41.2	27 11.0	1 0.4	1 0.4	4 1.6	-
	無回答	8 100.0	-	-	1 12.5	1 12.5	-	-	-	-	7 87.5
年代別	15歳～19歳	179 100.0	1 0.6	-	177 98.9	114 63.7	22 12.3	-	-	1 0.6	-
	20歳～24歳	108 100.0	11 10.2	10 9.3	86 79.6	37 34.3	15 13.9	1 0.9	1 0.9	4 3.7	-
	25歳～29歳	127 100.0	20 15.7	50 39.4	56 44.1	20 15.7	3 2.4	1 0.8	-	-	-
	無回答	7 100.0	-	-	-	-	-	-	-	-	7 100.0
居住地区別	四街道中学校区	127 100.0	11 8.7	23 18.1	92 72.4	49 38.6	13 10.2	1 0.8	-	-	-
	千代田中学校区	57 100.0	2 3.5	12 21.1	42 73.7	23 40.4	8 14.0	1 1.8	-	3 5.3	-
	旭中学校区	51 100.0	-	5 9.8	46 90.2	22 43.1	9 17.6	-	-	1 2.0	-
	四街道西中学校区	93 100.0	9 9.7	13 14.0	70 75.3	43 46.2	5 5.4	-	-	1 1.1	-
	四街道北中学校区	79 100.0	8 10.1	4 5.1	67 84.8	34 43.0	5 6.3	-	1 1.3	-	-
	分からない	7 100.0	2 28.6	3 42.9	2 28.6	-	-	-	-	-	-
	無回答	7 100.0	-	-	-	-	-	-	-	-	7 100.0

(10) 居住形態

回答者の住居は、「持ち家(一戸建て・テラスハウス)」が66.5%と最も高く、次いで「民間賃貸住宅(一戸建て・アパート・賃貸マンション)」23.0%、「持ち家集合住宅(分譲マンション)」5.9%となっています。

図表 回答者の居住形態

項目名	回答者数(人)	構成比(%)
持ち家(一戸建て・テラスハウス)	280	66.5
持ち家集合住宅(分譲マンション)	25	5.9
民間賃貸住宅(一戸建て・アパート・賃貸マンション)	97	23.0
公的賃貸住宅(県営住宅・市営住宅等)	2	0.5
会社の寮や社宅	7	1.7
その他	3	0.7
無回答	7	1.7
全体	421	100.0



- 持ち家(一戸建て・テラスハウス)
- 持ち家集合住宅(分譲マンション)
- 民間賃貸住宅(一戸建て・アパート・賃貸マンション)
- 公的賃貸住宅(県営住宅・市営住宅等)
- 会社の寮や社宅
- 無回答

図表 回答者の居住形態【属性別】

		全体	持ち家（一戸建て・テラスハウス）	持ち家集合住宅（分譲マンション）	民間賃貸住宅（一戸建て・アパート・賃貸マンション）	公的賃貸住宅（県営住宅・市営住宅等）	会社の寮や社宅	その他	無回答
全体		421 100.0	280 66.5	25 5.9	97 23.0	2 0.5	7 1.7	3 0.7	7 1.7
性別	男性	168 100.0	120 71.4	8 4.8	34 20.2	2 1.2	2 1.2	2 1.2	- -
	女性	245 100.0	159 64.9	17 6.9	63 25.7	- -	5 2.0	1 0.4	- -
	無回答	8 100.0	1 12.5	- -	- -	- -	- -	- -	7 87.5
年代別	15歳～19歳	179 100.0	149 83.2	12 6.7	17 9.5	1 0.6	- -	- -	- -
	20歳～24歳	108 100.0	72 66.7	8 7.4	24 22.2	1 0.9	3 2.8	- -	- -
	25歳～29歳	127 100.0	59 46.5	5 3.9	56 44.1	- -	4 3.1	3 2.4	- -
	無回答	7 100.0	- -	- -	- -	- -	- -	- -	7 100.0
居住地区別	四街道中学校区	127 100.0	86 67.7	4 3.1	35 27.6	- -	2 1.6	- -	- -
	千代田中学校区	57 100.0	46 80.7	- -	10 17.5	- -	- -	1 1.8	- -
	旭中学校区	51 100.0	46 90.2	- -	5 9.8	- -	- -	- -	- -
	四街道西中学校区	93 100.0	46 49.5	17 18.3	27 29.0	- -	2 2.2	1 1.1	- -
	四街道北中学校区	79 100.0	55 69.6	4 5.1	16 20.3	2 2.5	1 1.3	1 1.3	- -
	分からない	7 100.0	1 14.3	- -	4 57.1	- -	2 28.6	- -	- -
	無回答	7 100.0	- -	- -	- -	- -	- -	- -	7 100.0

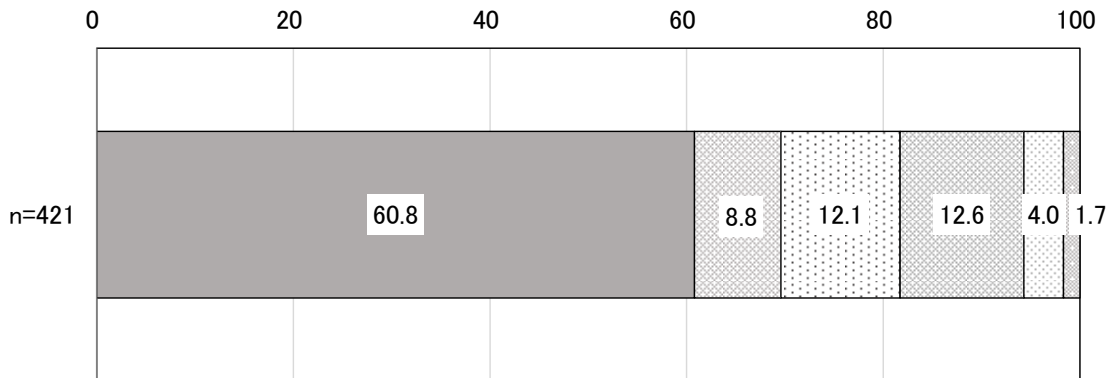
(11)奨学金の利用状況

回答者の奨学金制度の利用については、「利用していない・将来利用するつもりはない」が60.8%と最も高くなっています。一方、「現在、利用している」8.8%、「将来、利用する予定がある(検討中も含む)」12.1%、「かつて利用し、現在返還している(返還猶予中も含む)」12.6%、「かつて利用し、返還が完了している(かつて給付型奨学金を利用した場合も含む)」4.0%となっており、これらを合計した『利用したことがある・将来利用する予定がある』は37.5%となっています。

図表 回答者の奨学金の利用状況

項目名	回答者数(人)	構成比(%)
利用していない・将来利用するつもりはない	256	60.8
現在、利用している	37	8.8
将来、利用する予定がある(検討中も含む)	51	12.1
かつて利用し、現在返還している(返還猶予中も含む)	53	12.6
かつて利用し、返還が完了している(かつて給付型奨学金を利用した場合も含む)	17	4.0
無回答	7	1.7
全体	421	100.0

(%)



- 利用していない・将来利用するつもりはない
- ▨ 現在、利用している
- ▩ 将来、利用する予定がある(検討中も含む)
- ▧ かつて利用し、現在返還している(返還猶予中も含む)

図表 回答者の奨学金の利用状況【属性別】

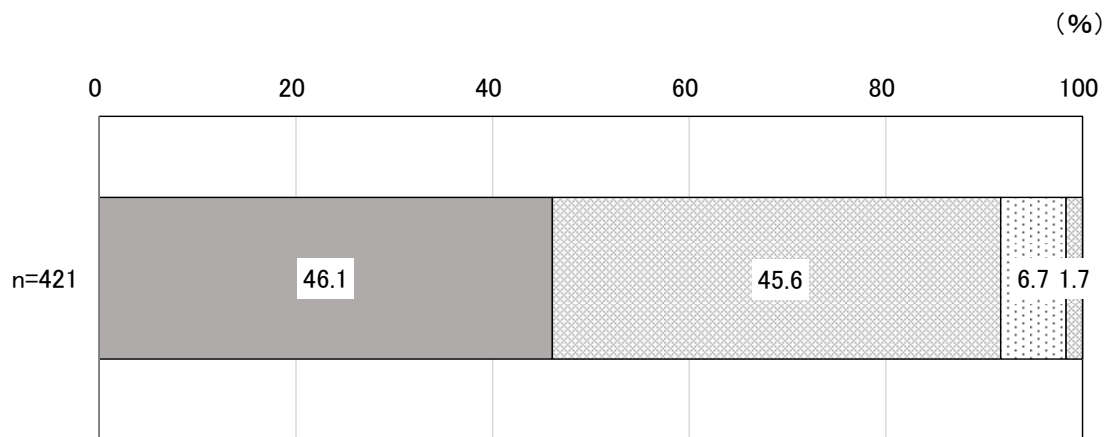
		全体	利用していない・将来利用するつもりはない	現在、利用している	将来、利用する予定がある（検討も含む）	かつて利用し、現在返還している（返還猶予中も含む）	かつて利用し、返還が完了している（かつて給付型奨学金を利用した場合を含む）	無回答
全体		421 100.0	256 60.8	37 8.8	51 12.1	53 12.6	17 4.0	7 1.7
性別	男性	168 100.0	102 60.7	12 7.1	22 13.1	27 16.1	5 3.0	- -
	女性	245 100.0	153 62.4	25 10.2	29 11.8	26 10.6	12 4.9	- -
	無回答	8 100.0	1 12.5	- -	- -	- -	- -	7 87.5
年代別	15歳～19歳	179 100.0	107 59.8	20 11.2	48 26.8	3 1.7	1 0.6	- -
	20歳～24歳	108 100.0	69 63.9	15 13.9	3 2.8	17 15.7	4 3.7	- -
	25歳～29歳	127 100.0	80 63.0	2 1.6	- -	33 26.0	12 9.4	- -
	無回答	7 100.0	- -	- -	- -	- -	- -	7 100.0
居住地区別	四街道中学校区	127 100.0	75 59.1	7 5.5	20 15.7	17 13.4	8 6.3	- -
	千代田中学校区	57 100.0	38 66.7	4 7.0	6 10.5	8 14.0	1 1.8	- -
	旭中学校区	51 100.0	36 70.6	4 7.8	6 11.8	4 7.8	1 2.0	- -
	四街道西中学校区	93 100.0	55 59.1	12 12.9	10 10.8	12 12.9	4 4.3	- -
	四街道北中学校区	79 100.0	48 60.8	10 12.7	9 11.4	9 11.4	3 3.8	- -
	分からない	7 100.0	4 57.1	- -	- -	3 42.9	- -	- -
	無回答	7 100.0	- -	- -	- -	- -	- -	7 100.0

(12) 四街道市への居住状況

回答者のうち、「生まれたときから住んでいる」が46.1%、「四街道市外から四街道市への移り住んだ」が45.6%で同程度となっています。

図表 回答者の居住状況

項目名	回答者数(人)	構成比(%)
生まれたときから住んでいる	194	46.1
四街道市外から四街道市へ移り住んだ	192	45.6
以前四街道市から転出したが、今は四街道市に住んでいる	28	6.7
無回答	7	1.7
全体	421	100.0



- 生まれたときから住んでいる
- ▣ 四街道市外から四街道市へ移り住んだ
- ▨ 以前四街道市から転出したが、今は四街道市に住んでいる
- 無回答

図表 回答者の居住状況【属性別】

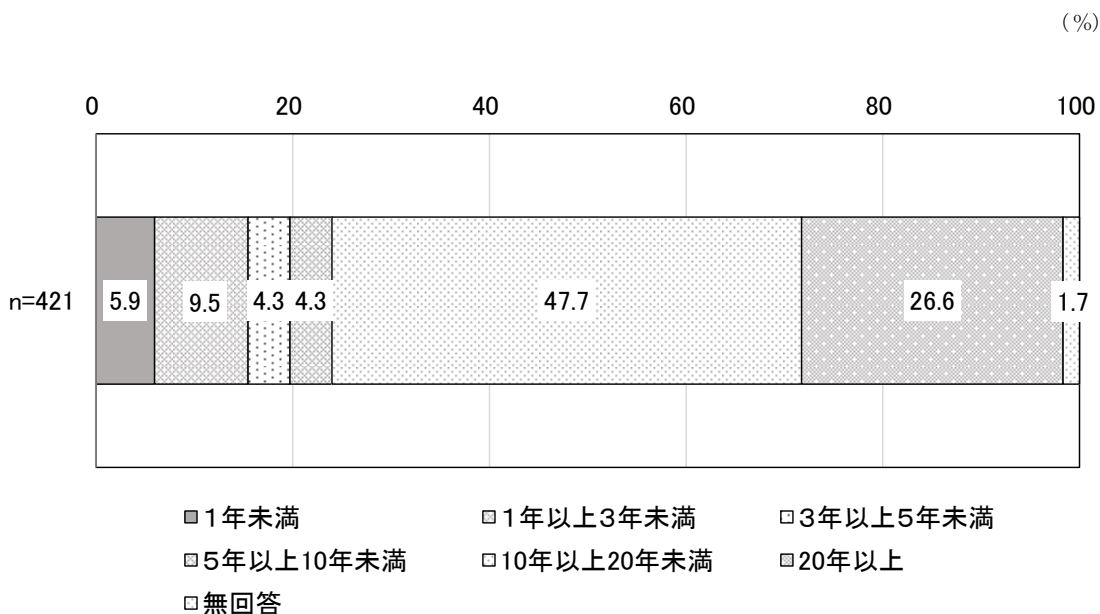
		全体	生まれたときから住んでいる	四街道市外から四街道市へ移り住んだ	以前は四街道市から転出したが、今は四街道市に住んでいるが、	無回答
全体		421 100.0	194 46.1	192 45.6	28 6.7	7 1.7
性別	男性	168 100.0	79 47.0	73 43.5	16 9.5	- -
	女性	245 100.0	115 46.9	118 48.2	12 4.9	- -
	無回答	8 100.0	- -	1 12.5	- -	7 87.5
年代別	15歳～19歳	179 100.0	110 61.5	65 36.3	4 2.2	- -
	20歳～24歳	108 100.0	54 50.0	47 43.5	7 6.5	- -
	25歳～29歳	127 100.0	30 23.6	80 63.0	17 13.4	- -
	無回答	7 100.0	- -	- -	- -	7 100.0
居住地区別	四街道中学校区	127 100.0	54 42.5	66 52.0	7 5.5	- -
	千代田中学校区	57 100.0	23 40.4	28 49.1	6 10.5	- -
	旭中学校区	51 100.0	26 51.0	23 45.1	2 3.9	- -
	四街道西中学校区	93 100.0	44 47.3	42 45.2	7 7.5	- -
	四街道北中学校区	79 100.0	47 59.5	27 34.2	5 6.3	- -
	分からない	7 100.0	- -	6 85.7	1 14.3	- -
	無回答	7 100.0	- -	- -	- -	7 100.0

(13)四街道市での通算居住年数

回答者の居住年数は、「10年以上20年未満」が47.7%と最も高く、次いで「20年以上」26.6%、「1年以上3年未満」9.5%となっています。

図表 回答者の通算居住年数

項目名	回答者数(人)	構成比(%)
1年未満	25	5.9
1年以上3年未満	40	9.5
3年以上5年未満	18	4.3
5年以上10年未満	18	4.3
10年以上20年未満	201	47.7
20年以上	112	26.6
無回答	7	1.7
全体	421	100.0



図表 回答者の通算居住年数【属性別】

		全体	1年未満	1年以上3年未満	3年以上5年未満	5年以上10年未満	10年以上20年未満	20年以上	無回答
全体		421 100.0	25 5.9	40 9.5	18 4.3	18 4.3	201 47.7	112 26.6	7 1.7
性別	男性	168 100.0	6 3.6	16 9.5	5 3.0	12 7.1	85 50.6	44 26.2	-
	女性	245 100.0	19 7.8	24 9.8	13 5.3	6 2.4	115 46.9	68 27.8	-
	無回答	8 100.0	-	-	-	-	1 12.5	-	7 87.5
年代別	15歳～19歳	179 100.0	1 0.6	2 1.1	2 1.1	9 5.0	164 91.6	1 0.6	-
	20歳～24歳	108 100.0	5 4.6	13 12.0	4 3.7	2 1.9	24 22.2	60 55.6	-
	25歳～29歳	127 100.0	19 15.0	25 19.7	12 9.4	7 5.5	13 10.2	51 40.2	-
	無回答	7 100.0	-	-	-	-	-	-	7 100.0
居住地区別	四街道中学校区	127 100.0	10 7.9	16 12.6	3 2.4	5 3.9	57 44.9	36 28.3	-
	千代田中学校区	57 100.0	3 5.3	6 10.5	2 3.5	5 8.8	30 52.6	11 19.3	-
	旭中学校区	51 100.0	3 5.9	1 2.0	2 3.9	1 2.0	31 60.8	13 25.5	-
	四街道西中学校区	93 100.0	5 5.4	8 8.6	7 7.5	3 3.2	43 46.2	27 29.0	-
	四街道北中学校区	79 100.0	3 3.8	4 5.1	3 3.8	4 5.1	40 50.6	25 31.6	-
	分からない	7 100.0	1 14.3	5 71.4	1 14.3	-	-	-	-
	無回答	7 100.0	-	-	-	-	-	-	7 100.0

(1)結婚の状況

問2 あなたは現在、結婚していますか。

回答者の8割が未婚。

現在の結婚の有無については、「未婚」が80.3%と最も高く、「既婚または近々結婚の予定がある」が15.4%となっています。

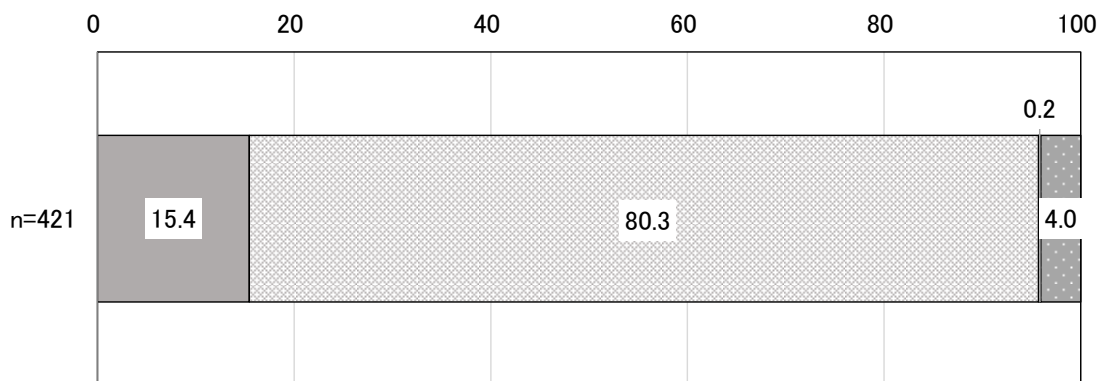
性別にみると、女性は「既婚または近々結婚の予定がある」が18.0%で、男性(12.5%)より高くなっています。

年代別にみると、25歳～29歳は「既婚または近々結婚の予定がある」が42.5%で、20代前半までの年代と比べ既婚者が多くなっています。

図表 結婚の状況

項目名	回答者数(人)	構成比(%)
既婚または近々結婚の予定がある	65	15.4
未婚	338	80.3
以前結婚していたが、今はしていない	1	0.2
無回答	17	4.0
全体	421	100.0

(%)



- 既婚または近々結婚の予定がある
- 未婚
- 以前結婚していたが、今はしていない
- 無回答

図表 結婚の状況【属性別】

		全体	既婚または近々結婚の 予定がある	未婚	以前結婚していたが、 今はしていない	無回答
全体		421 100.0	65 15.4	338 80.3	1 0.2	17 4.0
性別	男性	168 100.0	21 12.5	141 83.9	1 0.6	5 3.0
	女性	245 100.0	44 18.0	196 80.0	- -	5 2.0
年代別	15歳～19歳	179 100.0	- -	174 97.2	- -	5 2.8
	20歳～24歳	108 100.0	11 10.2	94 87.0	- -	3 2.8
	25歳～29歳	127 100.0	54 42.5	69 54.3	1 0.8	3 2.4

(2)結婚の希望

問3 あなたは将来、結婚したいと思いますか。

7割が、『結婚したい』と思っている。

将来の結婚の希望については、「ぜひ結婚したい」41.3%と「できれば結婚したい」29.5%を合わせた『結婚したい』が70.8%となっています。一方、「結婚するつもりはない」は10.9%となっています。

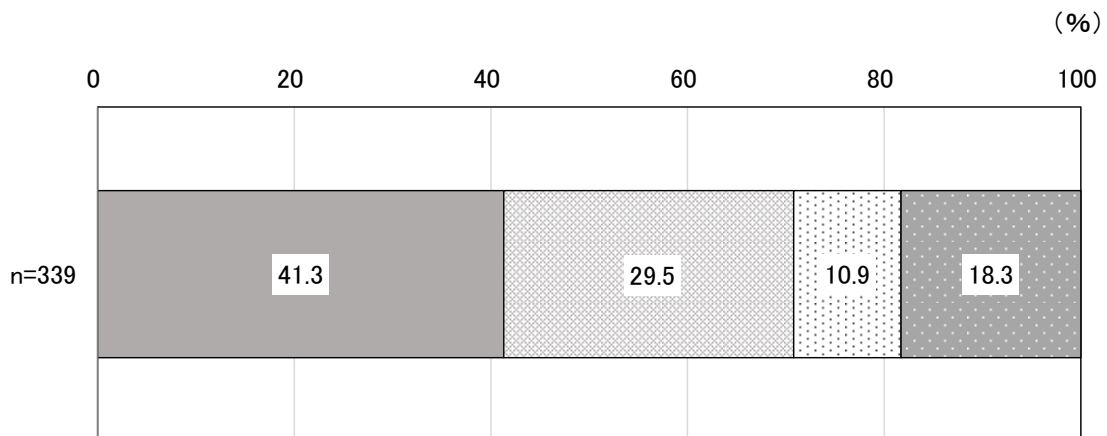
性別にみると、男性は「結婚するつもりがない」が14.8%で、女性(8.2%)より高くなっています。

年代別にみると、15歳～19歳と20歳～24歳は「ぜひ結婚したい」、25歳～29歳は「できれば結婚したい」がそれぞれ4割以上で最も高くなっています。

図表 結婚の希望

項目名	回答者数(人)	構成比(%)
ぜひ結婚したい	140	41.3
できれば結婚したい	100	29.5
結婚するつもりはない	37	10.9
今はまだわからない	62	18.3
無回答	-	-
全体	339	100.0

※問2(結婚の状況)で「②未婚」「③以前結婚していたが、今はしていない」を選択した人のみ回答



□ぜひ結婚したい □できれば結婚したい □結婚するつもりはない □今はまだわからない

図表 結婚の希望

		全体	ぜひ結婚したい	できれば結婚したい	結婚するつもりはない	今はまだわからない	無回答
全体		339 100.0	140 41.3	100 29.5	37 10.9	62 18.3	- -
性別	男性	142 100.0	56 39.4	42 29.6	21 14.8	23 16.2	- -
	女性	196 100.0	83 42.3	58 29.6	16 8.2	39 19.9	- -
年代別	15歳～19歳	174 100.0	71 40.8	47 27.0	17 9.8	39 22.4	- -
	20歳～24歳	94 100.0	43 45.7	25 26.6	14 14.9	12 12.8	- -
	25歳～29歳	70 100.0	25 35.7	28 40.0	6 8.6	11 15.7	- -

(3)結婚しやすい環境づくり

問4 あなたは、結婚しやすい環境づくりについて、どのような支援があれば良いと思いますか。(既婚者の方、近々結婚の予定がある方は必要だった支援を選んでください。)

結婚しやすい環境づくりとして、主に「結婚」や「住宅に対する経済的支援」が望まれている。

結婚しやすい環境づくりについては、「結婚や住宅に対する資金貸与や補助」が82.1%と最も高く、次いで「経済的に困窮している場合の支援」51.6%となっています。

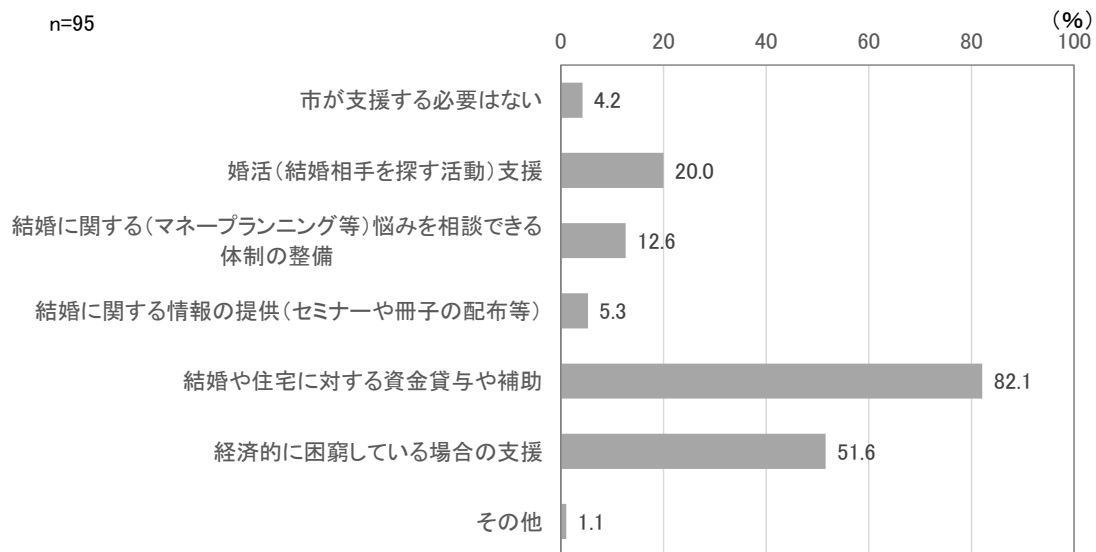
性別にみると、女性は「結婚や住宅に対する資金貸与や補助」が86.2%、「経済的に困窮している場合の支援」が56.9%で、どちらも男性(75.7%・43.2%)より高くなっています。一方、男性は「婚活(結婚相手を探す活動)支援」が32.4%で、女性(12.1%)より高くなっています。

年代別にみると、20歳～24歳は「経済的に困窮している場合の支援」が60.0%で他の年代と比べ高くなっています。

図表 結婚しやすい環境づくり

項目名【2つまでの複数回答】	回答者数(人)	構成比(%)
市が支援する必要はない	4	4.2
婚活(結婚相手を探す活動)支援	19	20.0
結婚に関する(マネープランニング等)悩みを相談できる体制の整備	12	12.6
結婚に関する情報の提供(セミナーや冊子の配布等)	5	5.3
結婚や住宅に対する資金貸与や補助	78	82.1
経済的に困窮している場合の支援	49	51.6
その他	1	1.1
無回答	-	-
回答数	168	176.8
全体	95	100.0

※1-4(職業)で「⑥学生等」「⑦高校生」以外を選択した人のうち、問3(結婚の希望)で「①ぜひ結婚したい」「②できれば結婚したい」を選択した人のみ回答



図表 結婚しやすい環境づくり【属性別】

		全体	市が支援する必要はない	婚活(結婚相手を探す活動)支援	結婚に関する(マネープランニング等)悩みを相談できる体制の整備	結婚に関する情報の提供(セミナーや冊子の配布等)	結婚や住宅に対する資金貸与や補助	経済的に困窮している場合の支援	その他	無回答
全体		95 100.0	4 4.2	19 20.0	12 12.6	5 5.3	78 82.1	49 51.6	1 1.1	-
性別	男性	37 100.0	2 5.4	12 32.4	5 13.5	2 5.4	28 75.7	16 43.2	1 2.7	-
	女性	58 100.0	2 3.4	7 12.1	7 12.1	3 5.2	50 86.2	33 56.9	-	-
年代別	15歳~19歳	2 100.0	-	1 50.0	-	-	1 50.0	-	-	-
	20歳~24歳	40 100.0	1 2.5	7 17.5	5 12.5	2 5.0	34 85.0	24 60.0	-	-
	25歳~29歳	53 100.0	3 5.7	11 20.8	7 13.2	3 5.7	43 81.1	25 47.2	1 1.9	-

(4)結婚していない理由

問5 あなたが現在、結婚していない理由は次の中から選ぶとすればどれですか。

結婚していない理由は、主に「結婚したいと思える相手がいない」こと。

結婚していない理由は、「結婚したいと思える相手にめぐり合わないから」が40.0%と最も高く、次いで「結婚資金が足りないから」23.2%、「今は独身の自由さや気楽さを失いたくないから」「交際している相手はいるが、結婚まで至っていないから」がそれぞれ20.0%となっています。

性別にみると、男性は「結婚したいと思える相手にめぐり合わないから」が51.4%、「今は独身の自由さや気楽さを失いたくないから」が27.0%で、女性(32.8%・15.5%)より高くなっています。

年代別にみると、20歳～24歳は「今は仕事や学業に打ち込みたいから」が35.0%と最も高く、次いで「結婚するにはまだ若過ぎるから」が32.5%となっている一方、25歳～29歳は「結婚したいと思える相手にめぐり合わないから」が49.1%と最も高く、次いで「今は独身の自由さや気楽さを失いたくないから」が28.3%となっています。

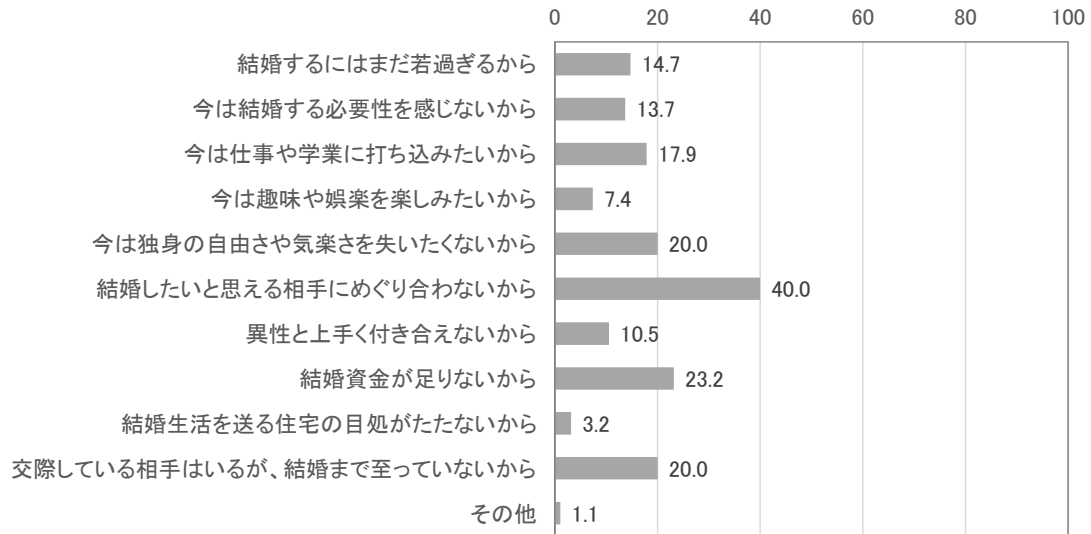
図表 結婚していない理由

項目名【2つまでの複数回答】	回答者数(人)	構成比(%)
結婚するにはまだ若過ぎるから	14	14.7
今は結婚する必要性を感じないから	13	13.7
今は仕事や学業に打ち込みたいから	17	17.9
今は趣味や娯楽を楽しみたいから	7	7.4
今は独身の自由さや気楽さを失いたくないから	19	20.0
結婚したいと思える相手にめぐり合わないから	38	40.0
異性と上手く付き合えないから	10	10.5
結婚資金が足りないから	22	23.2
結婚生活を送る住宅の目処がたたないから	3	3.2
交際している相手はいるが、結婚まで至っていないから	19	20.0
その他	1	1.1
無回答	-	-
回答数	163	171.6
全体	95	100.0

※1-4(職業)で「⑥学生等」「⑦高校生」以外を選択した人のうち、問2(結婚の状況)で「②未婚」「③以前結婚していたが、今はしていない」を選択し、かつ、問3(結婚の希望)で「①ぜひ結婚したい」「②できれば結婚したい」を選択した人のみ回答

n=95

(%)



図表 結婚していない理由【属性別】

	全体	結婚するにはまだ若過ぎるから	今は結婚する必要性を感じないから	今は仕事や学業に打ち込みたいから	今は趣味や娯楽を楽しみたいから	今は独身の自由さや気楽さを失いたくないから	結婚したいと思える相手にめぐり合わないから	異性と上手く付き合えないから	結婚資金が足りないから	結婚生活を送る住宅の目処がたたないから	交際している相手はいるが、結婚まで至っていないから	その他	無回答	
全体	95 100.0	14 14.7	13 13.7	17 17.9	7 7.4	19 20.0	38 40.0	10 10.5	22 23.2	3 3.2	19 20.0	1 1.1	-	
性別	男性	37 100.0	5 13.5	4 10.8	5 13.5	3 8.1	10 27.0	19 51.4	6 16.2	7 18.9	-	7 18.9	1 2.7	-
	女性	58 100.0	9 15.5	9 15.5	12 20.7	4 6.9	9 15.5	19 32.8	4 6.9	15 25.9	3 5.2	12 20.7	-	-
年代別	15歳～19歳	2 100.0	1 50.0	-	-	-	-	-	-	-	-	1 50.0	-	-
	20歳～24歳	40 100.0	13 32.5	7 17.5	14 35.0	1 2.5	4 10.0	12 30.0	3 7.5	9 22.5	-	8 20.0	-	-
	25歳～29歳	53 100.0	-	6 11.3	3 5.7	6 11.3	15 28.3	26 49.1	7 13.2	13 24.5	3 5.7	10 18.9	1 1.9	-

(5)結婚生活を送る上で魅力的なまち

問6 あなたは結婚生活を送る上で、どのようなまちが魅力的だと思いますか。

ご自由にお書きください。

結婚生活を送る上で魅力的なまちに対しては、234人の方から回答がありました。分野別意見は下表のとおり延べ278件で、「子ども家庭支援」が86件と最も多く、「防犯・交通安全・消費者保護」33件、「住環境」28件となっています。

なお、後期基本計画における基本目標ごとにその代表的な意見を掲載していますが、主旨を尊重しながら表現をまとめるとともに、誤字などを訂正しました。

図表 結婚生活を送る上で魅力的なまちの分野別回答件数

分野			件数	分野			件数
基本 目標 1	1	子ども家庭支援	86	基本 目標 4	13	環境保全	1
	2	高齢者支援	1		14	循環型社会	1
	3	障害者支援	0		15	住環境	28
	4	地域福祉	3		16	生活基盤	0
	5	健康づくり	2	基本 目標 5	17	道路・交通	23
	6	社会保障	0		18	市街地形成	26
基本 目標 2	7	防災・減災	1	基本 目標 6	19	産業・就業支援	22
	8	消防・救急	0		20	みんなで地域づくり	16
9	防犯・交通安全・消費者保護	33	21		シティセールス	2	
基本 目標 3	10	子ども教育	4	22	行財政運営	5	
	11	生涯学習	1	23	共生社会	1	
	12	文化・スポーツ	0	24	その他	22	
合計							278

※問3(結婚の希望)で「①ぜひ結婚したい」「②できれば結婚したい」を選択した人のみ回答

※「24 その他」には「分からない」「特になし」と回答した者を含む

基本目標1 だれもが健康でいきいき暮らせるまち(92件)

【分野:①子ども家庭支援 ②高齢者支援 ③障害者支援 ⑤健康づくり ⑥社会保障】

- 子育てしやすい街が魅力的。子育てしながら安心して就労できるために、保育園や幼稚園に預けやすしたり、経済的にも支援してほしい。(女性、20代前半)
- 不妊治療・妊娠・出産への金銭的補助、援助が手厚い街。(男性、20代後半)
- ひとり親や共働きでも安心して子供を育てられるような街。(男性、20代前半)
- 結婚だけではなくその先には大体出産、子育てというイベントがあるのでそこに対して手厚い支援がある街。(男性、20代後半)
- 保育所待機児童がない。子ども医療費助成制度が手厚い。(女性、10代)

● 子どもがのびのびと育つことのできる街。	(女性、20代前半)
● 結婚相手を見つけたり、結婚後の育児や生活面で様々な支援をしてくれる街。	(男性、20代後半)
● 年を重ねる両親が老後、豊かに自立して暮らしていける環境があること。	(女性、20代前半)
● 福祉が充実している。	(女性、10代)

基本目標 2 安全・安心を実現するまち(34件)

【分野:⑦防災・減災 ⑧消防・救急 ⑨防犯・交通安全・消費者保護】

● 災害被害(津波や土砂崩れ)がない場所。	(男性、10代)
● とにかく治安が良い街づくり。四街道市は気に入っていますが、夜の改造バイクの騒音がうるさくなければもっと良いと思います。	(男性、20代後半)
● 街で散歩している人が多いと、将来子供ができて外で遊ぶ様になった時等、人目があるので安心する。治安も良いのかなと感じる。また、夜は街灯で灯されていて死角が少ない街が魅力的だと思う。	(女性、20代後半)
● 不審者や空き巣がない安全な街。	(女性、20代後半)

基本目標 3 豊かな心を育み学ぶ喜びを実感できるまち(5件)

【分野:⑩子ども教育 ⑪生涯学習 ⑫文化・スポーツ】

● 教育支援が充実している街。	(男性、10代)
● 広々として自習スペースがある図書館。	(女性、20代後半)

基本目標 4 みどりと都市が調和したうるおいのあるまち(30件)

【分野:⑬環境保全 ⑭循環型社会 ⑮住環境 ⑯生活基盤】

● 綺麗な環境がずっと継続されている街。	(女性、10代)
● 大きい公園があるところ。	(男性、10代)
● 2人暮らしができる住宅が豊富な街。	(女性、20代後半)
● 都市と緑が共存した街。	(男性、20代後半)

基本目標 5 にぎわいと活力にあふれるまち(71件)

【分野:⑰道路・交通 ⑱市街地形成 ⑲産業・就業支援】

● インフラや公共交通機関が整っていると住みやすい、生活しやすい街になり魅力を感じます。	(女性、20代前半)
● 環境面において放置状態のひび割れた道路、道を隠すほどに生えた草、廃材や危険ごみの放置がされていない街。	(男性、20代後半)
● 通勤のしやすさや、交通の便利さ。	(女性、20代前半)
● 買い物や手続きがしやすい場所があって、子どもの未来を考えてくれそうな街が理想ですね。	(女性、20代前半)

-
- 近場に大型スーパーがあり、必要なものがすぐに揃えられるような場所。 (男性、20代前半)
 - 娯楽施設の多い街。 (男性、20代前半)
 - 都会すぎない。アクセスがいい。必要な施設がコンパクトにまとまっている。 (女性、10代)
 - お店にもっと活気があれば良いかなと思います。自営業店が多いですが、あまり勢いやこだわりが少ないように感じます。自営業店が面白いと、面白い街になると思います。 (女性、20代後半)
 - 夫婦共同生活を円滑に過ごしていくためには仕事と家庭の時間の両立が不可欠であると考え、働きやすい環境づくりを国だけではなく、市も主体となって、たとえばテレワークを導入した市内の企業に補助金を出すとか。 (男性、20代前半)
-

基本目標 6 ともに創る将来に向けて持続可能なまち (24 件)

【分野: ㉔みんなで地域づくり ㉕シティセールス ㉖行財政運営 ㉗共生社会】

-
- 地域の繋がりがあがる街。 (男性、20代前半)
 - 地域のイベントがあると自分達だけでなく、地域と関わりを持ち、生活が豊かになる。 (女性、20代後半)
 - 市役所などへ赴かなくても全てのことが行えるシステム等が必要になってくると思います。 (女性、20代後半)
-

その他 (22 件)

-
- このようなアンケートで集められた若者の意見が無駄にならずきちんと活かされる街。 (女性、20代後半)
 - 結婚しているかしていないか、子供がいるかいないかの違いで、どちらかが優位に立ったり評価されたりせず、平等にいられる街。 (女性、20代後半)
 - どの年代でも過ごしやすく皆が優しい街。 (女性、10代)
-

4. 出産・子育てについて

(1)理想の子どもの人数

問7 あなたの理想のお子さんの人数は何人ですか。

理想の子どもの人数は、「2人」が5割。

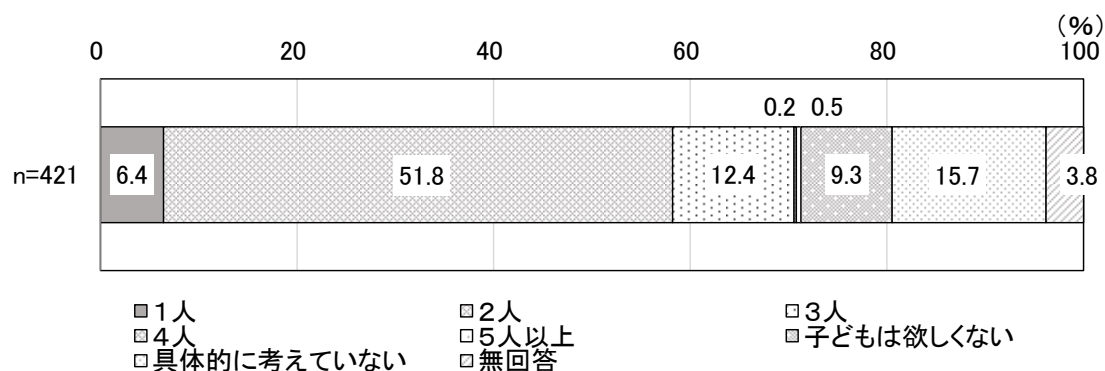
理想の子どもの人数は「2人」が51.8%と最も高く、次いで「3人」が12.4%となっています。一方、「具体的に考えていない」は15.7%、「子どもは欲しくない」は9.3%となっています。

性別では、回答傾向に大きな違いはみられません。

年代別にみると、年代が高いほど「2人」が高く、年代が低いほど「具体的に考えていない」が高くなっています。

図表 理想の子どもの人数

項目名	回答者数(人)	構成比(%)
1人	27	6.4
2人	218	51.8
3人	52	12.4
4人	1	0.2
5人以上	2	0.5
子どもは欲しくない	39	9.3
具体的に考えていない	66	15.7
無回答	16	3.8
全体	421	100.0



図表 理想の子どもの人数【属性別】

		全体	1人	2人	3人	4人	5人以上	子どもは欲しくない	具体的に考えていない	無回答
全体		421 100.0	27 6.4	218 51.8	52 12.4	1 0.2	2 0.5	39 9.3	66 15.7	16 3.8
性別	男性	168 100.0	11 6.5	88 52.4	18 10.7	-	2 1.2	14 8.3	29 17.3	6 3.6
	女性	245 100.0	16 6.5	128 52.2	34 13.9	1 0.4	-	25 10.2	35 14.3	6 2.4
年代別	15歳～19歳	179 100.0	9 5.0	85 47.5	21 11.7	1 0.6	1 0.6	20 11.2	37 20.7	5 2.8
	20歳～24歳	108 100.0	7 6.5	55 50.9	15 13.9	-	1 0.9	12 11.1	14 13.0	4 3.7
	25歳～29歳	127 100.0	11 8.7	76 59.8	16 12.6	-	-	7 5.5	13 10.2	4 3.1

(2) 将来子どもを持つ不安

問 8 あなたは、将来子どもを持つと考えた時に、どんな不安がありますか。

**将来子どもを持つと考えたときに不安なことは、「経済面」が約8割。
「仕事との両立」や「預け先への不安」も5割以上。**

将来子どもを持つ時の不安については、「子育て・教育費用等に関する経済的不安」が78.3%と最も高く、次いで「子育てと仕事の両立に関する不安」58.3%、「保育所等、子どもの預け先に関する不安(条件が合わない等も含む)」52.0%となっています。

性別にみると、男性は「子育て・教育費用等に関する経済的不安」が84.0%で女性(74.9%)より高く、一方、女性は「子育てと仕事の両立に関する不安」が63.1%、「保育所等、子どもの預け先に関する不安(条件が合わない等も含む)」が54.7%で男性(51.3%・47.1%)より高くなっています。

年代別にみると、20歳～24歳は「子育て・教育費用等に関する経済的不安」が85.9%で他の年代と比べて高くなっており、また年代が高いほど「保育所等、子どもの預け先に関する不安(条件が合わない等も含む)」が高くなっています。

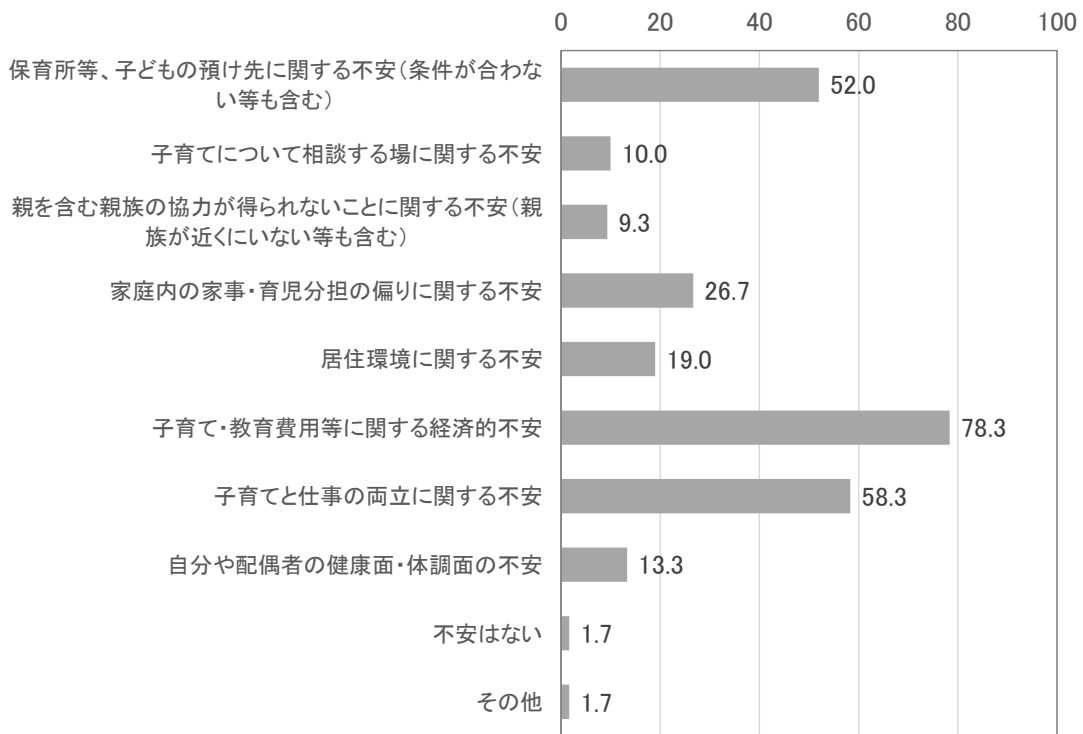
図表 将来子どもを持つ不安

項目名【3つまでの複数回答】	回答者数(人)	構成比(%)
保育所等、子どもの預け先に関する不安 (条件が合わない等も含む)	156	52.0
子育てについて相談する場に関する不安	30	10.0
親を含む親族の協力が得られないことに関する不安 (親族が近くにいない等も含む)	28	9.3
家庭内の家事・育児分担の偏りに関する不安	80	26.7
居住環境に関する不安	57	19.0
子育て・教育費用等に関する経済的不安	235	78.3
子育てと仕事の両立に関する不安	175	58.3
自分や配偶者の健康面・体調面の不安	40	13.3
不安はない	5	1.7
その他	5	1.7
無回答	-	-
回答数	811	270.3
全体	300	100.0

※問 7(理想の子どもの人数)で「⑥子どもは欲しくない」「⑦具体的に考えていない」以外を選択した人のみ回答

n=300

(%)



図表 将来子どもを持つ不安【属性別】

	属性	不安の種類											
		保育所等、子どもの預け先に関する不安(条件が合わない等も含む)	子育てについて相談する場に関する不安	親を含む親族の協力が得られないことに関する不安(親族が近くにいない等も含む)	家庭内の家事・育児分担の偏りに関する不安	居住環境に関する不安	子育て・教育費用等に関する経済的不安	子育てと仕事の両立に関する不安	自分や配偶者の健康面・体調面の不安	不安はない	その他	無回答	
	全体	300	156	30	28	80	57	235	175	40	5	5	-
		100.0	52.0	10.0	9.3	26.7	19.0	78.3	58.3	13.3	1.7	1.7	-
性別	男性	119	56	13	7	31	25	100	61	26	1	3	-
		100.0	47.1	10.9	5.9	26.1	21.0	84.0	51.3	21.8	0.8	2.5	-
性別	女性	179	98	16	21	49	32	134	113	14	4	2	-
		100.0	54.7	8.9	11.7	27.4	17.9	74.9	63.1	7.8	2.2	1.1	-
年代別	15歳～19歳	117	44	11	9	41	25	84	69	15	4	4	-
		100.0	37.6	9.4	7.7	35.0	21.4	71.8	59.0	12.8	3.4	3.4	-
	20歳～24歳	78	46	7	5	17	13	67	48	9	1	-	-
	100.0	59.0	9.0	6.4	21.8	16.7	85.9	61.5	11.5	1.3	-	-	
年代別	25歳～29歳	103	64	11	14	22	19	83	57	16	-	1	-
		100.0	62.1	10.7	13.6	21.4	18.4	80.6	55.3	15.5	-	1.0	-

(1)四街道市を「住み良い」と感じているか

問9 あなたは四街道市を「住み良い」と感じていますか。

7割台半ばが、四街道市は『住み良い』と感じている。

「住み良い」27.1%と「どちらかといえば住み良い」48.7%を合わせた『住み良い』は75.8%と高くなっています。

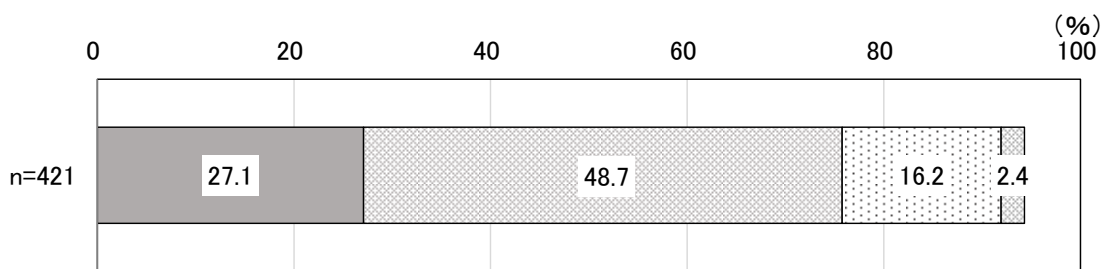
性別では、回答傾向に大きな違いはみられません。

年代別にみると、15歳～19歳は「住み良い」が30.7%で他の年代と比べ高くなっています。

居住地区別にみると、四街道中学校区と四街道北中学校区は『住み良い』の合計が8割以上となっている一方、千代田中学校区は6割台半ばにとどまっています。

図表 住み良さ

項目名	回答者数(人)	構成比(%)
住み良い	114	27.1
どちらかといえば住み良い	205	48.7
どちらかといえば住みにくい	68	16.2
住みにくい	10	2.4
無回答	24	5.7
全体	421	100.0



■住み良い □どちらかといえば住み良い ▨どちらかといえば住みにくい ▩住みにくい

図表 住み良さ【属性別】

		全体	住み良い	どちらかといえ 住み良い	どちらかといえ 住みにくい	住みにくい	無回答
全体		421 100.0	114 27.1	205 48.7	68 16.2	10 2.4	24 5.7
性別	男性	168 100.0	45 26.8	87 51.8	24 14.3	5 3.0	7 4.2
	女性	245 100.0	68 27.8	118 48.2	40 16.3	5 2.0	14 5.7
年代別	15歳～19歳	179 100.0	55 30.7	85 47.5	22 12.3	7 3.9	10 5.6
	20歳～24歳	108 100.0	26 24.1	56 51.9	20 18.5	2 1.9	4 3.7
	25歳～29歳	127 100.0	32 25.2	64 50.4	22 17.3	1 0.8	8 6.3
居住地区別	四街道中学校区	127 100.0	39 30.7	66 52.0	14 11.0	2 1.6	6 4.7
	千代田中学校区	57 100.0	16 28.1	21 36.8	13 22.8	1 1.8	6 10.5
	旭中学校区	51 100.0	13 25.5	25 49.0	7 13.7	2 3.9	4 7.8
	四街道西中学校区	93 100.0	19 20.4	49 52.7	19 20.4	2 2.2	4 4.3
	四街道北中学校区	79 100.0	26 32.9	38 48.1	10 12.7	3 3.8	2 2.5
	分からない	7 100.0	-	6 85.7	1 14.3	-	-

(2)-1 四街道市を『住み良い』と感じている理由

問 10-1 あなたが四街道市を「住み良い」「どちらかといえば住み良い」と感じている理由は何ですか。

主に「日常生活・通勤・公共交通等の利便性」に住み良さを感じている。

四街道市を『住み良い』と感じている理由は、「日常生活(買い物等)の利便性」が58.9%と最も高く、次いで「通勤・通学等に便利な立地」41.1%、「バスや電車等の公共交通の利便性」29.5%となっています。

性別では、回答傾向に大きな違いはみられません。

年代別にみると、上位項目はほぼ同じですが、25歳～29歳は「手ごろな価格・賃料の住宅がある」が33.3%で他の年代と比べ高くなっています。

居住地区別にみると、四街道中学校区、千代田中学校区、四街道西中学校区、四街道北中学校区は「日常生活(買い物等)の利便性」が最も高く、旭中学校区は「自然環境」が最も高くなっています。

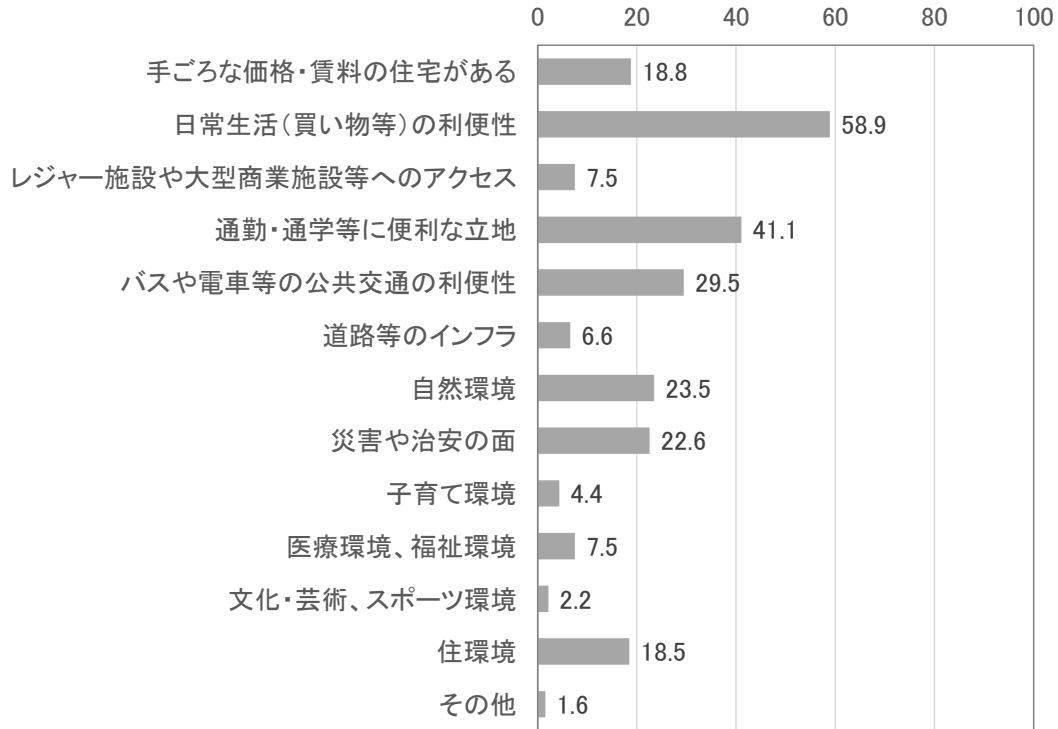
図表 『住み良い』と感じている理由

項目名【3つまでの複数回答】	回答者数(人)	構成比(%)
手ごろな価格・賃料の住宅がある	60	18.8
日常生活(買い物等)の利便性	188	58.9
レジャー施設や大型商業施設等へのアクセス	24	7.5
通勤・通学等に便利な立地	131	41.1
バスや電車等の公共交通の利便性	94	29.5
道路等のインフラ	21	6.6
自然環境	75	23.5
災害や治安の面	72	22.6
子育て環境	14	4.4
医療環境、福祉環境	24	7.5
文化・芸術、スポーツ環境	7	2.2
住環境	59	18.5
その他	5	1.6
無回答	-	-
回答数	774	242.6
全体	319	100.0

※問 9(住み良さ)で「①住み良い」「②どちらかといえば住み良い」を選択した人のみ回答

n=319

(%)



図表 『住み良い』と感じている理由【属性別】

	全体	手ごろな価格・賃料の住宅がある	日常生活(買い物等)の利便性	レジャー施設や大型商業施設等へのアクセス	通勤・通学等に便利な立地	バスや電車等の公共交通の利便性	道路等のインフラ	自然環境	災害や治安の面	子育て環境	医療環境、福祉環境	文化・芸術、スポーツ環境	住環境	その他	無回答
全体	319	60	188	24	131	94	21	75	72	14	24	7	59	5	-
	100.0	18.8	58.9	7.5	41.1	29.5	6.6	23.5	22.6	4.4	7.5	2.2	18.5	1.6	-
性別	男性	132	27	76	11	57	35	8	34	29	5	9	2	29	2
		100.0	20.5	57.6	8.3	43.2	26.5	6.1	25.8	22.0	3.8	6.8	1.5	22.0	1.5
性別	女性	186	33	111	13	74	59	13	41	42	9	15	5	29	3
		100.0	17.7	59.7	7.0	39.8	31.7	7.0	22.0	22.6	4.8	8.1	2.7	15.6	1.6
年代別	15歳~19歳	140	13	74	10	69	46	5	33	36	9	17	5	24	3
		100.0	9.3	52.9	7.1	49.3	32.9	3.6	23.6	25.7	6.4	12.1	3.6	17.1	2.1
	20歳~24歳	82	15	55	5	27	24	5	21	18	5	3	1	13	1
	100.0	18.3	67.1	6.1	32.9	29.3	6.1	25.6	22.0	6.1	3.7	1.2	15.9	1.2	
年代別	25歳~29歳	96	32	58	9	35	24	11	21	17	-	4	1	21	1
		100.0	33.3	60.4	9.4	36.5	25.0	11.5	21.9	17.7	-	4.2	1.0	21.9	1.0
居住地区別	四街道中学校区	105	20	68	8	47	30	8	27	25	3	6	5	18	3
		100.0	19.0	64.8	7.6	44.8	28.6	7.6	25.7	23.8	2.9	5.7	4.8	17.1	2.9
	千代田中学校区	37	9	16	1	11	7	3	10	8	4	4	-	9	-
		100.0	24.3	43.2	2.7	29.7	18.9	8.1	27.0	21.6	10.8	10.8	-	24.3	-
	旭中学校区	38	-	12	3	11	8	2	17	11	2	3	1	9	-
		100.0	-	31.6	7.9	28.9	21.1	5.3	44.7	28.9	5.3	7.9	2.6	23.7	-
	四街道西中学校区	68	14	43	7	35	23	5	13	14	2	7	-	10	1
	100.0	20.6	63.2	10.3	51.5	33.8	7.4	19.1	20.6	2.9	10.3	-	14.7	1.5	
居住地区別	四街道北中学校区	64	15	45	4	25	26	2	8	13	2	4	1	11	1
		100.0	23.4	70.3	6.3	39.1	40.6	3.1	12.5	20.3	3.1	6.3	1.6	17.2	1.6
居住地区別	分からない	6	2	3	1	2	-	1	-	-	1	-	-	1	-
		100.0	33.3	50.0	16.7	33.3	-	16.7	-	-	16.7	-	-	16.7	-

(2)-2 四街道市を『住みにくい』と感じている理由

問 10-2 あなたが四街道市を「どちらかといえば住みにくい」「住みにくい」と感じている理由は何ですか。

住みにくい理由は住み良い理由と同項目。地区により差異がある。

四街道市を『住みにくい』と感じている理由は、「バスや電車等の公共交通の利便性」が57.7%と最も高く、次いで「日常生活(買い物等)の利便性」39.7%、「通勤・通学等に不便な立地」35.9%となっています。

性別では、回答傾向に大きな違いはみられません。

年代別にみると、15歳～19歳は「通勤・通学等に不便な立地」が44.8%、20歳～24歳は「バスや電車等の公共交通の利便性」が77.3%で他の年代と比べ高くなっています。また、年代が高いほど「日常生活(買い物等)の利便性」が高くなっています。

居住地区別にみると、千代田中学校区と旭中学校区は「バスや電車等の公共交通の利便性」と「通勤・通学等に不便な立地」のどちらも他の地区と比べ高くなっています。また、千代田中学校区と四街道北中学校区は「日常生活(買い物等)の利便性」が他の地区と比べ高くなっています。

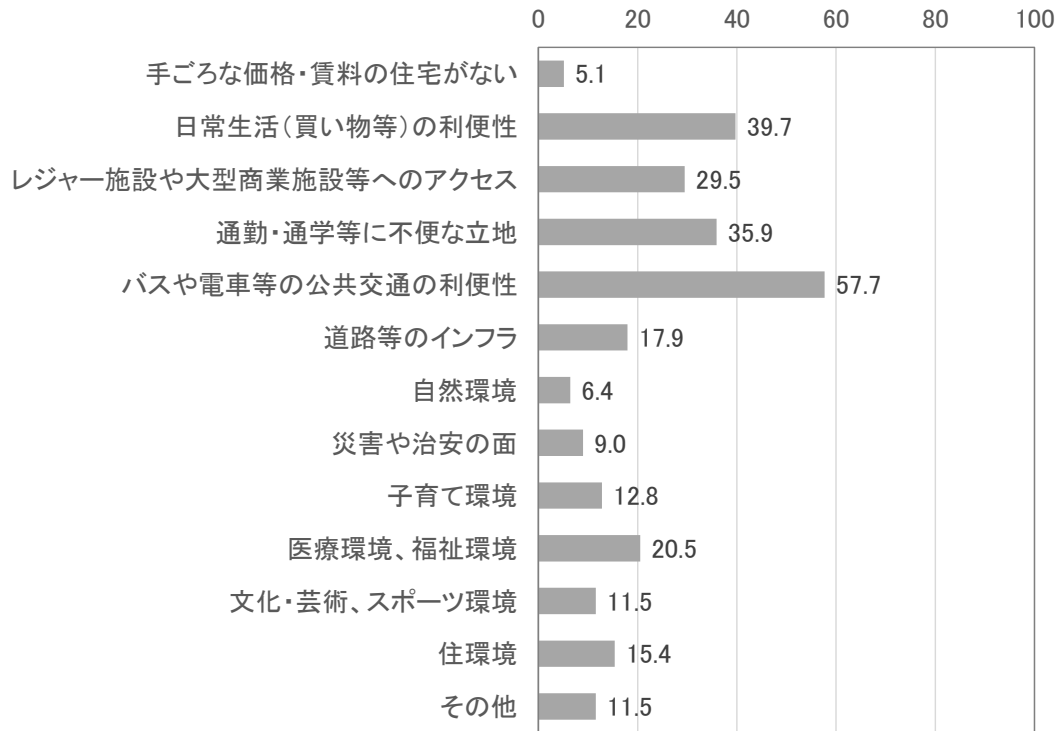
図表 『住みにくい』と感じている理由

項目名【3つまでの複数回答】	回答者数(人)	構成比(%)
手ごろな価格・賃料の住宅がない	4	5.1
日常生活(買い物等)の利便性	31	39.7
レジャー施設や大型商業施設等へのアクセス	23	29.5
通勤・通学等に不便な立地	28	35.9
バスや電車等の公共交通の利便性	45	57.7
道路等のインフラ	14	17.9
自然環境	5	6.4
災害や治安の面	7	9.0
子育て環境	10	12.8
医療環境、福祉環境	16	20.5
文化・芸術、スポーツ環境	9	11.5
住環境	12	15.4
その他	9	11.5
無回答	-	-
回答数	213	273.1
全体	78	100.0

※問 9(住み良さ)で「③どちらかといえば住みにくい」「④住みにくい」を選択した人のみ回答

n=78

(%)



図表 『住みにくい』と感じている理由【属性別】

	全体	手ごろな価格・賃料の住宅がない	日常生活(買い物等)の利便性	レジャー施設等へのアクセス	通勤・通学等に不便な立地	バスや電車等の公共交通の利便性	道路等のインフラ	自然環境	災害や治安の面	子育て環境	医療環境、福祉環境	文化・芸術、スポーツ環境	住環境	その他	無回答
全体	78	4	31	23	28	45	14	5	7	10	16	9	12	9	-
	100.0	5.1	39.7	29.5	35.9	57.7	17.9	6.4	9.0	12.8	20.5	11.5	15.4	11.5	-
性別	男性	29	2	12	7	11	18	5	5	3	3	6	3	6	2
		100.0	6.9	41.4	24.1	37.9	62.1	17.2	17.2	10.3	10.3	20.7	10.3	20.7	6.9
女性	45	2	18	14	15	25	9	-	3	7	9	5	5	7	
		100.0	4.4	40.0	31.1	33.3	55.6	20.0	-	6.7	15.6	20.0	11.1	11.1	15.6
年代別	15歳～19歳	29	2	10	10	13	17	6	2	1	5	4	3	4	3
		100.0	6.9	34.5	34.5	44.8	58.6	20.7	6.9	3.4	17.2	13.8	10.3	13.8	10.3
	20歳～24歳	22	1	9	5	5	17	4	1	5	1	4	2	2	2
	100.0	4.5	40.9	22.7	22.7	77.3	18.2	4.5	22.7	4.5	18.2	9.1	9.1	9.1	
25歳～29歳	23	1	11	6	8	9	4	2	-	4	7	3	5	4	
	100.0	4.3	47.8	26.1	34.8	39.1	17.4	8.7	-	17.4	30.4	13.0	21.7	17.4	
居住地区別	四街道中学校区	16	2	4	8	3	8	6	1	1	1	3	2	3	2
		100.0	12.5	25.0	50.0	18.8	50.0	37.5	6.3	6.3	6.3	18.8	12.5	18.8	12.5
	千代田中学校区	14	-	8	3	7	12	1	-	1	-	3	1	1	1
		100.0	-	57.1	21.4	50.0	85.7	7.1	-	7.1	-	21.4	7.1	7.1	7.1
	旭中学校区	9	-	3	-	6	7	2	-	1	2	1	2	1	-
		100.0	-	33.3	-	66.7	77.8	22.2	-	11.1	22.2	11.1	22.2	11.1	-
	四街道西中学校区	21	-	8	5	6	9	4	3	3	4	4	3	4	5
	100.0	-	38.1	23.8	28.6	42.9	19.0	14.3	14.3	19.0	19.0	14.3	19.0	23.8	
四街道北中学校区	13	2	7	5	3	6	1	1	-	3	3	-	2	1	
	100.0	15.4	53.8	38.5	23.1	46.2	7.7	7.7	-	23.1	23.1	-	15.4	7.7	
分からない	1	-	-	-	1	1	-	-	-	-	1	-	-	-	
	100.0	-	-	-	100.0	100.0	-	-	-	-	100.0	-	-	-	

(3) 四街道市の魅力的な取り組みや活動

問 11 あなたが考える四街道市の魅力的な取り組みや活動は何ですか。

四街道市の「イベント」・「医療・福祉施策」に魅力を感じる一方、3割が「魅力的な取り組みはない」と感じている。

四街道市の魅力的な取り組みや活動は、「魅力的なイベント(ふるさとまつりや産業まつり等)が開催される」が39.9%と最も高く、次いで「医療、福祉施策が充実している」が19.7%となっています。一方、「(魅力的な取り組みや活動は)特にない」は32.5%となっています。

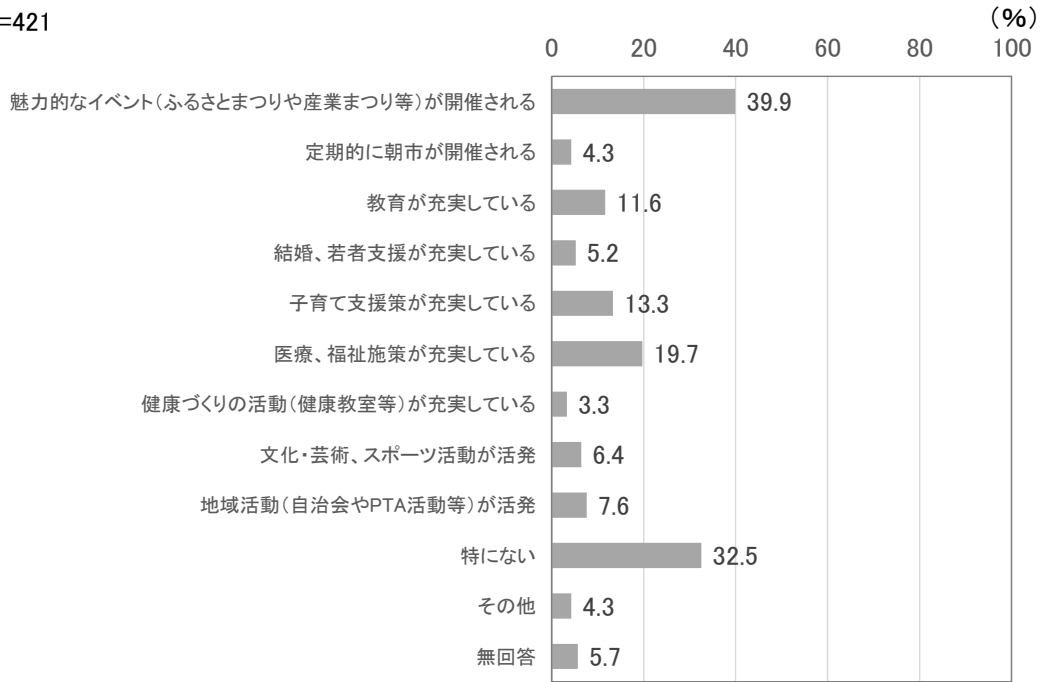
性別では、回答傾向に大きな違いはみられません。

年代別にみると、年代が低いほど「魅力的なイベント(ふるさとまつりや産業まつり等)が開催される」が高くなっています。また、15歳～19歳は「医療、福祉施策が充実している」、25歳～29歳は「子育て支援策が充実している」がそれぞれ他の年代と比べ高くなっています。

図表 四街道市の魅力的な取り組みや活動

項目名【3つまでの複数回答】	回答者数(人)	構成比(%)
魅力的なイベント(ふるさとまつりや産業まつり等)が開催される	168	39.9
定期的に朝市が開催される	18	4.3
教育が充実している	49	11.6
結婚、若者支援が充実している	22	5.2
子育て支援策が充実している	56	13.3
医療、福祉施策が充実している	83	19.7
健康づくりの活動(健康教室等)が充実している	14	3.3
文化・芸術、スポーツ活動が活発	27	6.4
地域活動(自治会やPTA活動等)が活発	32	7.6
特にない	137	32.5
その他	18	4.3
無回答	24	5.7
回答数	648	153.9
全体	421	100.0

n=421



図表 四街道市の魅力的な取組みや活動【属性別】

	全体	魅力的なイベント(ふるさとまつりや産業まつり等)が開催される	定期的朝市が開催される	教育が充実している	結婚、若者支援が充実している	子育て支援策が充実している	医療、福祉施策が充実している	健康づくりの活動(健康教室等)が充実している	文化・芸術、スポーツ活動が活発	地域活動(自治会やPTA活動等)が活発	特にな	その他	無回答													
		数	割合	数	割合	数	割合	数	割合	数	割合	数	割合	数	割合											
全体	421	168	39.9	18	4.3	49	11.6	22	5.2	56	13.3	83	19.7	14	3.3	27	6.4	32	7.6	137	32.5	18	4.3	24	5.7	
性別	男性	168	64	38.1	5	3.0	26	15.5	13	7.7	25	14.9	35	20.8	5	3.0	10	6.0	12	7.1	54	32.1	6	3.6	7	4.2
	女性	245	102	41.6	13	5.3	22	9.0	9	3.7	30	12.2	45	18.4	9	3.7	16	6.5	19	7.8	82	33.5	12	4.9	14	5.7
年代別	15歳～19歳	179	85	47.5	7	3.9	29	16.2	7	3.9	17	9.5	49	27.4	5	2.8	11	6.1	17	9.5	47	26.3	10	5.6	10	5.6
	20歳～24歳	108	47	43.5	7	6.5	8	7.4	6	5.6	10	9.3	13	12.0	6	5.6	10	9.3	7	6.5	41	38.0	3	2.8	4	3.7
	25歳～29歳	127	34	26.8	4	3.1	11	8.7	9	7.1	28	22.0	18	14.2	3	2.4	5	3.9	7	5.5	48	37.8	5	3.9	8	6.3

(4) 生活上の不安や困りごと

問 12 あなたは、現在、自分や家族の生活のことで不安や困っていることはありますか。

現在の不安や困りごとは、主に「将来のこと」や「健康のこと」。一方、2割は「不安や困りごとはない」と感じている。

自分や家族の生活のことで不安や困っていることは「将来のこと」が48.0%と最も高く、次いで「自分や家族の病気や健康のこと」23.5%、「失業や景気、生活費のこと」22.6%となっています。一方、「不安や困っていることはない」は20.9%となっています。

性別にみると、男性は「失業や景気、生活費のこと」が29.2%で女性(18.8%)より高くなっており、女性は「自分や家族の病気や健康のこと」が27.3%で男性(19.0%)より高くなっています。

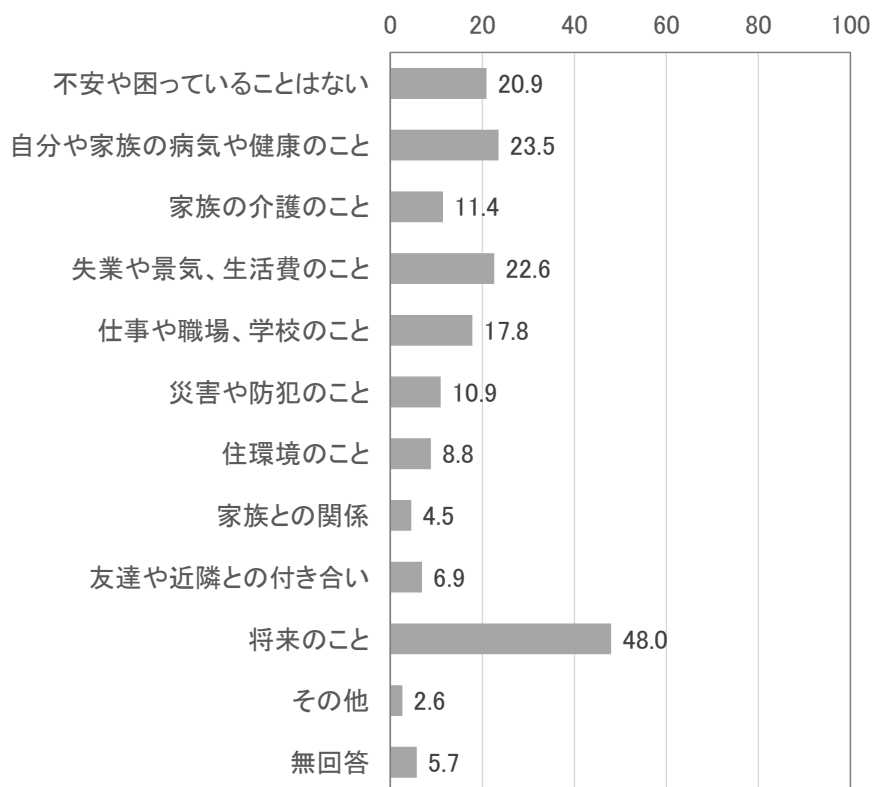
年代別にみると、いずれの年代も「将来のこと」が最も高くなっており、次いで15歳～19歳は「不安や困っていることはない」27.4%、20歳～24歳は「失業や景気、生活費のこと」32.4%、25歳～29歳は「自分や家族の病気や健康のこと」32.3%となっています。

図表 生活上の不安や困りごと

項目名【3つまでの複数回答】	回答者数(人)	構成比(%)
不安や困っていることはない	88	20.9
自分や家族の病気や健康のこと	99	23.5
家族の介護のこと	48	11.4
失業や景気、生活費のこと	95	22.6
仕事や職場、学校のこと	75	17.8
災害や防犯のこと	46	10.9
住環境のこと	37	8.8
家族との関係	19	4.5
友達や近隣との付き合い	29	6.9
将来のこと	202	48.0
その他	11	2.6
無回答	24	5.7
回答数	773	183.6
全体	421	100.0

n=421

(%)



図表 生活上の不安や困りごと【属性別】

	全体	不安や困っていることはない	自分や家族の病気や健康のこと	家族の介護のこと	失業や景気、生活費のこと	仕事や職場、学校のこと	災害や防犯のこと	住環境のこと	家族との関係	友達や近隣との付き合い	将来のこと	その他	無回答	
														数
全体	421	88	99	48	95	75	46	37	19	29	202	11	24	
	100.0	20.9	23.5	11.4	22.6	17.8	10.9	8.8	4.5	6.9	48.0	2.6	5.7	
性別	男性	168	38	32	15	49	34	13	12	5	9	87	3	7
	100.0	22.6	19.0	8.9	29.2	20.2	7.7	7.1	3.0	5.4	51.8	1.8	4.2	
性別	女性	245	48	67	33	46	41	32	24	14	20	114	7	14
	100.0	19.6	27.3	13.5	18.8	16.7	13.1	9.8	5.7	8.2	46.5	2.9	5.7	
年代別	15歳～19歳	179	49	27	13	23	24	16	10	8	18	84	3	10
	100.0	27.4	15.1	7.3	12.8	13.4	8.9	5.6	4.5	10.1	46.9	1.7	5.6	
	20歳～24歳	108	19	31	18	35	21	14	7	4	4	58	4	4
100.0	17.6	28.7	16.7	32.4	19.4	13.0	6.5	3.7	3.7	53.7	3.7	3.7		
年代別	25歳～29歳	127	18	41	17	37	30	15	19	7	7	59	3	8
	100.0	14.2	32.3	13.4	29.1	23.6	11.8	15.0	5.5	5.5	46.5	2.4	6.3	

(5) 四街道市に住んだきっかけ

問 13 あなたが四街道市に住んだきっかけは何ですか。

住んだきっかけは、主に「親との同居」や「仕事」、「新たな住宅」のため。

四街道市に住んだきっかけは、「親との同居・近居」が18.6%と最も高く、次いで「自分を含む家族の就職・転職のため」、「新たな住宅の購入等のため」がそれぞれ17.7%となっています。

性別にみると、男性は「親との同居・近居」が22.5%で女性(16.2%)より高くなっています。一方、女性は「新たな住宅の購入等のため」が20.0%で男性(14.6%)より高くなっています。

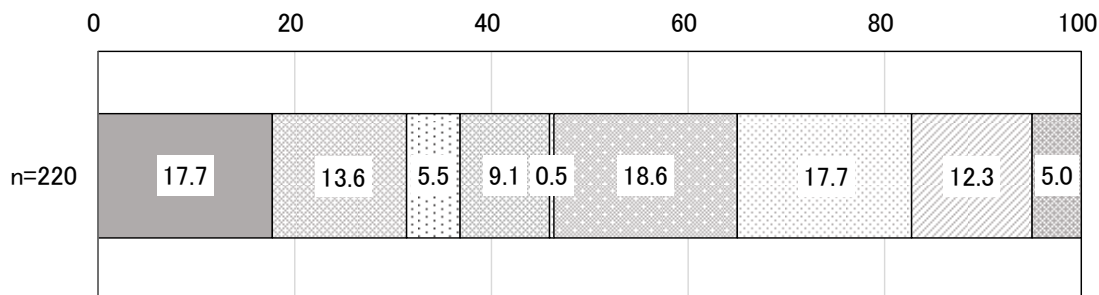
年代別にみると、15歳～19歳は「親との同居・近居」が29.0%、20歳～24歳は「新たな住宅の購入等のため」が22.2%、25歳～29歳は「自分を含む家族の就職・転職のため」が27.8%で最も高くなっています。

図表 住んだきっかけ

項目名	回答者数(人)	構成比(%)
自分を含む家族の就職・転職のため	39	17.7
自分を含む家族の転勤のため	30	13.6
自分を含む家族の学校の都合	12	5.5
同棲・結婚のため	20	9.1
妊娠・出産のため	1	0.5
親との同居・近居	41	18.6
新たな住宅の購入等のため	39	17.7
その他	27	12.3
無回答	11	5.0
全体	220	100.0

※1-12(四街道市への居住状況)で「①生まれたときから(四街道に)住んでいる」以外を選択した人のみ回答

(%)



- 自分を含む家族の就職・転職のため
- 自分を含む家族の転勤のため
- 自分を含む家族の学校の都合
- 同棲・結婚のため
- 妊娠・出産のため
- 親との同居・近居
- 新たな住宅の購入等のため
- その他
- 無回答

図表 住んだきっかけ【属性別】

		全体	自分を含む家族の就職・転職のため	自分を含む家族の転勤のため	自分を含む家族の学校の都合	同棲・結婚のため	妊娠・出産のため	親との同居・近居	新たな住宅の購入等のため	その他	無回答
全体		220 100.0	39 17.7	30 13.6	12 5.5	20 9.1	1 0.5	41 18.6	39 17.7	27 12.3	11 5.0
性別	男性	89 100.0	15 16.9	11 12.4	9 10.1	7 7.9	1 1.1	20 22.5	13 14.6	10 11.2	3 3.4
	女性	130 100.0	24 18.5	19 14.6	3 2.3	13 10.0	-	21 16.2	26 20.0	17 13.1	7 5.4
年代別	15歳～19歳	69 100.0	1 1.4	13 18.8	8 11.6	1 1.4	1 1.4	20 29.0	13 18.8	7 10.1	5 7.2
	20歳～24歳	54 100.0	11 20.4	7 13.0	4 7.4	3 5.6	-	9 16.7	12 22.2	7 13.0	1 1.9
	25歳～29歳	97 100.0	27 27.8	10 10.3	-	16 16.5	-	12 12.4	14 14.4	13 13.4	5 5.2

(6)四街道市から転出するタイミング

問 14 あなたが、今後、四街道市から転出しなければならないとすれば、どのようなタイミングですか。

「進学・就職・転職」や「結婚」を機に転出する可能性がある。

今後考えられる四街道市から転出するタイミングは、「自分の進学・就職・転職」が35.9%と最も高く、次いで「結婚」17.6%、「親からの独立」11.9%となっています。一方、「今のところ転出する予定はない」は11.9%となっています。

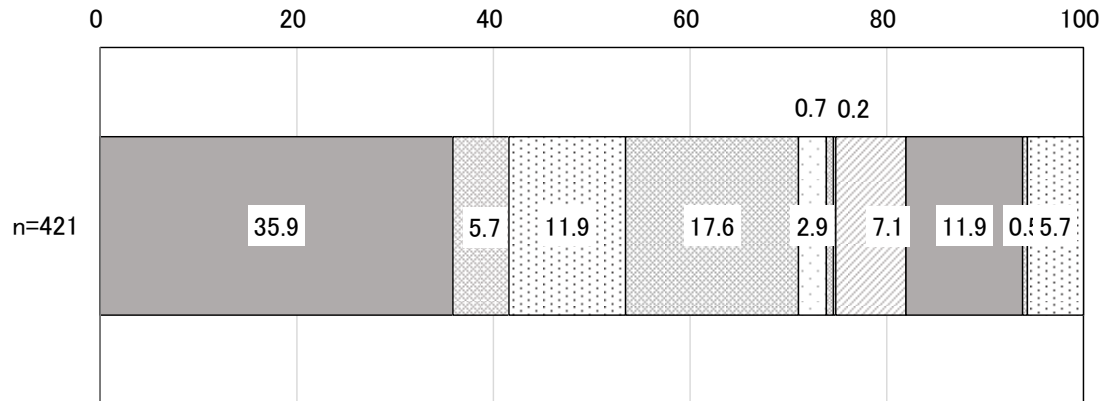
性別にみると、男性は「自分の進学・就職・転職」が39.3%で、女性(33.1%)より高くなっています。一方、女性は「結婚」が21.2%で、男性(13.1%)より高くなっています。

年代別にみると、15歳～19歳と20歳～24歳は「自分の進学・就職・転職」が4～5割を占め、最も高くなっています。また、25歳～29歳は「結婚」が22.8%、「よりよい住環境を求めて」が15.7%で他の年代と比べ高くなっています。

図表 転出するタイミング

項目名	回答者数(人)	構成比(%)
自分の進学・就職・転職	151	35.9
自分の転勤	24	5.7
親からの独立	50	11.9
結婚	74	17.6
家族(自分以外)の進学・就職・転職・転勤	12	2.9
子の誕生(第2子以降も含む)	3	0.7
親等の介護	1	0.2
よりよい住環境を求めて	30	7.1
今のところ転出する予定はない	50	11.9
その他	2	0.5
無回答	24	5.7
全体	421	100.0

(%)



- 自分の進学・就職・転職
- 親からの独立
- 家族(自分以外)の進学・就職・転職・転勤
- 親等の介護
- 今のところ転出する予定はない
- 無回答
- 自分の転勤
- 結婚
- 子の誕生(第2子以降も含む)
- よりよい住環境を求めて
- その他

図表 転出するタイミング【属性別】

		全体	自分の進学・就職・転職	自分の転勤	親からの独立	結婚	家族(自分以外)の進学・就職・転職・転勤	子の誕生(第2子以降も含む)	親等の介護	よりよい住環境を求めて	今のところ転出する予定はない	その他	無回答
全体		421 100.0	151 35.9	24 5.7	50 11.9	74 17.6	12 2.9	3 0.7	1 0.2	30 7.1	50 11.9	2 0.5	24 5.7
性別	男性	168 100.0	66 39.3	18 10.7	21 12.5	22 13.1	-	-	-	15 8.9	17 10.1	2 1.2	7 4.2
	女性	245 100.0	81 33.1	6 2.4	29 11.8	52 21.2	12 4.9	3 1.2	1 0.4	15 6.1	32 13.1	-	14 5.7
年代別	15歳～19歳	179 100.0	91 50.8	2 1.1	30 16.8	25 14.0	-	-	-	4 2.2	17 9.5	-	10 5.6
	20歳～24歳	108 100.0	44 40.7	6 5.6	10 9.3	20 18.5	4 3.7	1 0.9	-	6 5.6	13 12.0	-	4 3.7
	25歳～29歳	127 100.0	12 9.4	16 12.6	10 7.9	29 22.8	8 6.3	2 1.6	1 0.8	20 15.7	19 15.0	2 1.6	8 6.3

(7) 転出後の関わり方

問 15 あなたは、他の市町村へ転出した場合も四街道市と関わりたいと思いますか。転出後の関わり方について、選んでください。

転出後も約4割が「四街道市について知っておきたい」と思う一方、4割以上が転出後「関わりたいと思っていない」。

転出後の四街道市との関わり方は、「情報は知っておきたい」が37.5%、次いで「イベントに参加したい」13.8%となっています。一方、「特に(関わりたいと)思わない」は43.0%となっています。

性別にみると、男性は「情報は知っておきたい」が42.3%で、女性(34.3%)より高くなっています。一方、女性は「イベントに参加したい」が16.3%で、男性(10.7%)より高いほか、「特に思わない」も45.7%で、男性(40.5%)より高くなっています。

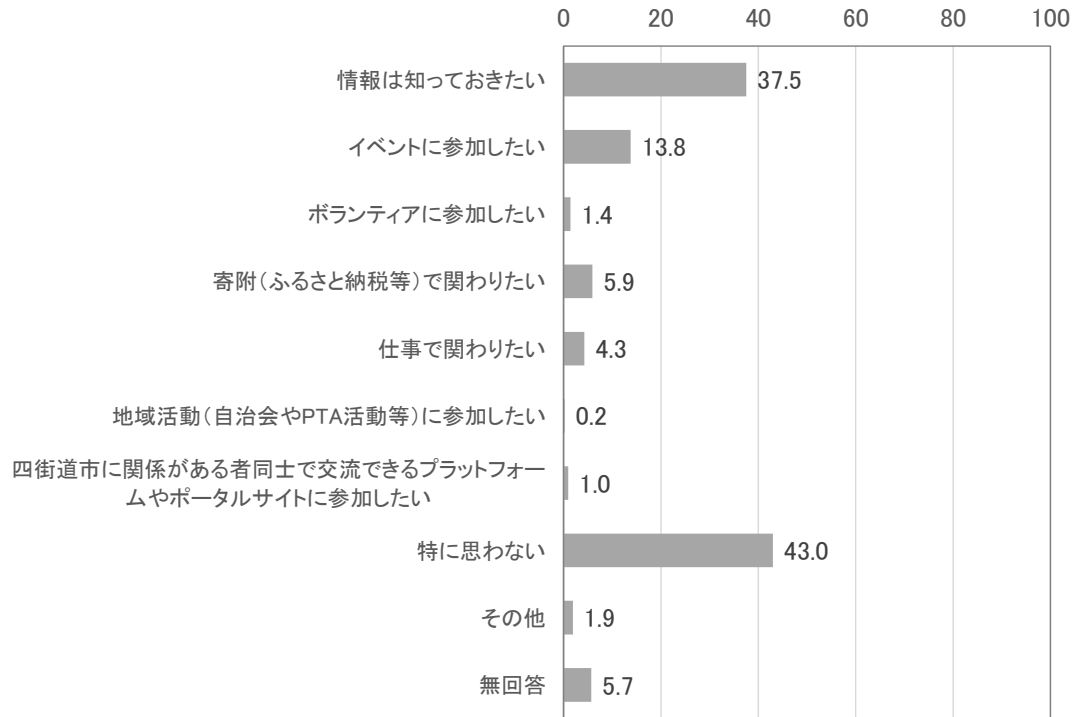
年代別にみると、若い年代ほど「情報は知っておきたい」と「イベントに参加したい」が高く、一方、年代が上がるにつれて「特に思わない」が高くなっています。

図表 転出後の関わり方

項目名【2つまでの複数回答】	回答者数(人)	構成比(%)
情報は知っておきたい	158	37.5
イベントに参加したい	58	13.8
ボランティアに参加したい	6	1.4
寄附(ふるさと納税等)に関わりたい	25	5.9
仕事に関わりたい	18	4.3
地域活動(自治会やPTA活動等)に参加したい	1	0.2
四街道市に関係がある者同士で交流できるプラットフォームやポータルサイトに参加したい	4	1.0
特に思わない	181	43.0
その他	8	1.9
無回答	24	5.7
回答数	483	114.7
全体	421	100.0

n=421

(%)



図表 転出後の関わり方【属性別】

		全体	情報を知っておきたい	イベントに参加したい	ボランティアに参加したい	寄附(ふるさと納税等)で関わりたい	仕事で関わりたい	地域活動(自治会やPTA活動等)に参加したい	四街道市に関係がある者同士で交流できるプラットフォームやポータルサイトに参加したい	特に思わない	その他	無回答
全体		421 100.0	158 37.5	58 13.8	6 1.4	25 5.9	18 4.3	1 0.2	4 1.0	181 43.0	8 1.9	24 5.7
性別	男性	168 100.0	71 42.3	18 10.7	3 1.8	12 7.1	7 4.2	-	2 1.2	68 40.5	5 3.0	7 4.2
	女性	245 100.0	84 34.3	40 16.3	3 1.2	12 4.9	11 4.5	1 0.4	1 0.4	112 45.7	3 1.2	14 5.7
年代別	15歳~19歳	179 100.0	73 40.8	36 20.1	4 2.2	5 2.8	4 2.2	-	1 0.6	67 37.4	4 2.2	10 5.6
	20歳~24歳	108 100.0	39 36.1	12 11.1	2 1.9	9 8.3	8 7.4	-	2 1.9	50 46.3	3 2.8	4 3.7
	25歳~29歳	127 100.0	43 33.9	10 7.9	-	10 7.9	6 4.7	1 0.8	-	63 49.6	1 0.8	8 6.3

(8) 転出後のUターン意向

問 16 あなたは四街道市から転出後、四街道市に戻ってきたいと思いませんか。

6割以上が、転出後『四街道市に戻ってきたい』と思っている。

転出後のUターンの意向について、「タイミングは分からないが、戻ってきたい」38.6%と、各タイミングの際、「戻ってきたい」の合計25.1%を合わせた『四街道市に戻ってきたい』は63.7%となっています。一方、「戻りたいとは思わない」は31.7%となっています。

性別にみると、男性は「タイミングは分からないが、戻ってきたい」が45.1%で、女性(33.7%)よりも高くなっています。

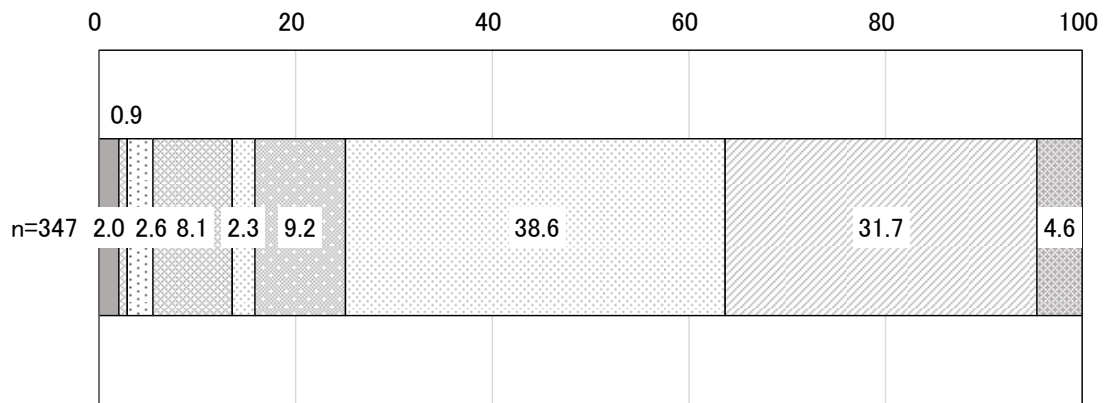
年代別にみると、15歳～19歳と25歳～29歳は「タイミングは分からないが、戻ってきたい」、20歳～24歳は「戻りたいとは思わない」が最も高くなっています。

図表 Uターン意向

項目名	回答者数(人)	構成比(%)
就職・進学の際、戻ってきたい	7	2.0
転職の際、戻ってきたい	3	0.9
結婚の際、戻ってきたい	9	2.6
妊娠・出産の際、戻ってきたい	28	8.1
住宅購入の際、戻ってきたい	8	2.3
親等の介護の際、戻ってきたい	32	9.2
タイミングは分からないが、戻ってきたい	134	38.6
戻りたいとは思わない	110	31.7
その他	16	4.6
無回答	-	-
全体	347	100.0

※問 14(四街道市から転出するタイミング)で「⑨今のところ転出する予定はない」以外を選択した人のみ回答

(%)



- 就職・進学の際、戻ってきたい
- 結婚の際、戻ってきたい
- 住宅購入の際、戻ってきたい
- タイミングは分からないが、戻ってきたい
- その他
- 転職の際、戻ってきたい
- 妊娠・出産の際、戻ってきたい
- 親等の介護の際、戻ってきたい
- 戻りたいとは思わない

図表 Uターン意向【属性別】

		全体	就職・進学の際、戻ってきたい	転職の際、戻ってきたい	結婚の際、戻ってきたい	妊娠・出産の際、戻ってきたい	住宅購入の際、戻ってきたい	親等の介護の際、戻ってきたい	タイミングは分からないが、戻ってきたい	戻りたいとは思わない	その他	無回答
全体		347 100.0	7 2.0	3 0.9	9 2.6	28 8.1	8 2.3	32 9.2	134 38.6	110 31.7	16 4.6	-
性別	男性	144 100.0	2 1.4	2 1.4	7 4.9	3 2.1	5 3.5	8 5.6	65 45.1	45 31.3	7 4.9	-
	女性	199 100.0	4 2.0	1 0.5	2 1.0	25 12.6	3 1.5	24 12.1	67 33.7	65 32.7	8 4.0	-
年代別	15歳～19歳	152 100.0	6 3.9	2 1.3	6 3.9	9 5.9	3 2.0	11 7.2	66 43.4	42 27.6	7 4.6	-
	20歳～24歳	91 100.0	-	1 1.1	1 1.1	11 12.1	1 1.1	15 16.5	28 30.8	33 36.3	1 1.1	-
	25歳～29歳	100 100.0	-	-	2 2.0	8 8.0	4 4.0	6 6.0	38 38.0	35 35.0	7 7.0	-

(1) 未来の四街道市の方向性

問 17 あなたは四街道市をどのようなまちにしていきたいですか。

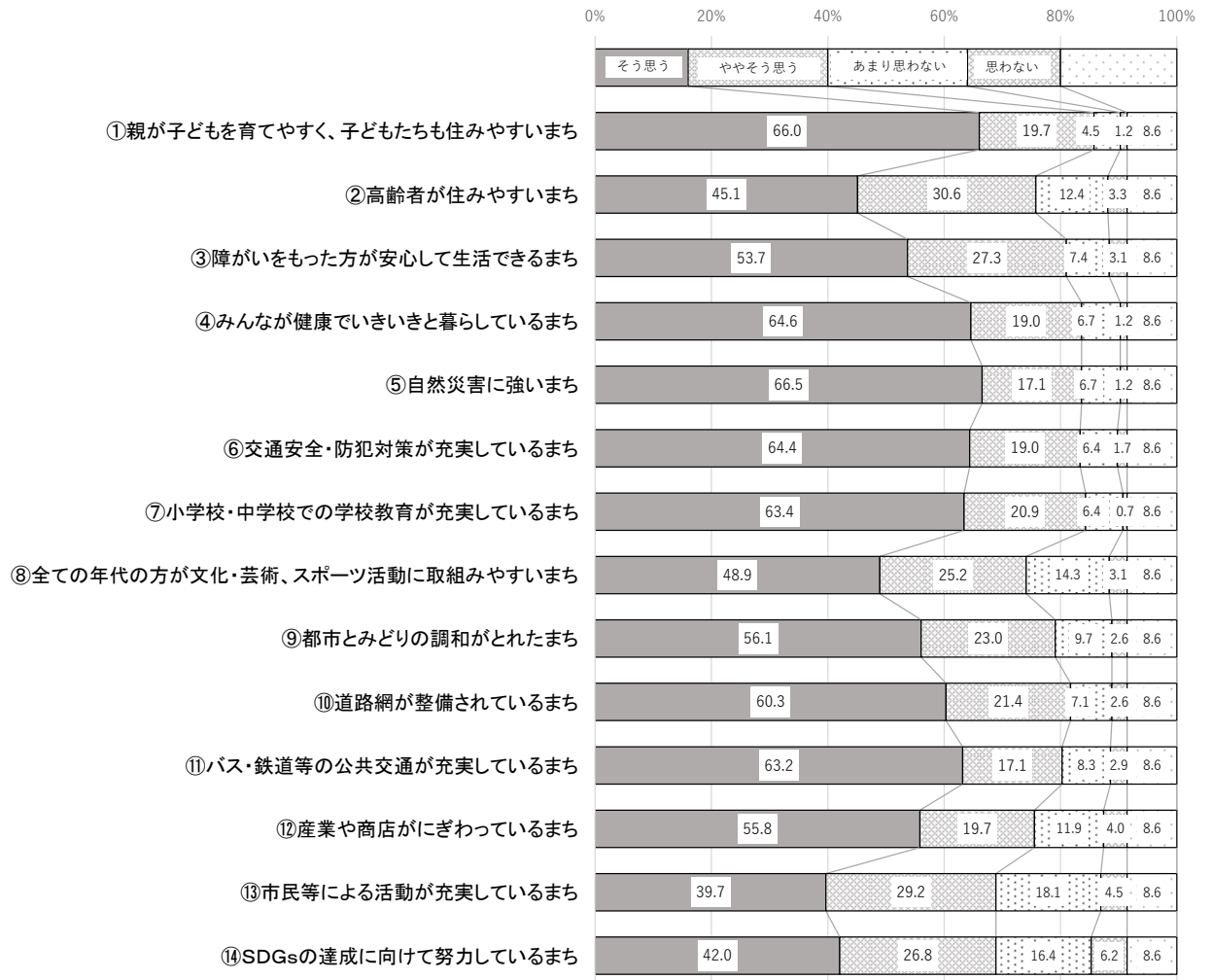
「子育て」「教育」「健康」「安全・安心」の充実したまち。

これからの四街道市のイメージについて、「そう思う」と「ややそう思う」を合わせた『思う』の割合が高い上位5項目は、「①親が子どもを育てやすく、子どもたちも住みやすいまち」85.7%、「⑦小学校・中学校での学校教育が充実しているまち」84.3%、「④みんなが健康でいきいきと暮らしているまち」「⑤自然災害に強いまち」がそれぞれ83.6%、「⑥交通安全・防犯対策が充実しているまち」83.4%となっています。

図表 これからの四街道市

	全体	やや そう 思う ⁺	やや そう 思う		あまり 思わ ない ⁺	あまり 思わ ない	思わ ない	無 回 答
			そう 思う	やや そう 思う				
①親が子どもを育てやすく、子どもたちも住みやすいまち	421 100.0	361 85.7	278 66.0	83 19.7	24 5.7	19 4.5	5 1.2	36 8.6
②高齢者が住みやすいまち	421 100.0	319 75.8	190 45.1	129 30.6	66 15.7	52 12.4	14 3.3	36 8.6
③障がいをもった方が安心して生活できるまち	421 100.0	341 81.0	226 53.7	115 27.3	44 10.5	31 7.4	13 3.1	36 8.6
④みんなが健康でいきいきと暮らしているまち	421 100.0	352 83.6	272 64.6	80 19.0	33 7.8	28 6.7	5 1.2	36 8.6
⑤自然災害に強いまち	421 100.0	352 83.6	280 66.5	72 17.1	33 7.8	28 6.7	5 1.2	36 8.6
⑥交通安全・防犯対策が充実しているまち	421 100.0	351 83.4	271 64.4	80 19.0	34 8.1	27 6.4	7 1.7	36 8.6
⑦小学校・中学校での学校教育が充実しているまち	421 100.0	355 84.3	267 63.4	88 20.9	30 7.1	27 6.4	3 0.7	36 8.6
⑧全ての年代の方が文化・芸術、スポーツ活動に取り組みやすいまち	421 100.0	312 74.1	206 48.9	106 25.2	73 17.3	60 14.3	13 3.1	36 8.6
⑨都市とみどりの調和がとれたまち	421 100.0	333 79.1	236 56.1	97 23.0	52 12.4	41 9.7	11 2.6	36 8.6
⑩道路網が整備されているまち	421 100.0	344 81.7	254 60.3	90 21.4	41 9.7	30 7.1	11 2.6	36 8.6
⑪バス・鉄道等の公共交通が充実しているまち	421 100.0	338 80.3	266 63.2	72 17.1	47 11.2	35 8.3	12 2.9	36 8.6
⑫産業や商店がにぎわっているまち	421 100.0	318 75.5	235 55.8	83 19.7	67 15.9	50 11.9	17 4.0	36 8.6
⑬市民等による活動が充実しているまち	421 100.0	290 68.9	167 39.7	123 29.2	95 22.6	76 18.1	19 4.5	36 8.6
⑭SDGsの達成に向けて努力しているまち	421 100.0	290 68.9	177 42.0	113 26.8	95 22.6	69 16.4	26 6.2	36 8.6

n=421



(2) 持続可能な開発目標(SDGs)への関心

問 18 持続可能な開発目標(SDGs)の17のゴールのうち、あなたが特に関心があるものを選んでください。

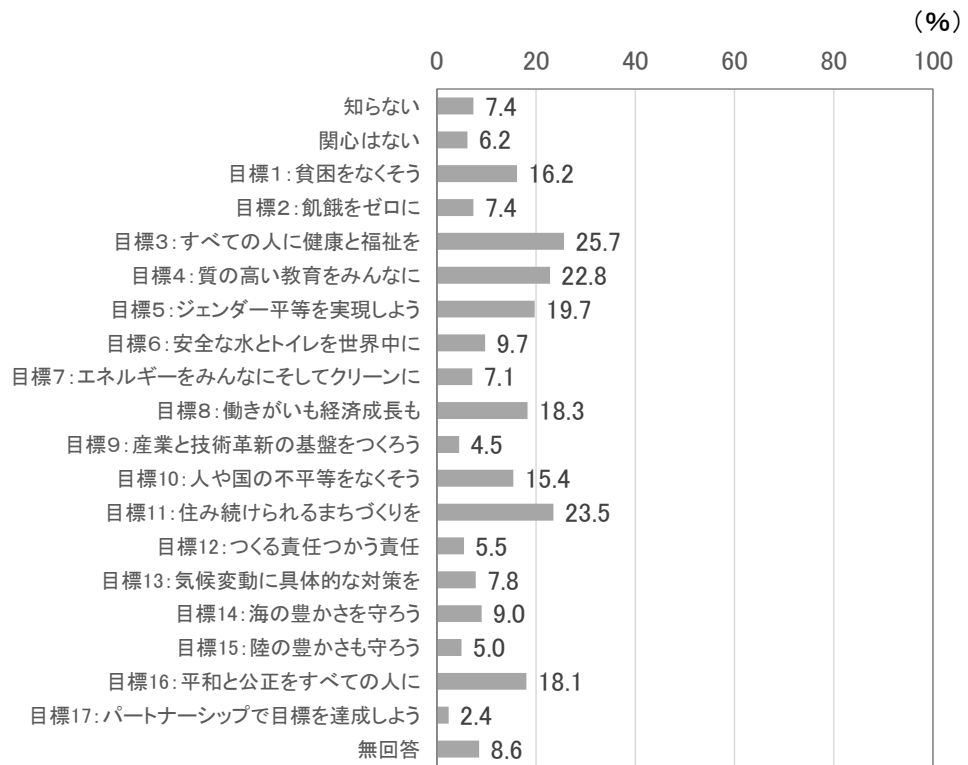
SDGsの17のゴールで関心がある項目は主に「健康・福祉」「まちづくり」「教育」。

SDGsの17のゴールのうち関心があるものについて、「目標3:すべての人に健康と福祉を」が25.7%と最も高く、「目標11:住み続けられるまちづくりを」23.5%、「目標4:質の高い教育をみんなに」22.8%となっています。

図表 SDGsへの関心

項目名【3つまでの複数回答】	回答者数(人)	構成比(%)
知らない	31	7.4
関心はない	26	6.2
目標1: 貧困をなくそう	68	16.2
目標2: 飢餓をゼロに	31	7.4
目標3: すべての人に健康と福祉を	108	25.7
目標4: 質の高い教育をみんなに	96	22.8
目標5: ジェンダー平等を実現しよう	83	19.7
目標6: 安全な水とトイレを世界中に	41	9.7
目標7: エネルギーをみんなにそしてクリーンに	30	7.1
目標8: 働きがいも経済成長も	77	18.3
目標9: 産業と技術革新の基盤をつくろう	19	4.5
目標10: 人や国の不平等をなくそう	65	15.4
目標11: 住み続けられるまちづくりを	99	23.5
目標12: つくる責任つかう責任	23	5.5
目標13: 気候変動に具体的な対策を	33	7.8
目標14: 海の豊かさを守ろう	38	9.0
目標15: 陸の豊かさを守ろう	21	5.0
目標16: 平和と公正をすべての人に	76	18.1
目標17: パートナリシップで目標を達成しよう	10	2.4
無回答	36	8.6
回答数	1,011	240.1
全体	421	100.0

n=421



(3) 四街道市をどのようなまちにしていきたいか

問 19 あなたは四街道市を次代につないでいくために、どのようなまちにしていきたいと思いますか。ご自由にお書きください。

四街道市をどのようなまちにしていきたいかに対しては、172 人の方から回答がありました。分野別意見は下表のとおり延べ 192 件で、「子ども家庭支援」が 35 件と最も多く、次いで「防犯・交通安全・消費者保護」24 件、「道路・交通」が 13 件となっています。

なお、後期基本計画における基本目標ごとにその代表的な意見を掲載していますが、主旨を尊重しながら表現をまとめるとともに、誤字などを訂正しました。

図表 四街道市をどのようなまちにしていきたいかの分野別回答件数

		分野		件数
基本 目標 1	1	子ども家庭支援		35
	2	高齢者支援		3
	3	障害者支援		1
	4	地域福祉		1
	5	健康づくり		3
	6	社会保障		0
基本 目標 2	7	防災・減災		2
	8	消防・救急		0
基本 目標 3	9	防犯・交通安全・消費者保護		24
	10	子ども教育		11
	11	生涯学習		0
	12	文化・スポーツ		0
基本 目標 4	13	環境保全		5
	14	循環型社会		0
	15	住環境		8
	16	生活基盤		1
基本 目標 5	17	道路・交通		13
	18	市街地形成		12
	19	産業・就業支援		6
基本 目標 6	20	みんなで地域づくり		8
	21	シティセールス		6
	22	行財政運営		10
	23	共生社会		3
	24	その他		40
合計				192

※「24 その他」には「分からない」「特になし」と回答した者を含む

基本目標 1 だれもが健康でいきいき暮らせるまち (43 件)

【分野:①子ども家庭支援 ②高齢者支援 ③障害者支援 ⑤健康づくり ⑥社会保障】

- 子育てにかかる負担、特に金銭面を軽減し、不安なく育児に専念したい。 (男性、20 代後半)
- 子育て支援が充実した街だと思います。今後、都内には住めない若者が増えてくると思います。1 時間前後で都内まで行ける四街道は幅広い方が住める可能性があり、非常に良い立地だと思います。共働きも増えていくと思いますので、子供に関する支援が充実しているとより人が集まりやすい街になると思います。 (男性、20 代後半)
- 子供の遊び場がある街にしたい。 (男性、10 代)
- 若い人とお年寄りが関わりを持って仲良く住める街。 (男性、10 代)
- バリアフリー環境を整えて、誰もが暮らしやすい街にしたい。 (女性、20 代前半)

基本目標 2 安全・安心を実現するまち(26 件)

【分野:⑦防災・減災 ⑧消防・救急 ⑨防犯・交通安全・消費者保護】

-
- 災害がなく、子供たちが伸び伸びと育ちやすい街だと思います。(男性、10代)
 - 事件や事故の無い安全な街。(男性、20代前半)
 - 皆が安全に暮らせる街。(男性、10代)
-

基本目標 3 豊かな心を育み学ぶ喜びを実感できるまち(11 件)

【分野:⑩子ども教育 ⑪生涯学習 ⑫文化・スポーツ】

-
- 子供たちが沢山学びを経験できる。(女性、20代前半)
 - 子供の教育を熱心に行きたい。(女性、10代)
-

基本目標 4 みどりと都市が調和したうるおいのあるまち(14 件)

【分野:⑬環境保全 ⑭循環型社会 ⑮住環境 ⑯生活基盤】

-
- 無闇に木を伐採して土地を作り住宅を作るのではなく、計画的に自然を残して住宅を作り子供が自然を身近に感じられるような街を作り、他の土地より子育て世代を呼び込む。(男性、10代)
 - 若い人達が家を建て、生活をし、次世代を産み育て、その次世代が別の土地にまた家を建て生活をする。そのサイクルを止めてはいけないと思います。空き家や活用出来ていない土地家屋を調査し、新たに住める場所をきちんと確保しておく事が肝要だと思います。(女性、20代後半)
 - 清潔で安全な水を供給できるよう整備してほしい。(女性、20代後半)
-

基本目標 5 にぎわいと活力にあふれるまち(31 件)

【分野:⑰道路・交通 ⑱市街地形成 ⑲産業・就業支援】

-
- どんな場所でも足を運べる、広く四街道を楽しめるまち。公共交通機関が整った、住みやすい街。(女性、20代前半)
 - 四街道市の中で完結できるような、商業施設や病院、教育施設が充実している街。(女性、20代後半)
 - 魅力的な市になるべきだと思います。現在高齢者の多い団地など四街道市には沢山あり、こういったエリアは後5年、10年すれば空き家が沢山になってしまうと思うので市政も後押しして再開発を進め10-30代くらいの若い人たちが多く住める街になれば良いと思います。(男性、10代)
 - 働きやすい環境や住みやすい環境作りが1番必要。(女性、20代後半)
-

基本目標 6 とともに創る将来に向けて持続可能なまち(27 件)

【分野: ㉑みんなで地域づくり ㉒シティセールス ㉓行財政運営 ㉔共生社会】

-
- 「四街道に行ったら〇〇がある」というような、何か印象がある市になってほしいと思います。
(女性、20 代後半)
-
- 福祉施設などの公共施設を増やしてどの世代の誰でも利用できるようにする。(男性、10 代)
 - 年齢、性別、障がいの有無、国籍、人種などに関係なく、誰もが暮らしやすい街にしていきたい。
(女性、10 代)
-

その他(40 件)

-
- 様々な年代の人たちが住みやすい場所にして欲しい。(男性、20 代後半)
 - 誰もが幸せに暮らせる街。(女性、10 代)
 - 将来の不安が少しでも無くなるような支援。(男性、20 代前半)
 - 都会過ぎず田舎過ぎないちょうどいい街。(女性、10 代)
 - 今のままで十分。(男性、20 代後半)
-

(4)若者が住みたいと思うまちとなるための取組みやアイデア

問 20 四街道市が「若者が住みたいと思うまち」となるための取組みやアイデアがございましたら、ご自由にお書きください。

若者が住みたいと思うまちとなるための取組みやアイデアに対しては、182 人の方から回答がありました。分野別意見は下表のとおり延べ 219 件で、「産業・就業支援」が 58 件と最も多く、次いで「道路・交通」35 件、「子ども家庭支援」26 件となっています。

なお、後期基本計画における基本目標ごとにその代表的な意見を掲載していますが、主旨を尊重しながら表現をまとめるとともに、誤字などを訂正しました。

図表 若者が住みたいと思うまちとなるための取組みやアイデアの分野別回答件数

基本目標 1			基本目標 2			基本目標 3			基本目標 4			基本目標 5			基本目標 6			合計		
分野	件数	分野	件数	分野	件数	分野	件数	分野	件数	分野	件数	分野	件数	分野	件数	分野	件数	分野	件数	
1	子ども家庭支援	26	7	防災・減災	0	10	子ども教育	9	13	環境保全	2	17	道路・交通	35	19	産業・就業支援	58	20	みんなで地域づくり	11
2	高齢者支援	0	8	消防・救急	0	11	生涯学習	3	14	循環型社会	1	18	市街地形成	15	21	シティセールス	5	21	シティセールス	5
3	障害者支援	0	9	防犯・交通安全・消費者保護	8	12	文化・スポーツ	3	15	住環境	11	22	行財政運営	9	22	行財政運営	9	22	行財政運営	9
4	地域福祉	1							16	生活基盤	0	23	共生社会	2	23	共生社会	2	23	共生社会	2
5	健康づくり	3							17	道路・交通	35	24	その他	17	24	その他	17	24	その他	17
6	社会保障	0							18	市街地形成	15	合計			219					

※回答者数・件数には「分からない」「特にない」と回答した者も含む

基本目標 1 だれもが健康でいきいき暮らせるまち (30 件)

【分野:①子ども家庭支援 ②高齢者支援 ③障害者支援 ⑤健康づくり ⑥社会保障】

- 子育て支援の充実。 (女性、20 代後半)
- 「若い世代が住み続ける」事を考えると、子育てや教育への不安が 1 番大きいです。シティブランディングとして、子育てや教育に力を入れれば、子育てに積極的な市民を増やす事ができ、相乗的に活気ある若者が住み続けやすい街になるのではと思っています。(子育て世帯への住宅支援、都市公園や子どもの遊び場の充実) (男性、20 代後半)
- 昨今の日本では結婚しない若者(この場合できないではなく生涯結婚したくない人を指します)が増え、非婚化が進んでいます。若者の結婚や出産に強い街にするならば子育て支援を拡充することが望ましいですが、若者 1 人でも安心して暮らせる街としての魅力もあるといいなと考えています。(女性、20 代後半)

-
- 若年層(主に 20 代)に向けた、健診の積極的な取り組みを行って欲しい。(女性、20 代後半)
-

基本目標 2 安全・安心を実現するまち(8 件)

【分野:⑦防災・減災 ⑧消防・救急 ⑨防犯・交通安全・消費者保護】

-
- 治安がよく、街がきれいなこと。(女性、20 代後半)
 - 防犯に関する対策。(女性、20 代前半)
-

基本目標 3 豊かな心を育み学ぶ喜びを実感できるまち(15 件)

【分野:⑩子ども教育 ⑪生涯学習 ⑫文化・スポーツ】

-
- 教育に力を入れる。(男性、10 代)
 - 若者の自学に関する施設が不足・不十分だと感じる。具体的には図書館は本の貯蔵に限界が来ていると思うし、自習スペースも不十分である。(男性、20 代後半)
 - 地域として強化したい文化やスポーツを絞るべきだと思う。(男性、20 代後半)
-

基本目標 4 みどりと都市が調和したうるおいのあるまち(14 件)

【分野:⑬環境保全 ⑭循環型社会 ⑮住環境 ⑯生活基盤】

-
- 程よい自然環境の維持が重要だと思います。(男性、10 代)
 - 公園など若い人たちが遊べる居場所を増やす。(女性、10 代)
-

基本目標 5 にぎわいと活力にあふれるまち(108 件)

【分野:⑰道路・交通 ⑱市街地形成 ⑲産業・就業支援】

-
- 車がなくても生活できる環境。(女性、20 代後半)
 - 交通の便が良くなればなと思う。(女性、20 代前半)
 - 交通整備、若い人たちが安心して移動できる、自転車移動がしやすい、歩道がしっかりあるので、通学もしやすくなるなど。(女性、20 代前半)
 - 商業施設が集まる場所があったり、緑豊かな自然があると住みやすく、住み続けたいと思えるかなと思います。(女性、20 代後半)
 - 歩いて買い物が楽にできる。(女性、20 代前半)
 - 四街道は駅が廃れていて。というのも最近、駅前の店通りが寂しいと感じます。もう少しお店が賑わうと良いのになと思います。(女性、10 代)
 - 大きな商業施設や映画館などがほしい。(女性、20 代前半)
 - 若者に人気の商業施設などの建設。(女性、10 代)
 - 商店街があったら若者も住み続けたいと思います。活気がほしいです。(女性、20 代前半)
 - 観光スポットとなるような施設をいくつか作りたい。四街道と言えば〇〇というものを作りたい。(女性、20 代前半)
-

基本目標 6 とともに創る将来に向けて持続可能なまち(27 件)

【分野:㉑みんなで地域づくり ㉒シティセールス ㉓行財政運営 ㉔共生社会】

- 多世代との交流があるプロジェクトをし、生活で多世代が協力できるようにつなげていく。
(男性、20 代前半)
 - 市民税などの税金がどのように使われていて他の市、他県とどう違うかを今の若者に分かりやすく説明、アピールする事。
(男性、20 代後半)
 - 外国人が多いことは、異文化交流を深めるアドバンテージになりそうなのに、それをアドバンテージにできていない印象を受ける。
(女性、20 代前半)
-

その他(16 件)

- 時代に合わせた情報技術を活用する。
(男性、10 代)
 - 若者だけ、高齢者だけ等スポットを絞るのではなく、市民全員が嬉しい施策にすることが重要。
(男性、20 代後半)
-

(5) 四街道市の市政やまちづくりに関する意見や要望

問 21 四街道市の市政やまちづくりについて、ご意見やご要望がございましたら、ご自由にお書きください。

四街道市の市政やまちづくりに関する意見や要望には、119 人の方から回答がありました。分野別意見は下表のとおり延べ 134 件で、「道路・交通」が 24 件と最も多く、次いで「子ども家庭支援」14 件、「産業・就業支援」、「行財政運営」がそれぞれ 8 件となっています。

なお、後期基本計画における基本目標ごとにその代表的な意見を掲載していますが、主旨を尊重しながら表現をまとめるとともに、誤字などを訂正しました。

図表 四街道市の市政やまちづくりに関する意見や要望の分野別回答件数

		分野		件数
基本 目標 1	1	子ども家庭支援		14
	2	高齢者支援		2
	3	障害者支援		0
	4	地域福祉		1
	5	健康づくり		0
	6	社会保障		1
基本 目標 2	7	防災・減災		0
	8	消防・救急		0
基本 目標 3	9	防犯・交通安全・消費者保護		4
	10	子ども教育		1
	11	生涯学習		2
	12	文化・スポーツ		5
基本 目標 4	13	環境保全		2
	14	循環型社会		5
	15	住環境		6
	16	生活基盤		3
基本 目標 5	17	道路・交通		24
	18	市街地形成		5
	19	産業・就業支援		8
基本 目標 6	20	みんなで地域づくり		3
	21	シティセールス		3
	22	行財政運営		8
	23	共生社会		0
	24	その他		37
合計				134

※回答者数・件数には「分からない」「特になし」と回答した者も含む

基本目標 1 だれもが健康でいきいき暮らせるまち(18 件)

【分野:①子ども家庭支援 ②高齢者支援 ③障害者支援 ⑤健康づくり ⑥社会保障】

- 大学はとてもお金がかかるので他の市が行っているように大学生も支援してほしいです。(女性、10 代)
- 高齢者の多い街でもあるので、各団地の空き地や公園などで出張販売などできるといいと思います。

(女性、20 代後半)

- ボランティアなどの情報を得たく、ホームページの充実を図って下さるとありがたいです！教育系の情報の更新お待ちしております。

(女性、10 代)

- 今後 2025 年問題や 2040 年問題など高齢化が増々進むと予想されるので医療や介護の制度をより強化しつつ新たな子どもたちが住みやすい街になるための配慮も忘れることなくしてほしいです。

(男性、20 代前半)

基本目標 2 安全・安心を実現するまち(4件)

【分野:⑦防災・減災 ⑧消防・救急 ⑨防犯・交通安全・消費者保護】

-
- 近くにコンビニやショッピングモールがあって明るいですが、奥の住宅街に入ると暗いと感じる所もあるので街灯を増やして欲しい。(女性、20代後半)
 - 交通安全対策をしっかり行う街。(男性、10代)
-

基本目標 3 豊かな心を育み学ぶ喜びを実感できるまち(8件)

【分野:⑩子ども教育 ⑪生涯学習 ⑫文化・スポーツ】

-
- 千葉市とかと比べても四街道の小中学校の設備は揃っていると感じます。(エアコン、扇風機等)ありがとうございます!!(女性、10代)
 - 図書館に関して蔵書数を増やしたり資格書などのラインナップがほしい。電子書籍はとてもよかった。(女性、20代後半)
-

基本目標 4 みどりと都市が調和したうるおいのあるまち(16件)

【分野:⑬環境保全 ⑭循環型社会 ⑮住環境 ⑯生活基盤】

-
- 注目を受ける施策を行い、四街道がもっと有名になってほしい。(男性、20代後半)
 - 自然や生き物が豊富で素敵なので維持してほしい。(男性、10代)
-

基本目標 5 にぎわいと活力にあふれるまち(37件)

【分野:⑰道路・交通 ⑱市街地形成 ⑲産業・就業支援】

-
- 駅までのバスを充実させてほしい。市民体育館などのスポーツ施設へのアクセスをよくしてほしい。(男性、20代前半)
 - 道路環境が整備されている街にしてほしい。(男性、20代後半)
 - 道がでこぼこしている所を直して頂きたい。(女性、20代前半)
 - もう少し企業誘致や大型商業施設を頑張してほしい。(男性、10代)
-

基本目標 6 ともに創る将来に向けて持続可能なまち(14件)

【分野:⑳みんなで地域づくり ㉑シティセールス ㉒行財政運営 ㉓共生社会】

-
- 高校生市議会を設置するなどして、自分達の意見が多少なりとも政治に影響するという実感を持たせると良いと思います。(男性、10代)
 - これといったものがないので、これといったものをつくってほしい。(女性、10代)
-

24 その他(37件)

- 若者や働き世代を増やすのではなく、いかに四街道市に満足してもらい住み続けてもらうかなどが大事だと思うので、年に1.2回程度で18～80歳などでの市民アンケートを実施してみるのはいかがでしょうか。世代ごとで不満と感じている点、ここは良いと思う点が出てくると思います。 (男性、10代)

 - 老若男女問わず、色々な面で安心して楽しく笑顔で暮らせる街にして頂きたいです。 (女性、20代後半)

 - 0歳から四街道にいますが、この街が好きです。 (女性、20代後半)
-

Ⅲ. アンケート票サンプル

新たな四街道市総合計画策定に向けたオンラインアンケート ご協力をお願い

日頃より、市政にご協力をいただきまして、誠にありがとうございます。

四街道市では、社会動向の変化に対応した新たなまちづくりを進め、より多くの方々から「住み続けたい」、「住んでみたい」と思っていただける四街道の実現に向け、市の計画行政の最上位の計画となる新たな総合計画の策定に取り組んでいます。

このアンケート調査は、その一環として、これからの四街道市を担う若い世代の皆様を対象に、結婚、出産・子育て、住み心地などに対する考え方をお伺いし、令和6年度を開始年度とする新たな総合計画策定の参考とさせていただくことを目的とするものです。

アンケート調査の実施に当たり、市内にお住まいの15歳から29歳の方から1,500人を無作為に抽出しましたところ、あなたを対象とさせていただくこととなりました。

お忙しいところ誠に恐れ入りますが、アンケート調査の趣旨をご理解いただき、ご協力賜りますようお願い申し上げます。

令和4年8月

四街道市長 鈴木 陽介

このアンケート調査は、無記名ですべて統計的に処理いたしますので、お答えをいただいた皆様にご迷惑をおかけすることはありません。

◆回答にあたってのお願い

- ・お答えは、このアンケート調査（封筒）のあて名の方ご本人が行ってください。
- ・お答えの中で「その他」を選択した場合、その内容を具体的に入力してください。
- ・このアンケート調査は無記名式ですので、住所・氏名の入力は一切必要ありません。

◆回答期限に関するお願い

8月24日（水曜）までにご回答をお願いいたします。

◆回答方法

下記QRコードからアンケートサイトへアクセスし、回答してください。



<https://survey.zohopublic.com/zs/tOROAH>

<本調査に関する問い合わせ先>

四街道市役所 経営企画部 政策推進課 担当：企画係

TEL：043-421-6161（直通）



千葉県の実くぼ

新たな四街道市総合計画策定に向けたオンラインアンケート

«アンケート調査へのご協力のお願い»

日頃より、市政にご協力をいただきまして、誠にありがとうございます。

四街道市では、社会動向の変化に対応した新たなまちづくりを進め、より多くの方々から「住み続けたい」、「住んでみたい」と思っただけの四街道の実現に向け、市の計画行政の最上位の計画となる新たな総合計画の策定に取り組んでいます。

このアンケート調査は、その一環として、これからの四街道市を担う若い世代の皆様を対象に、結婚、出産・子育て、住み心地などに対する考え方をお伺いし、令和6年度を開始年度とする新たな総合計画策定の参考とさせていただくことを目的とするものです。

お忙しいところ誠に恐れ入りますが、アンケート調査の趣旨をご理解いただき、ご協力賜りますようお願い申し上げます。

令和4年8月

四街道市長 鈴木 陽介

このアンケート調査は、無記名ですべて統計的に処理いたしますので、お答えをいただいた皆様にご迷惑をおかけすることはありません。

◆回答について

・本アンケート調査の回答に要する時間は**約10分**です。回答の途中でページを閉じてしまうと、最初から回答し直していただくことになってしまいますのでご注意ください。

・**回答内容の一時保存はできません。**

◆回答にあたってのお願い

- ・お答えは、このアンケート調査（封筒）のあて名の方ご本人が行ってください。
- ・お答えの中で「その他」を選択した場合、その内容を具体的に入力してください。
- ・このアンケート調査は無記名式ですので、住所・氏名の入力は一切必要ありません。

本ウェブアンケートはZohoサービス（ISO/IEC 27001：2013 認証）を利用しています。

1. あなたご自身について（属性）

問1 あなたご自身のことについて、お答えください。

1-1 あなたの戸籍上の性別を次のうちどちらか選んでください。

1. 男性 2. 女性

* 1-2 あなたの令和4年4月1日時点の年齢を選んでください。

- | | | |
|---------------------------|---------------------------|---------------------------|
| <input type="radio"/> 15歳 | <input type="radio"/> 16歳 | <input type="radio"/> 17歳 |
| <input type="radio"/> 18歳 | <input type="radio"/> 19歳 | <input type="radio"/> 20歳 |
| <input type="radio"/> 21歳 | <input type="radio"/> 22歳 | <input type="radio"/> 23歳 |
| <input type="radio"/> 24歳 | <input type="radio"/> 25歳 | <input type="radio"/> 26歳 |
| <input type="radio"/> 27歳 | <input type="radio"/> 28歳 | <input type="radio"/> 29歳 |

* 1-3 あなたのお住まいの地区を次の中から1つ選んでください。

- | | | |
|--|---|--|
| <input type="radio"/> 1. 四街道中学校区（四街道2丁目、鹿渡の一部、和良比、みのり町、美しが丘1～3丁目、めいわ1～5丁目） | <input type="radio"/> 2. 千代田中学校区（亀崎、物井、長岡、栗山の一部、内黒田の一部、千代田1～5丁目、池花1～2丁目、もねの里1～6丁目） | <input type="radio"/> 3. 旭中学校区（山梨、吉岡、小名木、成山、中台、中野、南波佐間、上野、和田、旭ヶ丘1～5丁目、みそら1～4丁目、嵐の台1～4丁目、たかおの杜） |
| <input type="radio"/> 4. 四街道西中学校区（下志津新田、四街道、四街道1・3丁目、大日の一部、鹿放ヶ丘、さつきヶ丘） | <input type="radio"/> 5. 四街道北中学校区（栗山の一部、内黒田の一部、萱橋、大日の一部、鹿渡の一部、つくし座1～3丁目、さちが丘1～2丁目、中央） | <input type="radio"/> 6. 分からない |

* 1-4 あなたのご職業を次の中から1つ選んでください。

- | | | |
|---|------------------------------------|--|
| <input type="radio"/> 1. 自営業（個人事業主。家族従業者を含む） | <input type="radio"/> 2. 会社役員・団体役員 | <input type="radio"/> 3. 正規職員・従業員 |
| <input type="radio"/> 4. 非正規の職員・従業員（パート・派遣社員・契約社員等） | <input type="radio"/> 5. 専業主婦 | <input type="radio"/> 6. 学生等（大学生・専門学生・大学院生等） |
| <input type="radio"/> 7. 高校生 | <input type="radio"/> 8. 無職 | |
| <input type="radio"/> 9. その他（選んだ場合、記入必須） | | |

* 1-5 あなたの主な勤務地を次の中から1つ選んでください。

※自営業の場合は、事業所所在地を選んでください。また、週の半分以上テレワークを行っている場合は11を選んでください。

- | | | |
|---|---|-------------------------------|
| <input type="radio"/> 1. 自宅（テレワーク以外） | <input type="radio"/> 2. 四街道市内 | <input type="radio"/> 3. 千葉市 |
| <input type="radio"/> 4. 佐倉市 | <input type="radio"/> 5. 成田市 | <input type="radio"/> 6. 八千代市 |
| <input type="radio"/> 7. 船橋市 | <input type="radio"/> 8. その他県内（1～7以外） | <input type="radio"/> 9. 東京都内 |
| <input type="radio"/> 10. その他県外（9以外） | <input type="radio"/> 11. 週の半分以上テレワークを行っている | |
| <input type="radio"/> 12. その他（選んだ場合、記入必須） | | |

* 1-6 あなたの主な通勤時間を次の中から1つ選んでください。

- | | | |
|--|-------------------------------------|--|
| <input type="radio"/> 1. 30分未満 | <input type="radio"/> 2. 30分以上1時間未満 | <input type="radio"/> 3. 1時間以上1時間30分未満 |
| <input type="radio"/> 4. 1時間30分以上2時間未満 | <input type="radio"/> 5. 2時間以上 | |
| <input type="radio"/> 6. その他（選んだ場合、記入必須） | | |

* 1-7 あなたの主な通勤手段を次の中から全て選んでください。

- | | | |
|---|----------------------------------|------------------------------------|
| <input type="checkbox"/> 1. 徒歩のみ | <input type="checkbox"/> 2. 自転車 | <input type="checkbox"/> 3. 電車 |
| <input type="checkbox"/> 4. バス | <input type="checkbox"/> 5. 自家用車 | <input type="checkbox"/> 6. バイク・原付 |
| <input type="checkbox"/> 7. その他（選んだ場合、記入必須） | | |

* 1-8 あなたが就業している業界を次の中から1つ選んでください。

- | | | |
|---|---|---|
| <input type="radio"/> 1. IT関係、ソフトウェア | <input type="radio"/> 2. 医療 | <input type="radio"/> 3. 教育、保育 |
| <input type="radio"/> 4. 製造 | <input type="radio"/> 5. 学術研究、専門・技術サービス | <input type="radio"/> 6. 官公庁・公社・団体 |
| <input type="radio"/> 7. 食品、農林、水産 | <input type="radio"/> 8. 金融、保険、不動産 | <input type="radio"/> 9. 鉄道、航空、運輸、物流 |
| <input type="radio"/> 10. 建設 | <input type="radio"/> 11. マスコミ、出版、印刷 | <input type="radio"/> 12. 販売 |
| <input type="radio"/> 13. 宿泊、飲食サービス | <input type="radio"/> 14. 福祉 | <input type="radio"/> 15. アミューズメント、レジャー |
| <input type="radio"/> 16. その他（選んだ場合、記入必須） | | |

* 1-9 あなたが現在一緒に住んでいる方について、次の中から当てはまるものを全て選んでください。(複数回答)

※自分からみた相手との関係性で選んでください。

1. 一人で住んでいる 2. 配偶者・パートナー 3. 親(義理の親も含む)
4. きょうだい 5. 祖父母 6. 子ども
7. 友人
8. その他(選んだ場合、記入必須)

* 1-10 あなたのお住まいについて、次の中から1つ選んでください。

1. 持ち家(一戸建て・テラスハウス) 2. 持ち家集合住宅(分譲マンション) 3. 民間賃貸住宅(一戸建て・アパート・賃貸マンション)
4. 公的賃貸住宅(県営住宅・市営住宅等) 5. 会社の寮や社宅
6. その他(選んだ場合、記入必須)

* 1-11 あなたは奨学金制度を利用したことがありますか。次の中から1つ選んでください。

1. 利用していない・将来利用するつもりはない 2. 現在、利用している 3. 将来、利用する予定がある(検討中も含む)
4. かつて利用し、現在返還している(返還猶予中も含む) 5. かつて利用し、返還が完了している(かつて給付型奨学金を利用した場合を含む)

* 1-12 あなたは生まれたときから四街道市にお住まいですか。

次の中から1つ選んでください。

1. 生まれたときから住んでいる 2. 四街道市外から四街道市へ移り住んだ(転入するまで四街道市に住んだことがなかった方は2を選んでください。)
3. 以前四街道市から転出したが、今は四街道市に住んでいる(四街道市から転出したことがある方は3を選んでください。)

* 1-13 あなたが四街道市にお住まいになってからの通算居住年数について、次の中から1つ選んでください。

1. 1年未満 2. 1年以上3年未満 3. 3年以上5年未満
4. 5年以上10年未満 5. 10年以上20年未満 6. 20年以上

2. 結婚について

*問2 あなたは現在、結婚していますか。

次の中から1つ選んでください。

1. 既婚または近々結婚の予定がある 2. 未婚 3. 以前結婚していたが、今はしていない

*問3 あなたは将来、結婚したいと思いますか。

次の中から1つ選んでください。

1. ぜひ結婚したい 2. できれば結婚したい 3. 結婚するつもりはない
 4. 今はまだわからない

*問4 あなたは、結婚しやすい環境づくりについて、どのような支援があれば良いと思いますか。

次の中から2つまで選んでください。

また、既婚者の方、近々結婚の予定がある方は必要だった支援を2つまで選んでください。

1. 市が支援する必要はない 2. 婚活（結婚相手を探す活動）支援 3. 結婚に関する（マネープランニング等）悩みを相談できる体制の整備
 4. 結婚に関する情報の提供（セミナーや冊子の配布等） 5. 結婚や住宅に対する資金貸与や補助 6. 経済的に困窮している場合の支援
 7. その他（選んだ場合、記入必須）

*問5 あなたが現在、結婚していない理由は次の中から選ぶとすればどれですか。

最もあてはまると思われる理由を、次の中から2つまで選んでください。

1. 結婚するにはまだ若過ぎるから 2. 今は結婚する必要性を感じないから 3. 今は仕事や学業に打ち込みたいから
 4. 今は趣味や娯楽を楽しみたいから 5. 今は独身の自由さや気楽さを失いたくないから 6. 結婚したいと思える相手にめぐり合わないから
 7. 異性と上手く付き合えないから 8. 結婚資金が足りないから 9. 結婚生活を送る住宅の自費がたたないから
 10. 交際している相手はいるが、結婚まで至っていないから
 11. その他（選んだ場合、記入必須）

問6 あなたは結婚生活を送る上で、どのようなまちが魅力的だと思いますか。
ご自由にお書きください。

3. 出産・子育てについて

* 問7 あなたの理想のお子さんの人数は何人ですか。
次の中から1つ選んでください。

1. 1人 2. 2人 3. 3人
 4. 4人 5. 5人以上 6. 子どもは欲しくない
 7. 具体的に考えていない

* 問8 あなたは、将来子どもを持つと考えた時に、どんな不安がありますか。
次の中から3つまで選んでください。

1. 保育所等、子どもの預け先に関する不安（条件が合わない等も含む） 2. 子育てについて相談する場に関する不安 3. 親を含む親族の協力が得られないことに関する不安（親族が近くにいない等も含む）
 4. 家庭内の家事・育児負担の偏りに関する不安 5. 居住環境に関する不安 6. 子育て・教育費用等に関する経済的不安
 7. 子育てと仕事の両立に関する不安 8. 自分や配偶者の健康面・体調面の不安 9. 不安はない
 10. その他（選んだ場合、記入必須）

4. 住み心地について

*問9 あなたは四街道市を「住み良い」と感じていますか。
次の中から1つ選んでください。

1. 住み良い 2. どちらかといえば住み良い 3. どちらかといえば住みにくい
 4. 住みにくい

*問10-1 あなたが四街道市を「住み良い」「どちらかといえば住み良い」と感じている理由は何ですか。
次の中から3つまで選んでください。

- | | | |
|--|---|--|
| <input type="checkbox"/> 1. 手ごろな価格・賃料の住宅がある | <input type="checkbox"/> 2. 日常生活（買い物等）の利便性 | <input type="checkbox"/> 3. レジャー施設や大型商業施設等へのアクセス |
| <input type="checkbox"/> 4. 通勤・通学等に便利な立地 | <input type="checkbox"/> 5. バスや電車等の公共交通の利便性 | <input type="checkbox"/> 6. 道路等のインフラ |
| <input type="checkbox"/> 7. 自然環境 | <input type="checkbox"/> 8. 災害や治安の面 | <input type="checkbox"/> 9. 子育て環境 |
| <input type="checkbox"/> 10. 医療環境、福祉環境 | <input type="checkbox"/> 11. 文化・芸術、スポーツ環境 | <input type="checkbox"/> 12. 住環境 |
| <input type="checkbox"/> 13. その他（選んだ場合、記入必須） | | |

*問10-2 あなたが四街道市を「どちらかといえば住みにくい」「住みにくい」と感じている理由は何ですか。
次の中から3つまで選んでください。

- | | | |
|--|---|--|
| <input type="checkbox"/> 1. 手ごろな価格・賃料の住宅がない | <input type="checkbox"/> 2. 日常生活（買い物等）の利便性 | <input type="checkbox"/> 3. レジャー施設や大型商業施設等へのアクセス |
| <input type="checkbox"/> 4. 通勤・通学等に便利な立地 | <input type="checkbox"/> 5. バスや電車等の公共交通の利便性 | <input type="checkbox"/> 6. 道路等のインフラ |
| <input type="checkbox"/> 7. 自然環境 | <input type="checkbox"/> 8. 災害や治安の面 | <input type="checkbox"/> 9. 子育て環境 |
| <input type="checkbox"/> 10. 医療環境、福祉環境 | <input type="checkbox"/> 11. 文化・芸術、スポーツ環境 | <input type="checkbox"/> 12. 住環境 |
| <input type="checkbox"/> 13. その他（選んだ場合、記入必須） | | |

*問11 あなたが考える四街道市の魅力的な取り組みや活動は何ですか。
次の中から3つまで選んでください。

- | | | |
|--|---|---|
| <input type="checkbox"/> 1. 魅力的なイベント（ふるさとまつりや産業まつり等）が開催される | <input type="checkbox"/> 2. 定期的に朝市が開催される | <input type="checkbox"/> 3. 教育が充実している |
| <input type="checkbox"/> 4. 結婚、若者支援が充実している | <input type="checkbox"/> 5. 子育て支援が充実している | <input type="checkbox"/> 6. 医療、福祉施策が充実している |
| <input type="checkbox"/> 7. 健康づくりの活動（健康教室等）が充実している | <input type="checkbox"/> 8. 文化・芸術、スポーツ活動が活発 | <input type="checkbox"/> 9. 地域活動（自治会やPTA活動等）が活発 |
| <input type="checkbox"/> 10. 特になし | | |
| <input type="checkbox"/> 11. その他（選んだ場合、記入必須） | | |

*問12 あなたは、現在、自分や家族の生活のことで不安や困っていることはありますか。
次の中から3つまで選んでください。

- | | | |
|--|--|---|
| <input type="checkbox"/> 1. 不安や困っていることはない | <input type="checkbox"/> 2. 自分や家族の病気や健康のこと | <input type="checkbox"/> 3. 家族の介護のこと |
| <input type="checkbox"/> 4. 失業や景気、生活費のこと | <input type="checkbox"/> 5. 仕事や職場、学校のこと | <input type="checkbox"/> 6. 災害や防犯のこと |
| <input type="checkbox"/> 7. 住環境のこと | <input type="checkbox"/> 8. 家族との関係 | <input type="checkbox"/> 9. 友達や近隣との付き合い |
| <input type="checkbox"/> 10. 将来のこと | | |
| <input type="checkbox"/> 11. その他（選んだ場合、記入必須） | | |

*問13 あなたが四街道市に住んだきっかけについて、次の中から1つ選んでください。

- | | | |
|---|--|--|
| <input type="radio"/> 1. 自分を含む家族の就職・転職のため | <input type="radio"/> 2. 自分を含む家族の転勤のため | <input type="radio"/> 3. 自分を含む家族の学校の都合 |
| <input type="radio"/> 4. 同棲・結婚のため | <input type="radio"/> 5. 妊娠・出産のため | <input type="radio"/> 6. 親との同居・近居 |
| <input type="radio"/> 7. 新たな住宅の購入等のため | | |
| <input type="radio"/> 8. その他（選んだ場合、記入必須） | | |

*問14 あなたが、今後、四街道市から転出しなければならないとすれば、どのようなタイミングですか。
次の中から1つ選んでください。

- | | | |
|---|---|---|
| <input type="radio"/> 1. 自分の進学・就職・転職 | <input type="radio"/> 2. 自分の転勤 | <input type="radio"/> 3. 親からの独立 |
| <input type="radio"/> 4. 結婚 | <input type="radio"/> 5. 家族（自分以外）の進学・就職・転職・転勤 | <input type="radio"/> 6. 子の誕生（第2子以降も含む） |
| <input type="radio"/> 7. 親等の介護 | <input type="radio"/> 8. よりよい住環境を求めて | <input type="radio"/> 9. 今のところ転出する予定はない |
| <input type="radio"/> 10. その他（選んだ場合、記入必須） | | |

*問15 あなたは、他の市町村へ転出した場合も四街道市と関わりたいと思いますか。
転出後の関わり方について、次の中から2つまで選んでください。

- | | | |
|---|--|--|
| <input type="checkbox"/> 1. 情報は知っておきたい | <input type="checkbox"/> 2. イベントに参加したい | <input type="checkbox"/> 3. ボランティアに参加したい |
| <input type="checkbox"/> 4. ふるさと納税等に関わりたい | <input type="checkbox"/> 5. 仕事に関わりたい | <input type="checkbox"/> 6. 地域活動（自治会やPTA活動等）に参加したい |
| <input type="checkbox"/> 7. 四街道市に関係がある者同士で交流できるプラットフォームやポータルサイトに参加したい | <input type="checkbox"/> 8. 特に思わない | |
| <input type="checkbox"/> 9. その他（選んだ場合、記入必須） | | |

*問16 あなたは四街道市から転出後、四街道市に戻ってきたいと思いますか。
次の中から1つ選んでください。

- | | | |
|--|--|---|
| <input type="radio"/> 1. 就職・進学の際、戻ってきたい | <input type="radio"/> 2. 転職の際、戻ってきたい | <input type="radio"/> 3. 結婚の際、戻ってきたい |
| <input type="radio"/> 4. 妊娠・出産の際、戻ってきたい | <input type="radio"/> 5. 住宅購入の際、戻ってきたい | <input type="radio"/> 6. 親等の介護の際、戻ってきたい |
| <input type="radio"/> 7. タイミングは分からないが、戻ってきたい | <input type="radio"/> 8. 戻りたいとは思わない | |
| <input type="radio"/> 9. その他（選んだ場合、記入必須） | | |

5.これからの四街道市について

*問17 あなたは四街道市をどのようなまちにしていきたいですか。
以下の項目について、それぞれ1つずつ選んでください。

1. 親が子どもを育てやすく、子どもたちも住みやすいまち

- 1. そう思う
- 2. ややそう思う
- 3. あまり思わない
- 4. 思わない

2. 高齢者が住みやすいまち

- 1. そう思う
- 2. ややそう思う
- 3. あまり思わない
- 4. 思わない

3. 障がいをもった方が安心して生活できるまち

- 1. そう思う
- 2. ややそう思う
- 3. あまり思わない
- 4. 思わない

4. みんなが健康でいきいきと暮らしているまち

- 1. そう思う
- 2. ややそう思う
- 3. あまり思わない
- 4. 思わない

5. 自然災害に強いまち

- 1. そう思う
- 2. ややそう思う
- 3. あまり思わない
- 4. 思わない

6. 交通安全・防犯対策が充実しているまち

- 1. そう思う
- 2. ややそう思う
- 3. あまり思わない
- 4. 思わない

7. 小学校・中学校での学校教育が充実しているまち

- 1. そう思う
- 2. ややそう思う
- 3. あまり思わない
- 4. 思わない

8. 全ての年代の方が文化・芸術、スポーツ活動に組みやすいまち

- 1. そう思う
- 2. ややそう思う
- 3. あまり思わない
- 4. 思わない

9. 都市とみどりの調和がとれたまち

- 1. そう思う
- 2. ややそう思う
- 3. あまり思わない
- 4. 思わない

10. 道路網が整備されているまち

- 1. そう思う
- 2. ややそう思う
- 3. あまり思わない
- 4. 思わない

11. バス・鉄道等の公共交通が充実しているまち

- 1. そう思う
- 2. ややそう思う
- 3. あまり思わない
- 4. 思わない

12. 産業や商店がにぎわっているまち

- 1. そう思う
- 2. ややそう思う
- 3. あまり思わない
- 4. 思わない

13. 市民等による活動が充実しているまち

- 1. そう思う
- 2. ややそう思う
- 3. あまり思わない
- 4. 思わない

14. SDGsの達成に向けて努力しているまち

- 1. そう思う
- 2. ややそう思う
- 3. あまり思わない
- 4. 思わない

*問18 持続可能な開発目標（SDGs）※の17のゴールのうち、あなたが特に関心があるものを次のうちから3つまで選んでください。

※SDGs（Sustainable Development Goals）は、「誰一人取り残さない」持続可能でよりよい社会の実現を目指す世界共通の目標です。2015年の国連サミットにおいて全ての加盟国が合意した「持続可能な開発のための2030アジェンダ」の中で掲げられました。2030年を達成年限とし、17のゴールと169のターゲットから構成されています。

- | | | |
|---|--|--|
| <input type="checkbox"/> 1. 知らない | <input type="checkbox"/> 2. 関心はない | <input type="checkbox"/> 3. 目標1：貧困をなくそう |
| <input type="checkbox"/> 4. 目標2：飢餓をゼロに | <input type="checkbox"/> 5. 目標3：すべての人に健康と福祉を | <input type="checkbox"/> 6. 目標4：質の高い教育をみんなに |
| <input type="checkbox"/> 7. 目標5：ジェンダー平等を実現しよう | <input type="checkbox"/> 8. 目標6：安全な水とトイレを世界中に | <input type="checkbox"/> 9. 目標7：エネルギーをみんなにそしてクリーンに |
| <input type="checkbox"/> 10. 目標8：働きがいも経済成長も | <input type="checkbox"/> 11. 目標9：産業と技術革新の基盤をつくろう | <input type="checkbox"/> 12. 目標10：人や国の不平等をなくそう |
| <input type="checkbox"/> 13. 目標11：住み続けられるまちづくりを | <input type="checkbox"/> 14. 目標12：つくる責任つかう責任 | <input type="checkbox"/> 15. 目標13：気候変動に具体的な対策を |
| <input type="checkbox"/> 16. 目標14：海の豊かさを守ろう | <input type="checkbox"/> 17. 目標15：陸の豊かさを守ろう | <input type="checkbox"/> 18. 目標16：平和と公正をすべての人に |
| <input type="checkbox"/> 19. 目標17：パートナーシップで目標を達成しよう | | |

SUSTAINABLE DEVELOPMENT GOALS



(<https://www.unicef.or.jp/kodomo/sdgs/kyozai/dl/SDGs.pdf>)

問19 あなたは四街道市を次代につないでいくために、どのようなまちにしていきたい
と思いますか。ご自由にお書きください。

問20 四街道市が「若者が住み続けたいと思うまち」となるための取組みやアイデア
がございましたら、ご自由にお書きください。

問21 四街道市の市政やまちづくりについて、ご意見やご要望がございましたら、ご自
由にお書きください。

設問は以上です。「送信」ボタンを押してください。